

PROTOKOLL GENERALVERSAMMLUNG des Vereins SPITEX Sense



Datum: **Mittwoch, 26. April 2023, 19:30**
Ort: Aula der Gemeinde Tafers
Vorsitz: Herr Rainer Ducrey, Präsident
Anwesend: 45 Personen, wovon 17 stimmberechtigte Mitglieder (ANHANG 1: Präsenzliste)
Entschuldigt: sh. Liste im Anhang (ANHANG 2: Liste der Entschuldigungen)

- Traktanden**
1. **Begrüssung und Wahl der Stimmenzähler/innen**
 2. **Protokoll der Generalversammlung 2022**
 3. **Jahresbericht 2022 des Präsidenten und des Geschäftsleiters**
 4. **Jahresrechnung 2022 und Revisorenbericht**
 5. **Voranschlag 2023**
 6. **Verschiedenes**
-

1. Begrüssung und Wahl der Stimmenzähler/innen

Präsident Rainer Ducrey begrüsst die Mitglieder und Gäste, sowie die anwesenden Mitarbeitenden recht herzlich zur Generalversammlung. Es sind viele Entschuldigungen seitens der Behörden eingegangen. Einen besonderen Gruss richtet er an Nationalrätin Christine Bulliard-Marbach (s. Wortmeldung unter Verschiedenes).

Einleitend erklärt Rainer Ducrey, dass 560 Mitglieder an der Umfrage zur künftigen Durchführungsform der GV teilgenommen haben, was deren Verbundenheit mit dem Verein aufzeigt (s. Erläuterung unter Verschiedenes).

Er informiert, dass seitens der Mitglieder keine Anträge zur Traktandenliste eingegangen sind.

Frau Mirjam Tschiemer wird als Stimmenzählerin ernannt.

2. Protokoll der Generalversammlung 2022

Das Protokoll wurde ½ Stunde vor Versammlungsbeginn aufgelegt. Nachdem keine Einwände geäussert werden, wird es einstimmig genehmigt und seiner Verfasserin verdankt.

3. Jahresbericht 2022 des Präsidenten und des Geschäftsleiters

Rainer Ducrey übergibt das Wort an den Geschäftsleiter Hugo Baeriswyl für den gemeinsamen Jahresbericht. Dieser mündliche Teil ergänzt den schriftlichen Jahresbericht, welcher auf der Website www.spitexsense.ch/verein für die Mitglieder und Interessierte einsehbar ist.

Mütter- und Väterberatung

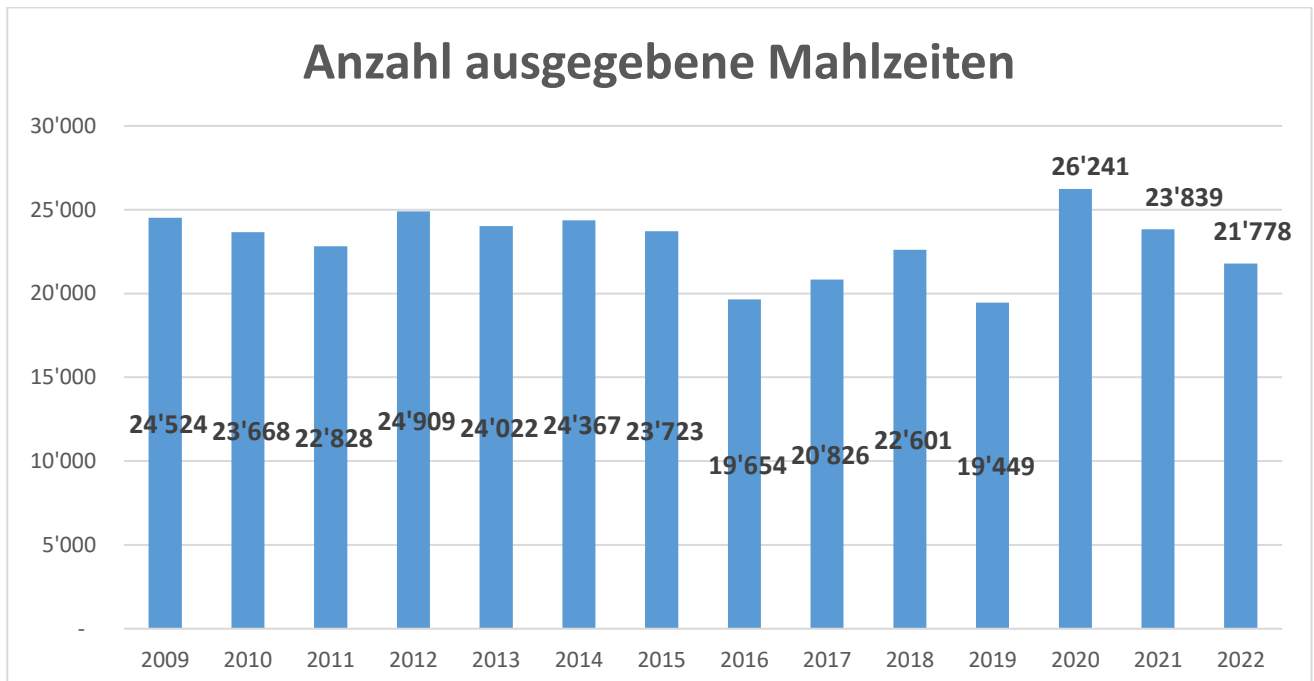
«Die Anzahl Beratungen nahm von 2021 auf 2022 noch einmal zu. Ebenso wurden mehr Mütter und Väter beraten als im Vorjahr, diese Beratungen waren aber auf etwas weniger Familien verteilt als 2021.

Im Beratungsalltag stellten unsere Beraterinnen fest, dass ausserordentlich viele Familien mit saisonalen Infekten wie Grippe und RS-Virus konfrontiert waren. Weiter fiel ein markanter Anstieg des Anteils an psychosozialen Beratungsschwerpunkten auf. Viele Familien kämpfen mit komplexen psychischen, sozialen und gesundheitlichen Herausforderungen. Dadurch ist auch die Nachfrage nach Hausbesuchen weiter gestiegen.

2022		Vorjahr
Anzahl Beratungen:	2'461	2'409
Anzahl Kinder:	673	668
Anzahl Familien:	562	574
Anzahl Geburten:	445	502

Mit 2'461 Beratungen entwickelte sich das Jahr 2022 erneut zu einem Rekordjahr.

Mahlzeitendienst und Notruftelefon

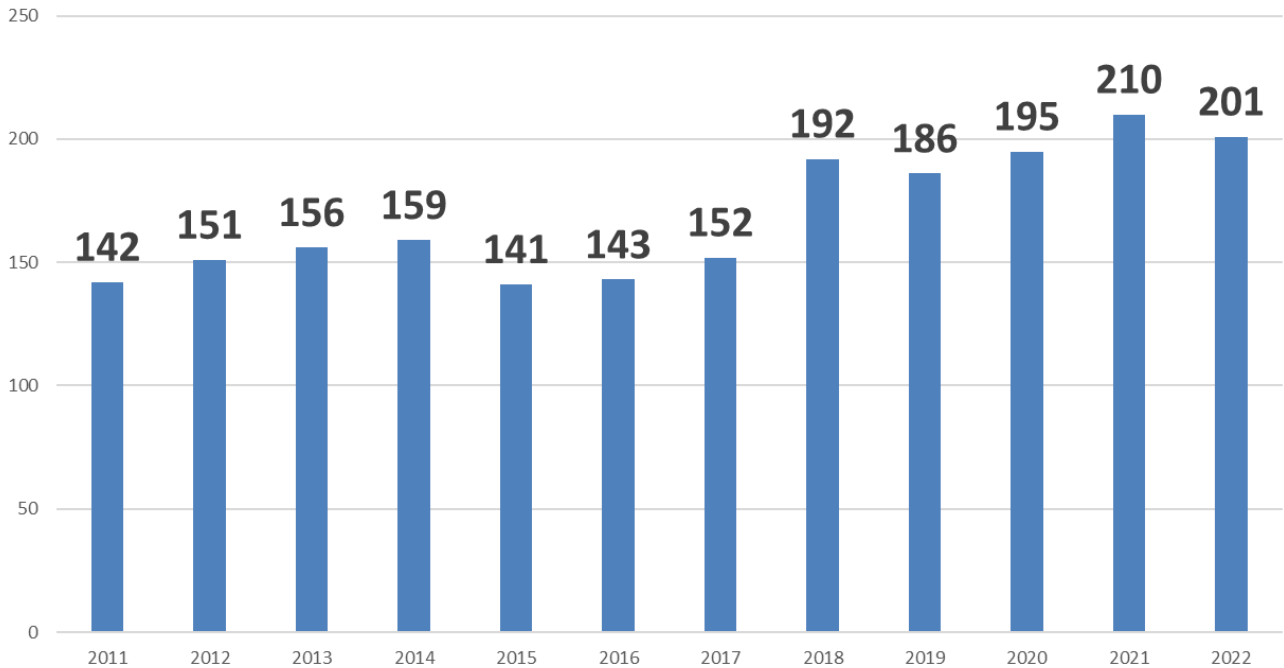


Der **Mahlzeitendienst** erzielte im 2020 einen Spitzenwert mit rund 26'000 ausgelieferten Mahlzeiten bedingt durch Lockdown und Schliessung der Mittagstische.

Aber auch 2021 erzielten wir mit rund 23'800 Mahlzeiten noch immer den höchsten Wert seit 2014.

Für 2022 stellen wir nun fest, dass die Nachfragewelle infolge von Corona kontinuierlich nachlässt.

Anzahl Kunden Notruftelefon gesamtes Jahr



Beim **Notruftelefon** verzeichnen wird im Vergleich zum Rekordjahr 2021 einen Rückgang. Insgesamt bleibt die Nachfrage bei rund 200 Klientinnen und Klienten pro Jahr stabil.

Beide Dienstleistungen unterstützen den Verbleib zu Hause und sind ergänzende Dienstleistungen zur Hilfe und Pflege zu Hause.

Kerndienst Hilfe und Pflege zu Hause

Damit kommen wir zu unserem grössten Bereich: Hilfe und Pflege zu Hause

84'743

• Verrechenbare Stunden
(Vorjahr: 80'755)

1'372

• Klienten (Vorjahr: 1'257)

62

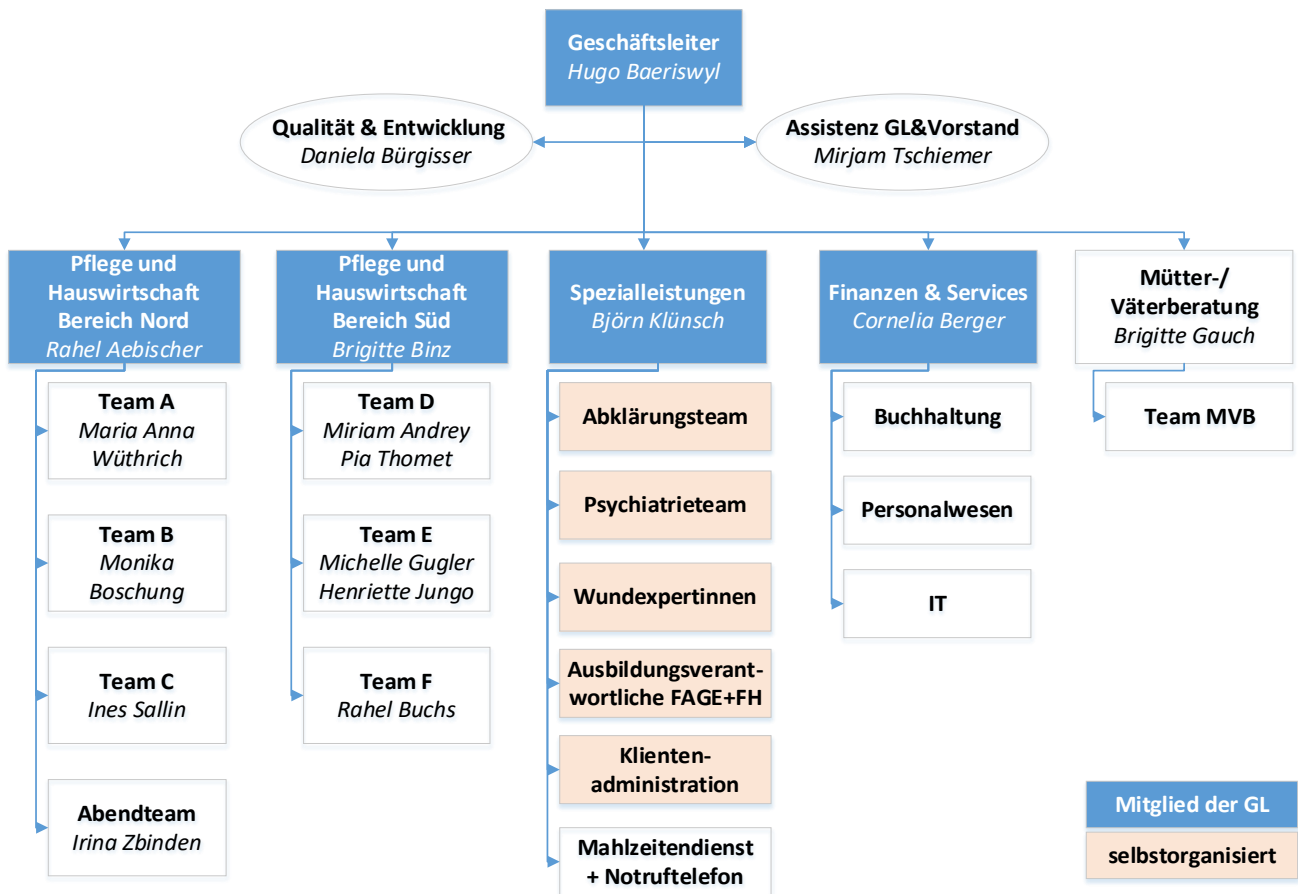
• Stunden pro Klient
(Vorjahr 64 Std)

Nachdem die verrechenbaren Stunden von 2020 auf 2021 bei rund 81'000 Stunden stagnierten, nahmen sie von 2021 auf 2022 um 5% zu. Die Anzahl Klienten ist um 9% auf 1'372 angestiegen.

Damit sank die durchschnittliche Anzahl Stunden pro Klient von 64 auf 62 Std.

2022 wurden wir von einer anhaltend hohen Nachfrage nach hauswirtschaftlichen Leistungen überrascht. Die Nachfrage war gegen Ende Jahr so hoch dass wir vorübergehend nicht mehr alle Hauswirtschaftsanfragen aufnehmen konnten.

Fit für die Zukunft



Seit Betriebsbeginn der Spitex Sense, also seit 2009, stieg die Nachfrage nach Spitexleistungen jedes Jahr im Durchschnitt um 5.3%. Nur in einem Jahr, von 2020 auf 2021, war die Nachfrage rückläufig (-1%). Alle Prognosen für die Jahre 2025, 2030, 2035 gehen von einer weiteren Steigerung aus. An der GV 2022 konnte ich Ihnen das Projekt «Struktur 2025» vorstellen. Ziel des Projektes ist, die Spitex so aufzustellen, dass die Organisation künftige Wachstumsschritte einfacher verdauen kann. Dazu sollen

- a) Die Teamgrößen verkleinert werden
 - 1) Damit wird das Team sowohl für die Mitarbeitenden übersichtlicher, wie auch für die Klienten
 - 2) Die Kommunikation wird vereinfacht
 - 3) Es ist einfacher ein neues 20köpfiges Team zu bilden als ein neues 40köpfiges
- b) Das Wachstum der Geschäftsleitung vom Wachstum der Organisation entkoppelt werden
 - Kommen neue Teams hinzu, führt das nicht mehr zu einer Vergrößerung der Geschäftsleitung

Der erste Schritt dieser Reorganisation wurde per Juni 2022 umgesetzt:

Der neue Bereich Spezialleistungen vereint seit nun schon fast einem Jahr alle Mitarbeitenden, die einen Spezialauftrag wahrnehmen und im ganze Bezirk tätig sind.

Am 1. Mai 2023 folgt nun der grosse zweite Schritt:

- Aus den bisher vier grossen Teams Hilfe und Pflege werden 7 kleine Teams.
- Diese Teams nehmen am 1. Mai 2023 ihren Betrieb auf
- Eines dieser Teams ist das Abendteam: Damit werden neu Einsätze bis 22.00 Uhr möglich und für ausgewählte Klientensituationen wird ein Nachtpikett erreichbar sein.

Das Wachstum des Bedarfs nach Spitexleistungen hat uns in der Vergangenheit gefordert und wird uns auch in Zukunft fordern. Einen weiteren grossen Schritt machen wir mit der Anpassung unserer Organisationsstruktur. Um diese Herausforderungen zu meistern, durfte ich auch im 2022 auf ein motiviertes und engagiertes Geschäftsleitungsteam zurückgreifen: Rahel Aebischer, Cornelia Berger, Monika Boschung, Brigitte Gauch-Löffel, Björn Klünsch und Franziska Luce-Dellsperger. Ich danke Euch recht herzlich für Euren Einsatz! Einen speziellen Dank richte ich an Monika Boschung, Brigitte Gauch und Franziska Luce. Sie werden unser GL-Team per 1. Mai 2023 verlassen. Monika Boschung wird sich ab 1. Mai neu auf die Rolle der Teamleitung konzentrieren und somit weiterhin für die Spitex tätig sein. Brigitte Gauch wird ebenfalls weiterhin als Leiterin der Mütter- und Väterberatung tätig sein, in dieser Funktion aber nicht mehr Mitglied der Geschäftsleitung sein. Franziska Luce geht in Pension. Herzlichen Dank für die langjährige Zusammenarbeit in der Geschäftsleitung.



Aebischer Rahel
Leiterin
Team Plaffeien



Berger Cornelia
Leiterin
Finanzen & Services



Boschung Monika
Leiterin
Team Flamatt



Gauch-Löffel Brigitte
Leiterin
Mütter-/Väterberatung



Klünsch Björn
Leiter
Team Tafers Unterland



Luce-Dellsperger Franziska
Leiterin
Team Tafers Mittelland

Herzlichen Dank auch unserem Vorstand für die sehr wertvolle Zusammenarbeit.

Neu ins GL-Team hinzugekommen ist im 2023 Brigitte Binz. Ab 1. Mai 2023 bilden Rahel Aebischer, Cornelia Berger, Brigitte Binz, Björn Klünsch mit mir zusammen die Geschäftsleitung.



Aebischer Rahel
Leiterin Bereich Nord



Cornelia Berger
Leiterin Bereich
Finanzen & Services



Brigitte Binz
Leiterin Bereich Süd



Björn Klünsch
Leiter Bereich
Spezialleistungen

Meine Damen und Herren, das ist die Spitex Sense →
Unsere Mitarbeiterinnen und Mitarbeiter. Ihnen gebührt das grösste Dankeschön. Merci vielmal für den täglichen Einsatz! Merci vielmal fürs Mittragen der neuen Struktur ab 1. Mai.»



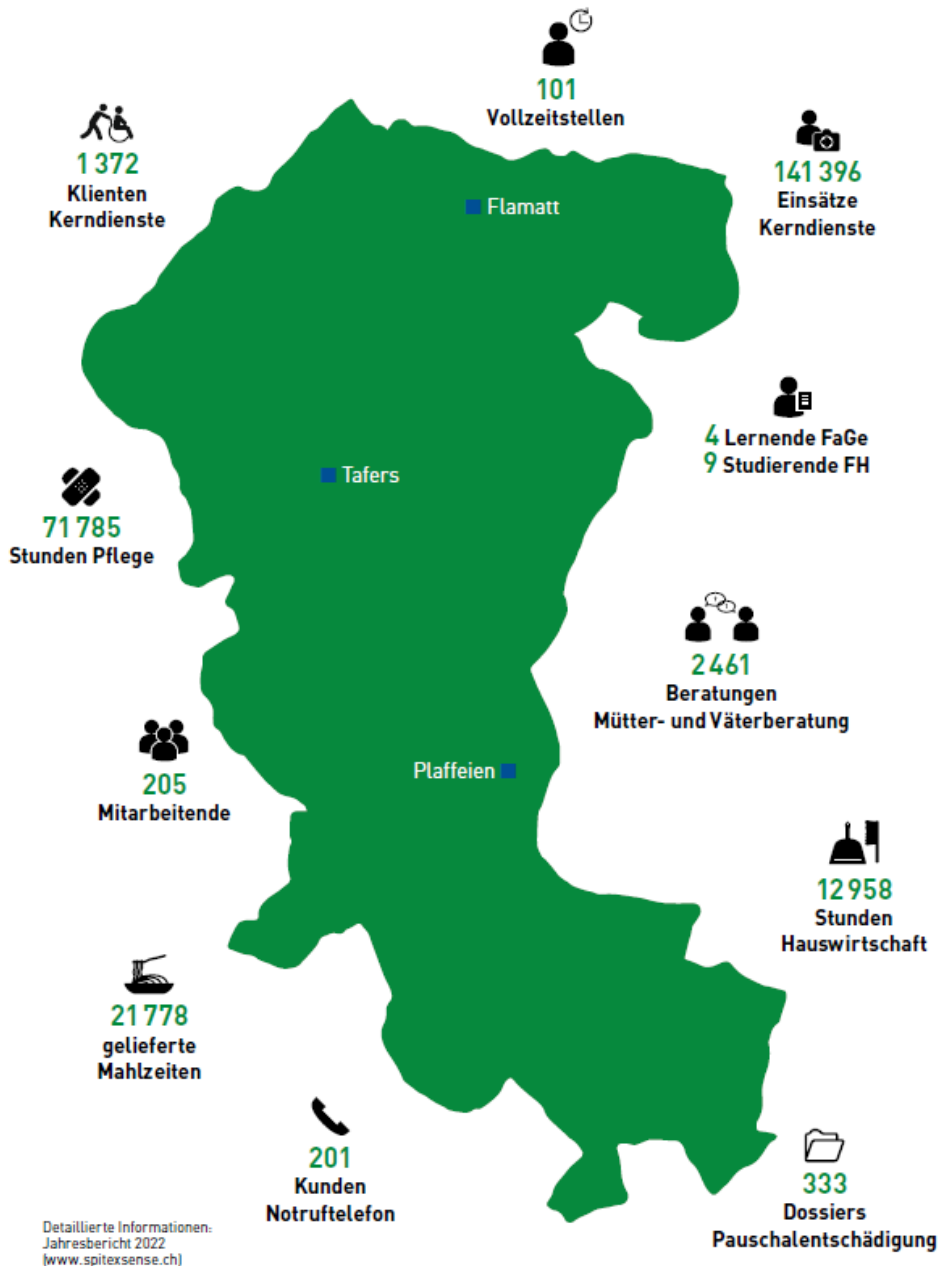
Der Präsident dankt Hugo Baeriswyl für die inspirierende Art, wie er den Vorstand jeweils rechtzeitig für Veränderungen abholt, ebenfalls dankt er im Namen des Vorstandes allen Mitarbeiter/-innen.

4. Jahresrechnung 2022 und Revisorenbericht

- Jahresrechnung 2022

Einleitend zeigt Vorstandsmitglied Donat Riedo (Ressort Finanzen & Rechnungswesen) die im Einladungsprospekt enthaltene Karte des Sensebezirks mit Zahlen aus der Statistik 2022:

Im ganzen Sensebezirk unterwegs – Zahlen aus der Statistik 2022



PROTOKOLL der Generalversammlung des Vereins SPITEX Sense vom 26.04.2023

Donat Riedo nimmt Bezug auf die im schriftlichen Jahresbericht enthaltene Gesamtrechnung sowie die Jahresrechnungen der einzelnen Bereiche „Kerndienste, Mütter- und Väterberatung, Pauschalentschädigung, Mahlzeitendienst, Notruftelefon u. Verein“.

Leistungsvertrag mit dem GN Sense	2022	2021
➤ Hilfe und Pflege zu Hause	- 4'781'990	- 4'818'531
➤ Mütter- und Väterberatung	- 235'563	- 229'323
➤ Pauschalentschädigung	- 53'528	- 36'706
➤ Mahlzeitendienst	- 74'846	- 57'149
Betriebskostenüberschuss aus Vertrag	- 5'145'927	- 5'141'709
Gemeindebeiträge über das GN Sense	+ 5'145'927	+ 5'141'709
**Ergänzende Leistungen des Vereins		
➤ Notruftelefon	+ 19'793	+ 18'027
➤ «Eigentliche» Vereinsaktivitäten	+ 109'212	+ 85'454
GEWINN des Vereins vor Zuweisungen	= 129'005	= 103'480
Einlage in den Fonds Notruftelefon	0	- 18'027
Einlage in Innovationsfonds	- 129'005	- 85'000
Vortrag auf neue Rechnung	= 0	= 454

Dabei konzentriert er sich auf die wichtigen Kennzahlen.

Er präsentiert u. kommentiert eine Kurzfassung der Gesamt-Erfolgsrechnung:

Mit dem Gesundheitsnetz Sense besteht ein **Leistungsvertrag**, worauf die Spartenrechnungen basieren. Die Gemeinden gewähren der SPITEX Sense eine Defizitgarantie und übernehmen für die Hilfe und Pflege CHF 4'781'990. Die Kostenteilung wird nach der Wohnbevölkerung der einzelnen Gemeinden aufgeschlüsselt. Donat Riedo erläutert den Betriebskostenüberschuss pro Dienstleistungsbereich. Die Pauschalentschädigung wird direkt von den Gemeinden ausbezahlt.

Der Gewinn des Vereins beträgt CHF 129'005. Dieser Betrag wird vollumfänglich dem Innovationsfonds zugewiesen.

Anhand der nachfolgenden Folien gibt Donat Riedo Erklärungen zur Jahresrechnung und Bilanz ab:

Erfolgsrechnung
Gesamt SPITEX Sense

	Rechnung 2022	Budget 2022	Rechnung 2021
AUFWAND	12'017'370	12'455'346	11'741'610
3 PERSONALAUFWAND	10'488'015	10'790'371	10'104'240
30 PERSONALAUFWAND	10'488'015	10'790'371	10'104'240
310 Besoldung Pflege, Betreuung und Hauswirtschaft	7'908'913	8'017'472	7'611'611
320 Besoldungen andere Fachbereiche	335'974	336'983	337'806
330 Besoldungen Führung und Verwaltung	606'964	666'874	629'108
370 Sozialleistungen	1'430'250	1'492'762	1'366'346
380 Arbeitsleistung Dritter	41'356	45'040	53'276
390 Personalnebenaufwand	164'558	231'240	106'092
4 AUFWAND FÜR MATERIAL, WAREN UND DL	424'196	493'800	941'716
40 AUFWAND FÜR MATERIAL, WAREN UND DL	424'196	493'800	941'716
400 Medizinischer Bedarf	105'660	178'200	184'643
410 Aufwand für Mahlzeitendienst	318'536	315'600	330'129
#43 Fahrzeug und Transportaufwand	-	-	426'945
5 ÜBRIGER BETR. AUFWAND / ABSCHREIBUNGEN	1'105'159	1'171'175	695'654
50 ÜBRIGER BETR. AUFWAND	962'844	1'030'890	687'472
520 Fahrzeug und Transportaufwand	443'625	450'850	-
#53 Unterhalt und Reparaturen	-	-	5'666
#54 Aufwand für Anlagenutzung	-	-	137'252
530 Unterhalt, Rep., Ersatz Mobile Sachanlagebn	21'550	43'700	-
550 Raumaufwand	186'693	182'000	166'071
560 Energie- und Entsorgungsaufwand	3'590	2'500	-
570 Verwaltungs-, EDV- und Werbeaufwand	268'418	315'435	257'252
580 Versicherungsprämien, Gebühren, Finanzaufwand	35'695	36'405	45'152
590 Übriger Betriebsaufwand	3'274	-	76'079
54 ABSCHREIBUNGEN UND WERTBERECHTIGUNGEN	133'648	132'145	-
540 Abschreibungen und Wertberichtigungen	133'648	132'145	-
95 UMLAGE ZENTRUMS- / FÜHRUNGS- UND ADMINISTRATION	8'667	8'140	8'182
950 Umlage Zentrums- /Führungs- / Administrationskosten	8'667	8'140	8'182

PROTOKOLL der Generalversammlung des Vereins SPITEX Sense vom 26.04.2023

	Rechnung 2022	Budget 2022	Rechnung 2021
ERTRAG			
6 BETRIEBSERTRAG	12'146'375	12'517'943	11'845'090
60 NETTOERLÖSE AUS LIEFERUNGEN UND LEISTUNGEN	12'121'260	12'527'943	11'845'090
600 Nettoerlöse aus KLV Pflegeleistungen	5'387'308	5'661'440	5'205'710
620 Nettoerlöse aus Hauswirtschaft	4'503'720	4'820'500	-
#60 Einnahmen aus Pflege, Betreuung und Hauswirtschaft	329'316	309'440	-
630 Nettoerlöse aus anderen Fachbereichen	525'488	504'500	538'163
640 Nettoerlöse aus übrigen Lieferungen und Leistungen	28'784	27'000	-
#62 Einnahmen aus Leistungen für andere Organisationen	-	-	27'038
#65 Einnahmen aus Material und Vermietung	-	-	12'330
65 BEITRÄGE DER ÖFFENTLICHEN HAND	6'593'776	6'730'253	-
650 Erträge aus Gemeinde/Bezirk und Korporationen	5'162'577	5'456'253	-
655 Erträge aus Kantonsbeiträgen	1'431'199	1'274'000	-
66 ERHALTENE ZUWENDUNGEN UND BEITRÄGE	134'174	130'250	-
660 Erhaltene Zuwendungen und Beiträge	134'174	130'250	-
67 ÜBRIGE BETRIEBLICHE ERTRÄGE	6'001	6'000	-
670 Übrige Betriebliche Erträge	6'001	6'000	-
#66 KAPITALZINSERTRAG	-	-	340
#69 SUBVENTIONEN, BEITRÄGE UND SPENDEN	-	-	6'091'605
#80 AUSSERORDENTLICHER AUFWAND UND ERTRAG	-	-	34'002
7 FINANZIELLER ERFOLG	-4'884	-10'000	-
70 FINANZIELLER ERTRAG	1'197	-	-
700 Finanzertrag	1'197	-	-
75 FINANZIELLER AUFWAND	-6'081	-10'000	-
750 Finanzaufwand	-6'081	-10'000	-
8 BETRIEBSFREMDER, AUSSERORDENTLICHER ERFOLG	30'000	-	-
82 AUSSERORDENTLICHER ERTRAG	30'000	-	-
83 AUSSERORDENTLICHER AUFWAND	-	-	-
90 GEWINN JAHRESRECHNUNG	129'005	62'597	103'480
Ergebnis Notruftelefon	19'793	-2'533	18'027
Ergebnis Verein	109'212	65'130	85'454
90 GEWINNVERWENDUNG	-129'005	-	-103'480
Zuweisung Fonds Notruftelefon	-	-	-18'027
Zuweisung Innovationsfonds	129'005	-	-85'000
Zuweisung Vereinsvermögen	-	-	-454

Vereinsrechnung 2022

Erfolgsrechnung Verein SPITEX Sense

	Rechnung 2022	Budget 2022	Rechnung 2021
AUFWAND	32'991	44'870	25'716
3 PERSONALAUFWAND	13'200	13'430	6'980
30 PERSONALAUFWAND	13'200	13'430	6'980
310 Besoldung Pflege, Betreuung und Hauswirtschaft	580	380	732
330 Besoldungen Führung und Verwaltung	10'620	7'860	5'295
370 Sozialleistungen	1'900	1'250	953
380 Arbeitsleistung Dritter	-	3'440	-
390 Personalnebenaufwand	100	500	-
5 ÜBRIGER BETR. AUFWAND / ABSCHREIBUNGEN	19'791	31'440	18'736
50 ÜBRIGER BETR. AUFWAND / ABSCHREIBUNGEN	10'564	23'000	9'959
570 Verwaltungs-, EDV- und Werbeaufwand	10'564	23'000	9'959
95 UMLAGE ZENTRUMS- / FÜHRUNGS- UND ADMINISTRATION	9'227	8'440	8'777
950 Umlage Zentrums- / Führungs- / Administrationskosten	9'227	8'440	8'777
ERTRAG	142'203	110'000	111'170
6 BETRIEBSERTRAG	112'203	110'000	111'170
66 ERHALTENE ZUWENDUNGEN UND BEITRÄGE	112'203	110'000	-
#69 SUBVENTIONEN, BEITRÄGE UND SPENDEN	-	-	111'170
8 BETRIEBSFREMDER, AUSSERORDENTLICHER ERFOLG	30'000	-	-
82 AUSSERORDENTLICHER ERTRAG	30'000	-	-
83 AUSSERORDENTLICHER AUFWAND	-	-	-
90 GEWINN JAHRESRECHNUNG	109'212	65'130	85'454

Bezüglich Bilanz (nächste Seite) gibt Donat Riedo Erklärungen zu den zweckbestimmten Fonds ab.

PROTOKOLL der Generalversammlung des Vereins SPITEX Sense vom 26.04.2023

Bilanz	31.12.2022	31.12.2021
	CHF	CHF
AKTIVEN		
FLÜSSIGE MITTEL	585'722	304'467
Kassen	3'934	1'717
PostFinance	18'280	15'872
Bankguthaben	563'508	286'878
FORDERUNGEN AUS LIEFERUNGEN UND LEISTUNGEN	617'778	583'074
Forderungen aus Lieferungen und Leistungen	644'578	596'683
Delkredere	-26'800	-16'300
Debitoren übrige	-	2'690
VORRÄTE UND NICHT FAKTURIERTE DIENSTLEISTUNGEN	66'000	100'000
Vorräte Pflege-Material	65'000	99'000
Vorräte Büro-Material	1'000	1'000
AKTIVE RECHNUNGSABGRENZUNGEN	437'407	176'464
UMLAUFVERMÖGEN	1'706'906	1'164'004
FINANZANLAGEN	5'185	5'184
MOBILE SACHANLAGEN	315'680	416'124
Mobiliar und Einrichtungen	165'122	194'838
IT Infrastruktur	124'017	178'507
Kommunikationssysteme	22'008	37'339
Fahrzeuge	4'533	5'440
ANLAGEVERMÖGEN	320'865	421'308
TOTAL AKTIVEN	2'027'771	1'585'312
PASSIVEN		
VERBINDLICHKEITEN AUS LIEFERUNGEN UND LEISTUNGEN	153'727	65'664
Verbindlichkeiten aus Lieferungen und Leistungen	153'727	65'664
ÜBRIGE KURZFRISTIGE VERZINSLICHE VERBINDLICHKEITEN	8'346	5'467
BVG-Versicherung	8'346	5'467
ÜBRIGE KURZFRISTIGE VERBINDLICHKEITEN	370'159	323'892
Lohnzahlungen	35'669	43'423
Ausgleichskasse	15'293	146'235
Unfall-Versicherung	4'196	13'156
Krankentaggeld-Versicherung	4'729	15'129
Gesundheitsnetz Sense	310'271	105'948
PASSIVE RECHNUNGSABGRENZUNGEN, KURZFR. RÜCKSTELLUNGEN	806'460	590'385
Passive Rechnungsabgrenzung	35'757	11'905
Rückstellungen Personal	770'703	578'481
KURZFRISTIGES FREMDKAPITAL	1'338'692	985'408
ZWECKBESTIMMTE FONDS	423'129	333'954
Fonds Notruftelefon	50'556	80'556
Legat Mütter-, Väterberatung	14'641	14'641
Innovationsfonds	306'868	187'693
Sozialfonds	51'065	51'065
TOTAL FREMDKAPITAL	1'761'821	1'319'362
EIGENKAPITAL	265'950	265'950
Vereinsvermögen	265'950	265'950
TOTAL PASSIVEN	2'027'771	1'585'312

Auf Nachfrage von Donat Riedo werden keine Fragen seitens der Versammlung zur Jahresrechnung geäußert.

• **Revisorenbericht**

Die Jahresrechnung wurde von der Revisionsstelle „CORE Revision AG“ im März 2023 geprüft. Donat Riedo erklärt, dass die Revisionsstelle die Jahresrechnung als tadellos geführt auszeichnete und der Generalversammlung zur Annahme empfiehlt. An dieser Stelle dankt er der Leiterin Finanzen & Services für die hervorragende Arbeit.

Von den Versammlungsteilnehmern werden keine Fragen zu den präsentierten Zahlen gestellt.

Die Gesamt-Jahresrechnung 2022 sowie die Bilanz per 31.12.2022 werden einstimmig angenommen.

Der Präsident dankt den Mitgliedern für das Vertrauen und allen Mitarbeitenden der SPITEX Sense für ihre geschätzte Arbeit, an dieser Stelle insbesondere dem Geschäftsleiter, der Leiterin Finanzen & Services und dem Ressortverantwortlichen seitens des Vorstandes, Donat Riedo.

5. Voranschlag 2023

Die Voranschläge für dem Leistungsvertrag unterstehende Bereiche wurden im vergangenen Oktober von der Delegiertenversammlung Gesundheitsnetz genehmigt. Den Vereinsmitgliedern sind nun noch die Voranschlag 2023 für Verwendung der Vereinsgelder vorzulegen:

Voranschlag 2023 Vereinsrechnung inkl. Projekte

	Budget 2023	Budget 2022	Rechnung 2022
AUFWAND	43'340	44'870	32'991
3 PERSONALAUFWAND	11'540	13'430	13'200
310 Weiterentwicklung Dienstleistung/Öffentlichkeitsarbeit	1'000	380	580
330 Besoldungen Führung und Verwaltung	5'350	7'860	10'620
370 Sozialleistungen	1'150	1'250	1'900
380 Arbeitsleistung Dritter	3'440	3'440	-
390 Personalnebenaufwand	600	500	-
5 ÜBRIGER BETR. AUFWAND / ABSCHREIBUNGEN	31'800	31'440	19'791
570 Verwaltungs-, EDV- und Werbeaufwand	23'000	23'000	10'564
950 Umlage Zentrums-, Führungs-, Administrationskosten	400	300	560
950 Mitgliedervergünstigungen bei Haushalteinsätzen	8'400	8'140	8'667
ERTRAG	105'000	110'000	142'203
6 BETRIEBSERTRAG	105'000	110'000	-
#62 Einnahmen aus Leistungen für andere Organisationen	-	-	-
660 Erhaltene Zuwendungen und Beiträge	105'000	110'000	112'203
82 Ausserordentlicher Ertrag – Auflösung Rückstellung Notruftelefon			30'000
Ergebnis Vereinsrechnung inkl. Projekte	61'660	65'130	109'212

Donat Riedo erläutert die einzelnen Positionen. Für die Vereinsrechnung inkl. Projekte ist ein Gewinn von rund CHF 61'000 veranschlagt.

Die Generalversammlung nimmt den Voranschlag Vereinsrechnung inkl. Projekte in der vorliegenden Form einstimmig an.

Der Präsident dankt den Mitgliedern für das Vertrauen.

6. Verschiedenes

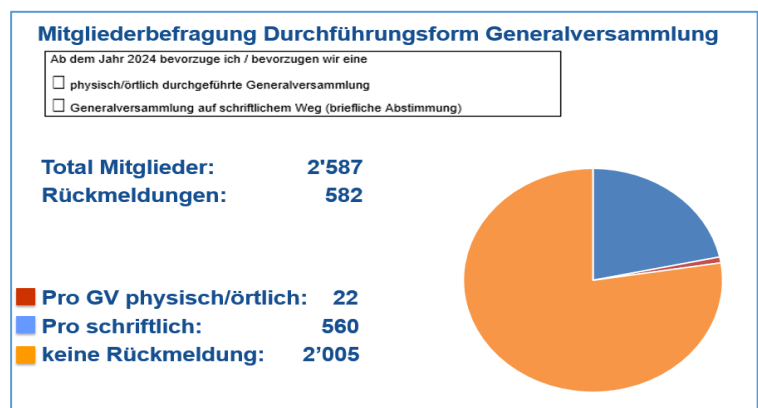
Der Präsident gibt die Möglichkeit zu Wortmeldungen:

Nationalrätin Christine Bulliard-Marbach begrüsst die Mitarbeiterinnen und Mitarbeiter, den Vorstand, die Mitglieder und Gäste. Sie dankt für die fast 72'000 geleisteten Stunden in den Dienstleistungen. Sie äussert sich zu Fakten und ihren Erkenntnissen: Die Entwicklung schreitet voran... die Spitex-Leistungen steigen, im Hinblick auf diese Faktoren ist die Reorganisation wichtig und richtig. Der Mehrwert für Menschen, wenn sie möglichst lange zu Hause leben können, ist gross. Die Überlegungen müssen weitergehen, dabei die Rahmenbedingungen stimmen. Auf verschiedensten Ebenen gibt es Weiterentwicklungen, die überblickende Strategie des Bundes muss vorankommen. In der parlamentarischen Gruppe für Altersfragen steht aktuell die Gewährleistung des passenden Aufenthaltsortes für ältere Menschen auf der Agenda. Auch hat Christine Bulliard im März eine Motion zu den Themen Betreuung, Wohnen im Alter, Behinderte eingereicht. Auf vielen Ebenen werden Lösungen gesucht. Im Parlament finden diese Themen eine breite Unterstützung. Wichtig ist, dass das Personal in den Bereichen der Hilfe und Pflege mitbekommt, dass die Politik nach Lösungen sucht. Mit Dankensworten an die Mitarbeiterinnen und Mitarbeiter der Spitex Sense schliesst Christine Bulliard-Marbach ihre Wortmeldung.

Präsident Rainer Ducrey dankt Christine Bulliard für die Ausführungen und wünscht viel Erfolg für die Motion.

Er leitet über zur **Mitgliederbefragung betreffend künftige Durchführungsform der Generalversammlung.**

Mit der Einladung zur GV haben die Mitglieder ein Umfrageformular erhalten. Das Resultat präsentiert sich wie im nebenstehenden Kasten dargestellt klar pro schriftlich durchgeführte GV. Der Vorstand wird an seiner Sitzung besprechen, ob die GV künftig nicht mehr jährlich in physischer Form durchgeführt wird.



Rainer Ducrey dankt den Vereinsmitgliedern für die Unterstützung und das Vertrauen. Ebenso den Gemeinden und dem Gesundheitsnetz für ihre Bereitschaft, trotz der vielfältigen Belastungen das steigende Defizit zu übernehmen. Dabei richtet er wertschätzende Worte für die einvernehmliche Gesprächskultur und die offenen Diskussionen an den Vorstand Gesundheitsnetz mit Präsident Andreas Freiburghaus. Der Ärzteschaft, den Spitälern, Pflegeheimen und allen Partnern dankt er für die gute

Zusammenarbeit. Ebenfalls dankt er den Sponsoren sowie den Gönnerinnen und Gönnern der Mütter- und Väterberatung.

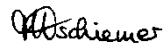
Einen besonderen Dank richtet er an die Mitarbeitenden, welche zum Wohle der Klientinnen und Klienten qualitativ gute Dienstleistungen erbringen sowie an die Geschäftsleitung und an seine Kolleginnen und Kollegen im Vorstand.

Im Namen der Vorstandskolleginnen und -kollegen dankt Vizepräsidentin Pascale Vaucher Mauron dem Präsidenten für die Leitung des Vorstandes und der Generalversammlung. Sie erwähnt sein Wirkungsfeld, seine Offenheit sowie Begeisterungsfähigkeit, damit gute Lösungen gefunden werden können, auch im Hinblick auf Kosten und Umstrukturierungen.

Der Präsident schliesst die Versammlung um 20:20 Uhr.

Tafers, 28. Juni 2023

Für das Protokoll:



Mirjam Tschiemer

Im Anschluss an die Generalversammlung sind alle Versammlungsteilnehmer/-innen zu einem Apéro im Foyer eingeladen.