

Jahresbericht 2023



Inhaltsverzeichnis

Jahresbericht des Präsidenten und des Geschäftsleiters	3
Organigramm per 31.12.2023	5
Hilfe und Pflege	6
Mütter- und Väterberatung	9
Notruftelefon	11
Mahlzeitendienst	13
Bericht der Revisionsstelle	14
- Bilanz	16
- Erfolgsrechnung Gesamt SPITEX Sense	17
- Erfolgsrechnung Kerndienstleistungen	18
- Erfolgsrechnung Mahlzeitendienst	19
- Erfolgsrechnung Mütter- und Väterberatung	20
- Erfolgsrechnung Notruftelefon	21
- Erfolgsrechnung Verein	22
- Anhang zur Jahresrechnung	23
Unsere Fahrzeugsporen	27

Jahresbericht des Präsidenten und des Geschäftsleiters

Das Berichtsjahr wurde massgeblich geprägt durch eine Massnahme, die sowohl unsere Mitarbeiterinnen und Mitarbeiter wie auch potentielle Spitex-Klientinnen und –Klienten stark belastete. Ab Juni mussten wir einen Aufnahmestopp ausrufen, der erst am 29. Januar 2024 aufgehoben werden konnte. Wie ist es dazu gekommen?

In den Jahren 2010 – 2020 fand eine Verlagerung der Pfl egetätigkeit vom stationären in den ambulanten Bereich statt. Dies auf eidgenössischer Ebene und noch verstärkt im Kanton Freiburg. Die Spitexorganisationen mussten in dieser Zeit ihren Personalbestand enorm ausbauen. Bei der Spitex Sense sprechen wir von einer Verdoppelung. In all den Jahren konnte die Spitex Sense die Erwartungen jederzeit erfüllen, raschere Spitalaustritte zeitnah aufzunehmen und Engpässe bei den Pflegeheimplätzen abzufedern. Dies war einerseits möglich durch sehr flexible Mitarbeiterinnen und Mitarbeiter, die schwankende Nachfragesituationen mit Überstunden aufgefangen haben. Andererseits konnte die Spitex in einem seit je trockenem Arbeitsmarkt Jahr für Jahr neue Mitarbeiterinnen und Mitarbeiter gewinnen und den Personalbestand kontinuierlich ausbauen. Ende 2022 verzeichneten wir noch einmal eine stark ansteigende Nachfrage. Getreu der bisherigen Strategie wurde dieser Anstieg durch Überstunden aufgefangen. Parallel dazu konnte aber der Personalbestand nicht aufgestockt werden, weil der Arbeitsmarkt nun auch für uns definitiv ausgetrocknet war. Wir haben also Anfang 2023 mehr neue Klienten aufgenommen, als unser Personalbestand mittelfristig zu bewältigen vermag. Zum Schutz unserer Mitarbeiterinnen und Mitarbeiter und um die Pflegequalität bei den bestehenden Klientinnen und Klienten garantieren zu können, mussten wir die Notbremse ziehen und einen Aufnahmestopp verhängen. Dieser radikale und lang andauernde Aufnahmestopp ist einmalig in der Geschichte der Spitex Sense und er soll es bleiben. Wir haben deshalb unsere Aufnahmestrategie angepasst, um in Phasen von Personalengpässen differenzierter vorgehen zu können. Aufgrund der nach wie vor angespannten Personalsituation im gesamten Gesundheitswesen gehen wir davon aus, dass es auch künftig immer wieder zu Engpässen in der Versorgung kommen wird. Auch in solchen Engpassphasen wollen wir sicherstellen, dass alle Anmeldungen bei uns registriert sind, dass wir den Pflegebedarf erfassen und die Eintritte nach Dringlichkeit triagieren können. Unser Abklärungsteam wird somit jede Anmeldung nach folgenden Schritten bearbeiten:

1. Administrative Erfassung des Klienten, der Klientin
2. Feststellen des Pflegebedarfes
3. Bei genügend vorhandenen Ressourcen seitens Spitex: Aufnahme der Klientin oder des Klienten
4. Bei nicht genügend vorhandenen Ressourcen seitens Spitex:
 - a. Die Spitex kann bereits Teilleistungen erbringen und einen Teil des ermittelten Pflegebedarfs abdecken. Für den nicht gedeckten Teil sucht das Abklärungsteam mit allen Beteiligten nach Übergangslösungen und führt für diesen Teil den Klienten in der Warteliste.
 - b. Es können aus Kapazitätsgründen keine Leistungen erbracht werden. In diesen Situationen werden die Angemeldeten auf eine Warteliste genommen. Bis zur möglichen Aufnahme werden mit allen Beteiligten inkl. der zuweisenden Stelle und der Koordinationsstelle des Gesundheitsnetzes Übergangslösungen gesucht.

Mit der neuen Vorgehensweise wollen wir sicherstellen, dass auch in Phasen von Personalengpässen Klienten/Patienten, Zuweiser und Spitex in Kontakt sind und gemeinsam Überganslösungen erarbeiten.

Wir danken an dieser Stelle all unseren Partnern im Gesundheitswesen aber vor allem der Sensler Bevölkerung für das Aushalten dieser schwierigen Phase.

In der zweiten Hälfte des Berichtsjahres hat sich die Arbeitsmarktlage etwas entspannt und wir konnten unseren Personalbestand erhöhen. In den kommenden Jahren werden wir auf Grund der demografischen Entwicklung weiter wachsen. Mit dem Projekt «Struktur 2025» stellten wir in den Jahren 2022 und 2023 in zwei Etappen unsere Organisation neu auf, um auch für künftige Wachstumsschritte bereit zu sein. Auf den 1. Mai 2023 wurden die bisherigen vier grossen Gebietsteams mit je 35 – 40 Mitarbeitenden aufgesplittet auf sechs Gebietsteams mit je rund 20 – 25 Mitarbeitenden sowie einem neuen Abendteam.

Rund 160 Mitarbeiterinnen und Mitarbeiter waren am 30. April noch für das alte Team tätig und fanden sich am 1. Mai im neuen Team wieder. Dank intensiver Vorbereitungszeit in den ersten Monaten des Jahres 2023 und grossem Einsatz der alten und der neuen Teamleitungen ist dieser Wechsel ohne grössere Komplikationen über die Bühne gegangen.

Das Projekt «Struktur 2025» hat nach 2022 auch im Berichtsjahr noch einmal sehr viele Ressourcen auf Stufe Geschäftsleitung wie auch auf Stufe Mitarbeiterinnen und Mitarbeiter gebunden. Total 1'900 Std wurden im 2023 auf das Projekt verbucht. Natürlich waren auch unsere Klientinnen und Klienten von diesem Übergang betroffen. Vorstand und Geschäftsleitungen danken allen Beteiligten – Mitarbeitenden und Klienten – für ihren Beitrag, der zum guten Gelingen dieser Reorganisation beigetragen hat.

Ebenso danken wir den Gemeinden des Sensebezirks, dem Präsidenten, dem Vorstand und der Geschäftsleiterin des Gesundheitsnetzes Sense. Die konstruktive Zusammenarbeit mit dem Gesundheitsnetz und der Rückhalt und das Vertrauen bei den Vertreterinnen und Vertretern der Gemeinden tragen wesentlich dazu bei, dass wir uns laufend weiterentwickeln können, um dem Bedarf der Sensler Bevölkerung gerecht zu werden.

Einen herzlichen Dank richten wir zudem an unsere rund 2'500 treuen Vereinsmitglieder.

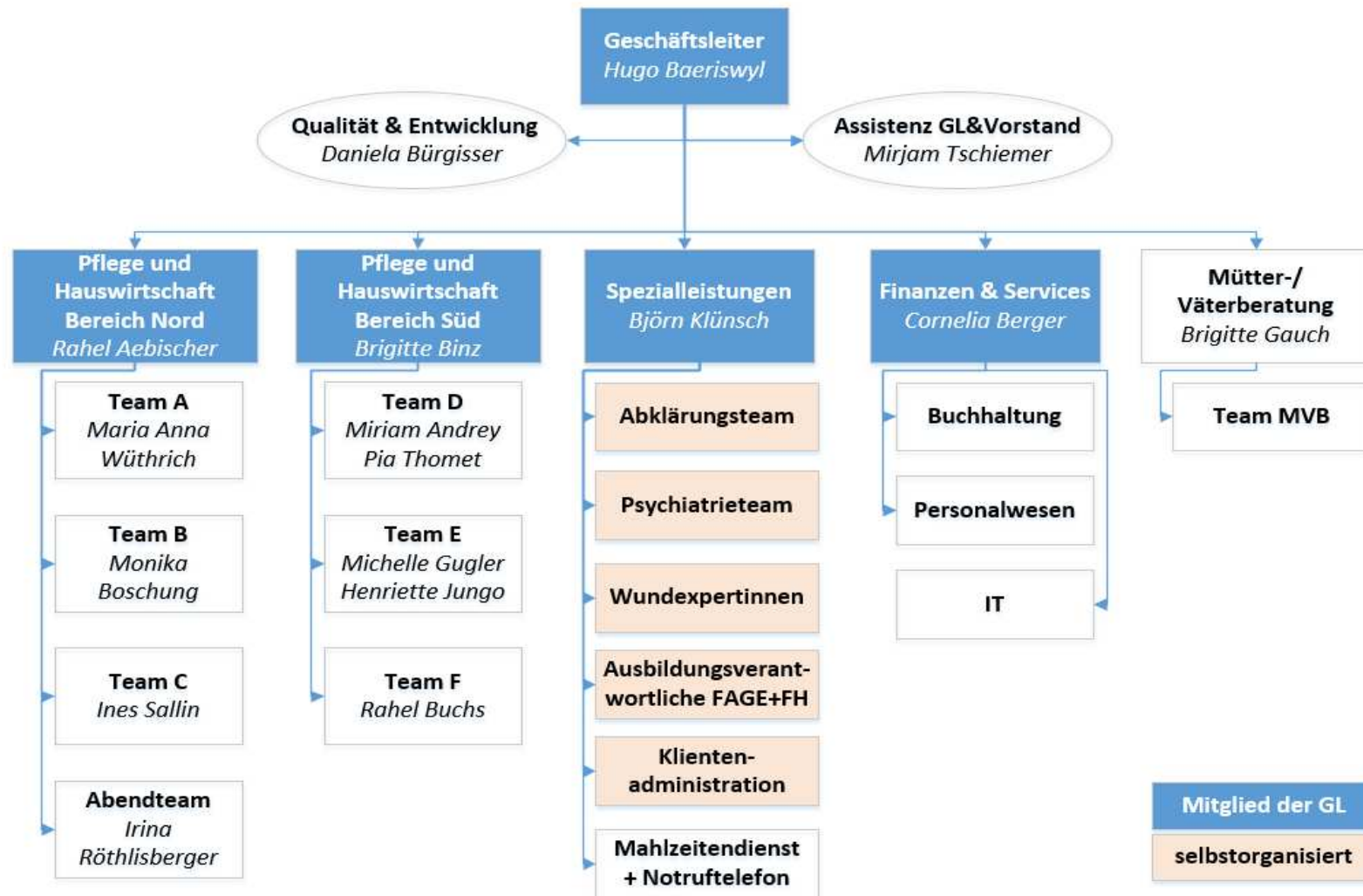


Rainer Ducrey
Präsident



Hugo Baeriswyl
Geschäftsleiter

Organigramm der SPITEX Sense, **Stand 31.12.2023**

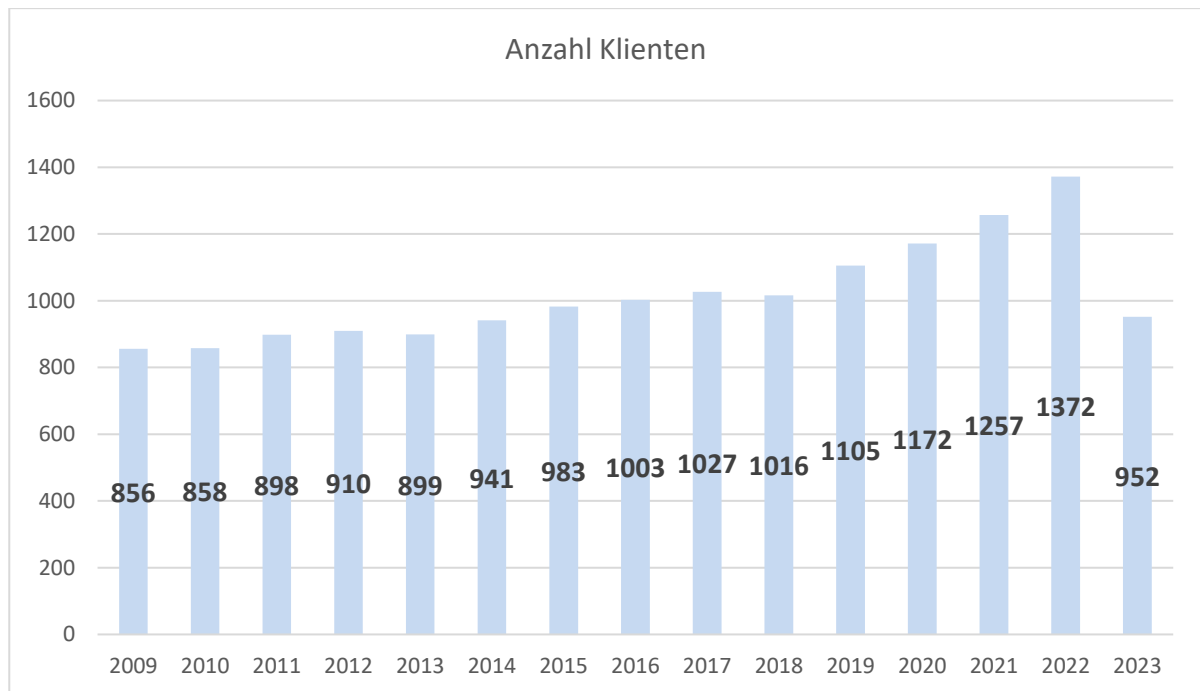


Hilfe und Pflege

Fachkräftemangel stoppt Wachstum

Bis Mai 2023 wurden 36'670 Stunden geleistet. Auf Ende Jahr hochgerechnet wären wir bei 88'000 Stunden angekommen. Diese Kadenz war aber zu hoch für den verfügbaren Personalbestand. Der bereits erwähnte Aunfhamestopp korrigierte die Zahlen, so dass Ende 2023 tatsächlich 81'645 verrechenbare Leistungsstunden verbucht werden konnten. Ab Juni sind nur noch in Ausnahmefällen neue Klienten aufgenommen worden (Palliativ-Situationen). Die Gesamtzahl an Klientinnen und Klienten ist deshalb im Berichtsjahr auf 952 gesunken.

Anzahl Klientinnen und Klienten



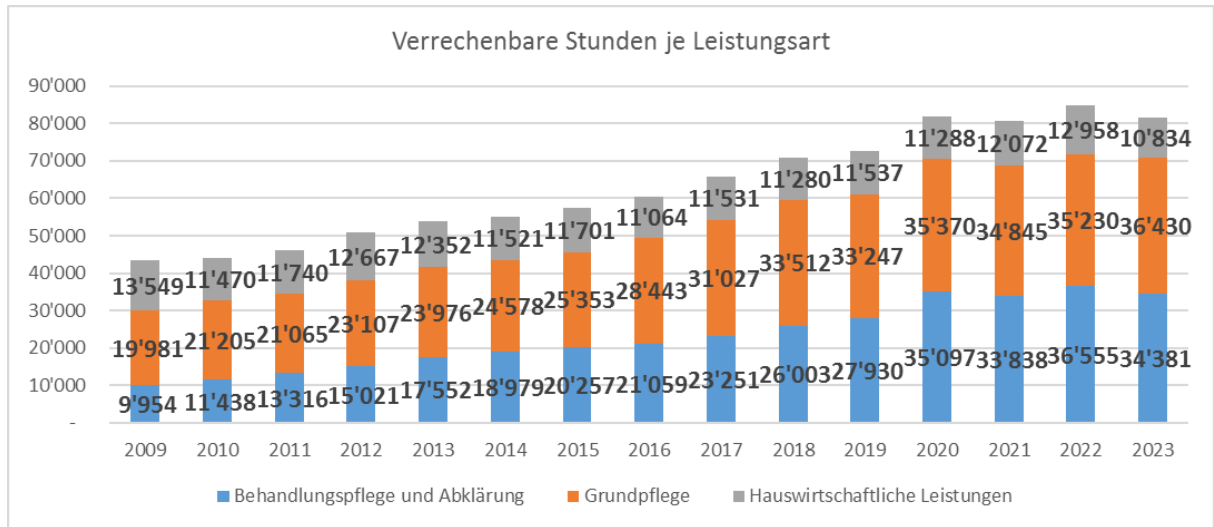


Überall für alle

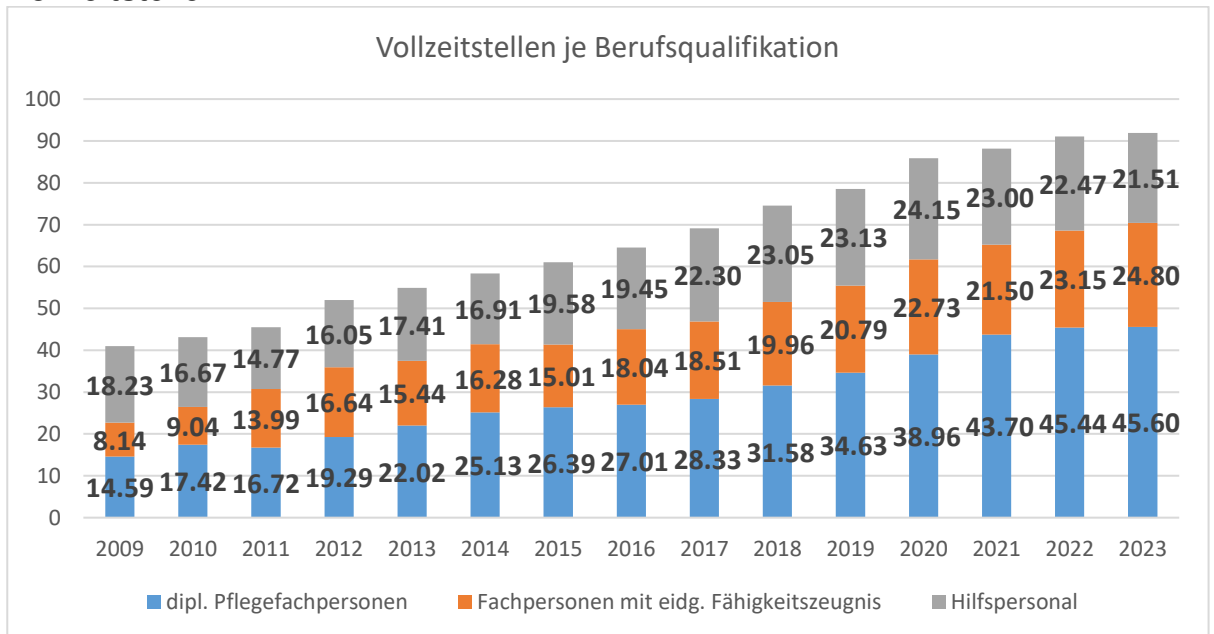
SPITEX

Sense

Verrechenbare Stunden



Vollzeitstellen



Aus- und Weiterbildung

Weiterbildung

Die kontinuierliche Weiterbildung ist ein wichtiges Instrument zur Qualitätssicherung und Weiterentwicklung der Kompetenzen unserer Mitarbeiterinnen und Mitarbeiter. Im Berichtsjahr wurden 1'572 Std. Weiterbildung in Form von Lehrgängen und Kursen absolviert. Hinzu kommen 325 Std. Weiterbildung anlässlich von Fachsitzungen.

Ausbildung

Sekundarstufe II: Insgesamt hatten wir im Jahr 2023 neun Lernende Fachangestellte(r) Gesundheit (FAGE) verteilt auf alle drei Lehrjahre in Ausbildung. Drei Mitarbeiterinnen schlossen im Berichtsjahr erfolgreich ihre FAGE-Lehre ab. Eine Lernende hat die Lehre abgebrochen, ist aber weiterhin als Pflegehelferin SRK in der Spitex tätig. Es konnten für Herbst 2023 drei neue Lernende angestellt werden.

Im Berichtsjahr hatten wir zahlreiche Schnuppernde im Betrieb.

Seit 2009 bildet die Spitex Sense FAGE aus. Bis anhin haben 30 Lernende die Lehre erfolgreich abgeschlossen. 10 sind immer noch in der Spitex Sense in verschiedenen Funktionen tätig.

Ab August 2024 bietet der Kanton Freiburg FAGE E (FAGE Erwachsenenbildung) auf Deutsch an. Zwei Mitarbeiterinnen werden diese Lehre in der Spitex Sense beginnen.

Tertiärstufe: Im Jahr 2023 konnten wir leider nicht alle Praktikumsplätze besetzen, welche für die FH Studierenden vorgesehen waren. Die Anzahl Studierende in der «billig» Ausbildung der FH Freiburg ist rückläufig.

Total sechs Studierende (Vorjahr 10) konnten bei uns während insgesamt 38 Wochen ausgebildet werden. Eine Studierende blieb uns auch im Jahr 2023 als Pool-Mitarbeiterin erhalten. Zusätzlich wurden drei Praktika für die Fachmaturität Richtung Gesundheit durchgeführt mit 22 Praktikumswochen. Dies entspricht einem total von 60 Wochen Ausbildung (Vorjahr 63 Wochen).

Mütter- und Väterberatung

Im Jahr 2023 haben wir in 2'117 Beratungen 669 Kinder aus 545 Familien unterstützt. 447 Kinder waren 0-12 Monate und 222 Kinder zwischen 1 und 5 Jahre alt. 402 Kinder wurden im Sensebezirk geboren. Nach zwei Rekordjahren liegt diese Geburtenzahl im durchschnittlichen Bereich.

Der Anteil an Beratungen mit psychosozialen Schwerpunkten nimmt weiter zu und zeigt, wie wichtig es für die oft mit vielen Herausforderungen konfrontierten Familien ist, eine Anlaufstelle für ihre Fragen und Anliegen zu haben. Auch aus diesem Grund haben wir im vergangenen Jahr neue Kontakte zu Krabbelgruppen und Elki-Deutsch-Gruppen in verschiedenen Gemeinden aufgebaut. Dies ermöglicht uns, unser Angebot persönlich vorzustellen und vor Ort Familien zu informieren oder beraten.

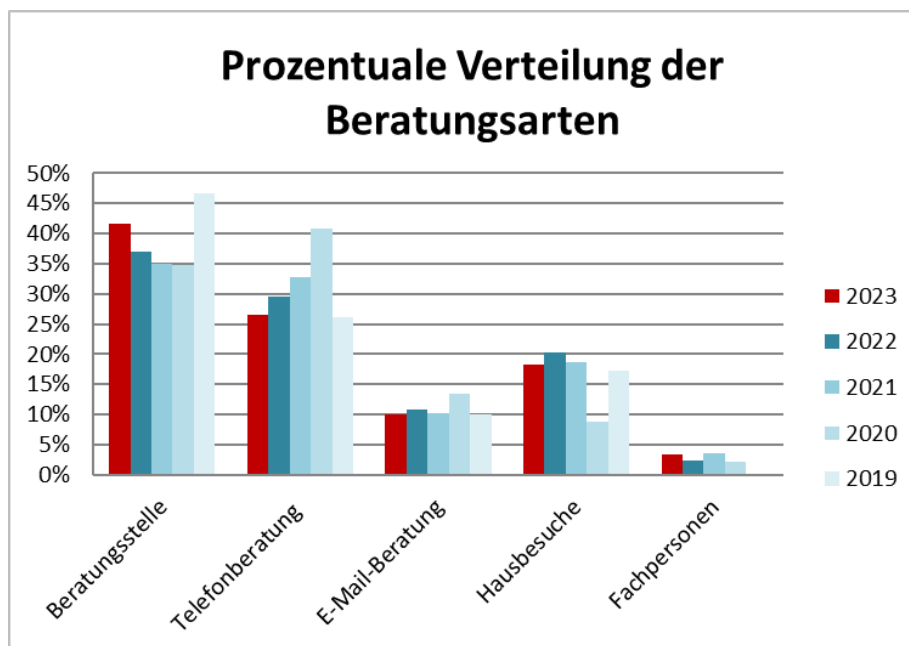
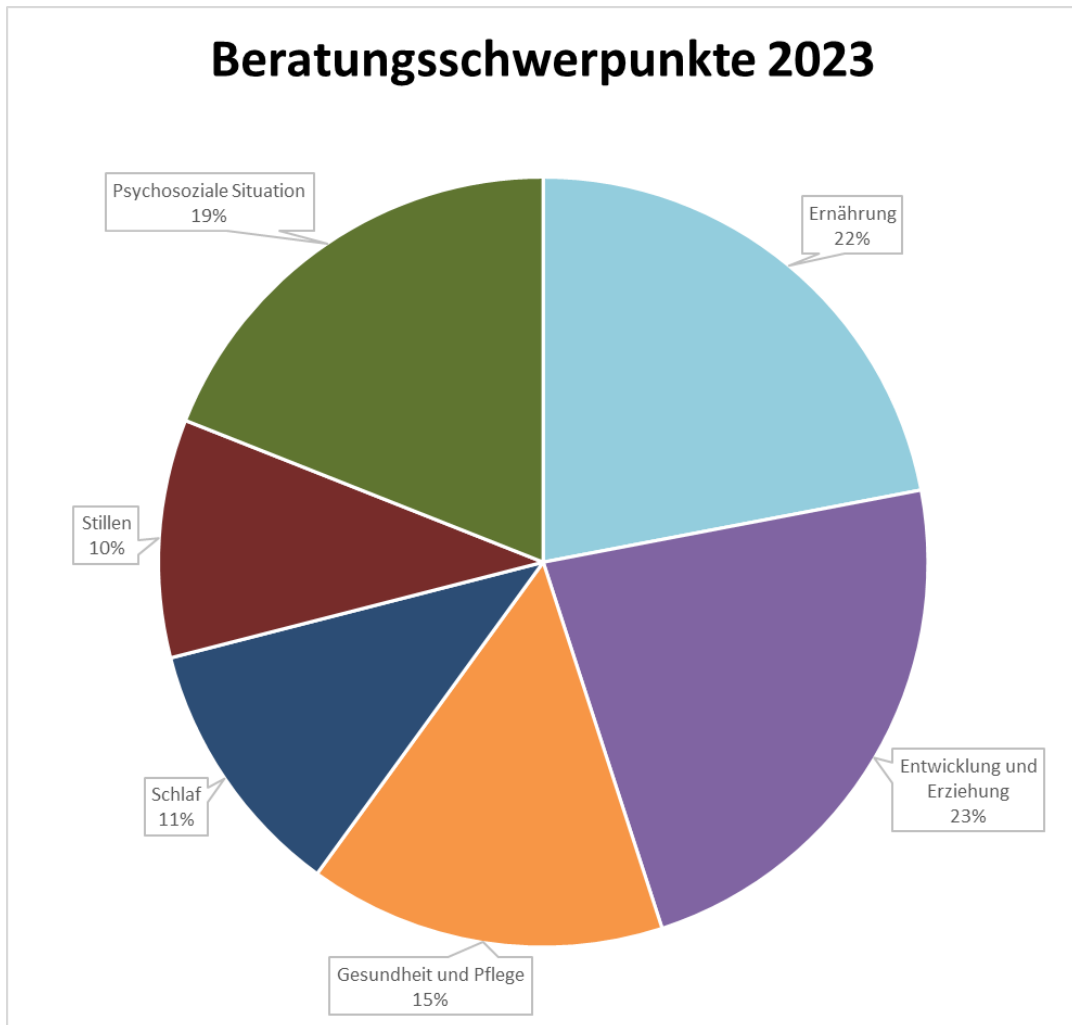
Anlässlich des internationalen Tages der Kinderrechte haben sich alle Mütter- und Väterberatungsstellen des Kantons zusammengeschlossen, um eine vom Amt für Gesundheit unterstützte Aktion zur Gesundheitsförderung und -prävention zu erarbeiten. Mit Hilfe der HES-SO Gesundheit und zwei Kinderchören sind zwei Audiodateien in Deutsch und Französisch und die entsprechenden Flyer mit Liedtexten entstanden. Das Lied soll unter anderem die Freude an gesundem Essen wecken, Kinder ermutigen mitzumachen und das gemeinsame Essen feiern.

Die oft komplexen Beratungssituationen erfordern von uns viel Fachwissen und Erfahrung. Die Vernetzung und interdisziplinäre Zusammenarbeit mit anderen Fachpersonen ist wichtig, zielgerichtet und professionell und erweist sich als immer wichtigerer Eckpfeiler in der wirksamen Unterstützung der Familien. Der regelmässige Austausch mit den anderen Mütterberaterinnen des Kantons hilft uns dabei genauso wie die Zusammenarbeit mit den Hebammen und Spitälern, dem Jugendamt, der Früherziehung und anderen Fachstellen.

Um den vielfältigen fachlichen und menschlichen Anforderungen des Beratungsalltags gerecht zu werden, bleibt auch die Weiterbildung von zentraler Bedeutung. Unsere Fachkompetenzen haben wir im 2023 durch den Besuch von Fachtagungen und Weiterbildungen zu folgenden Themen erweitert: Ernährung, vulnerable Familien, Psychotrauma und Suizidrisiko, Aggressionsentwicklung und Sozialkompetenz in der frühen Kindheit.

STATISTIK Mütter- und Väterberatung

	2023	2022
Geburten	402	445
Beratungen:		
Telefonberatungen	515	679
E-Mail-Beratungen	194	248
Hausbesuche	355	461
Beratungen in der Beratungsstelle	808	842
Beratungen mit Beizug weiterer Fachpersonen	66	54
Erstkontakte	179	177
Total Beratungseinheiten	2'117	2'461



Notruftelefon

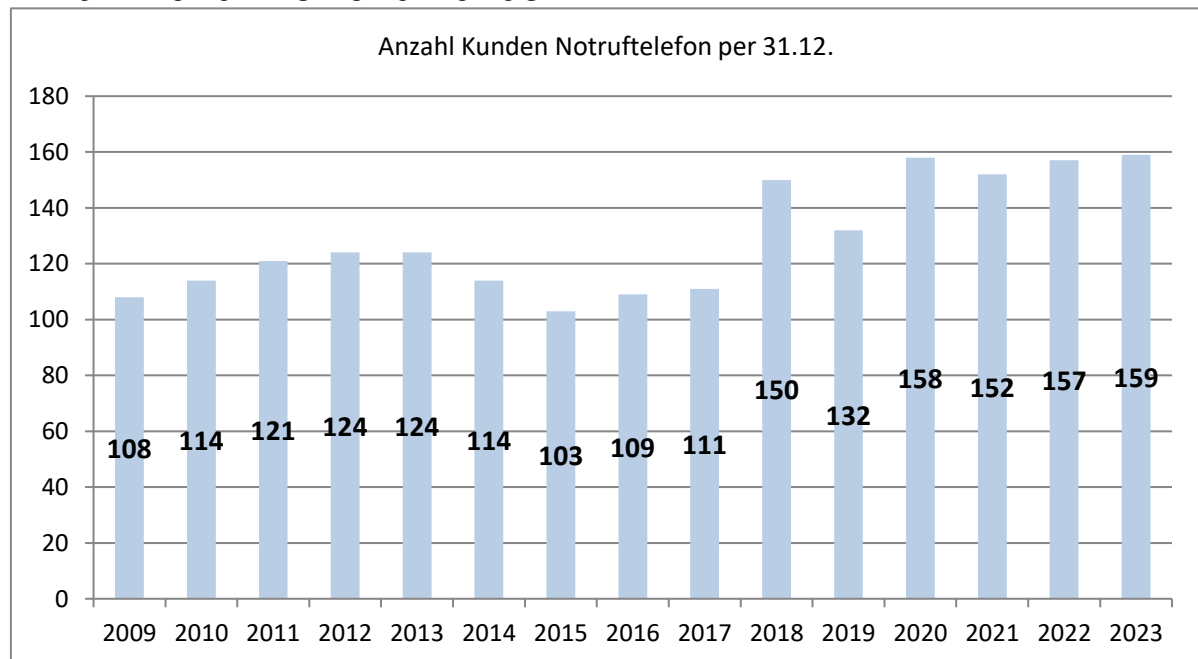
*Immer mehr Menschen leben allein,
erreichen ein hohes Alter
und möchten möglichst lange in den eigenen vier Wänden wohnen.*

Wer zu Hause alleine lebt, will sich sicher und geborgen fühlen. Vor allem ältere Menschen möchten bei einem Notfall schnell, einfach und flexibel kommunizieren. Das Notruftelefon der SPITEX Sense kann in dieser Situation helfen. Mit der Ruftaste - am Handgelenk oder um den Hals getragen - kann jederzeit ein Notruf ausgelöst werden. Der Beantwortungsdienst benachrichtigt sodann unverzüglich jemanden aus dem Verwandten- oder Bekanntenkreis. Zur Hilfeleistung begibt sich die persönliche Kontaktperson in die Wohnung der Kundin/des Kunden.

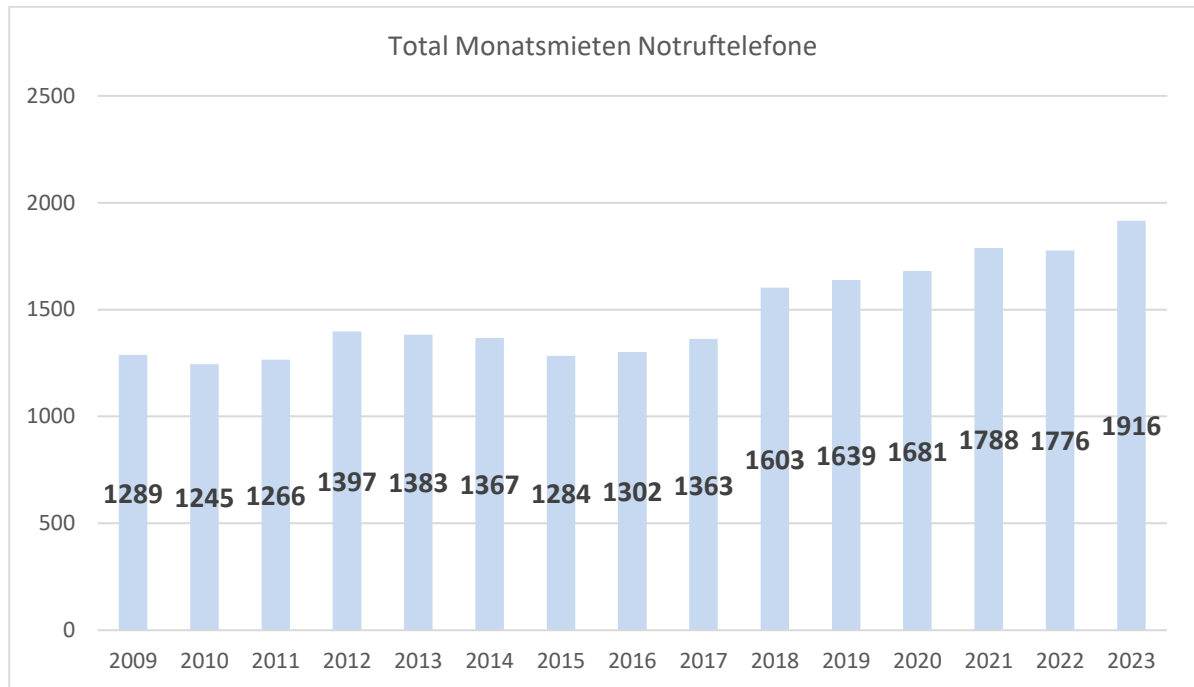
Der Betrieb der Zentrale und des Beantwortungsdienstes wird von der Firma Medically AG, Brüttsellen, Tag und Nacht sichergestellt. Dadurch können unsere Kundinnen und Kunden von modernster Technologie profitieren.

Die Geräte werden von der SPITEX Sense in der gesamten Region Deutschfreiburg installiert.

Anzahl Kundinnen und Kunden



Anzahl Monatsmieten



Mahlzeitendienst

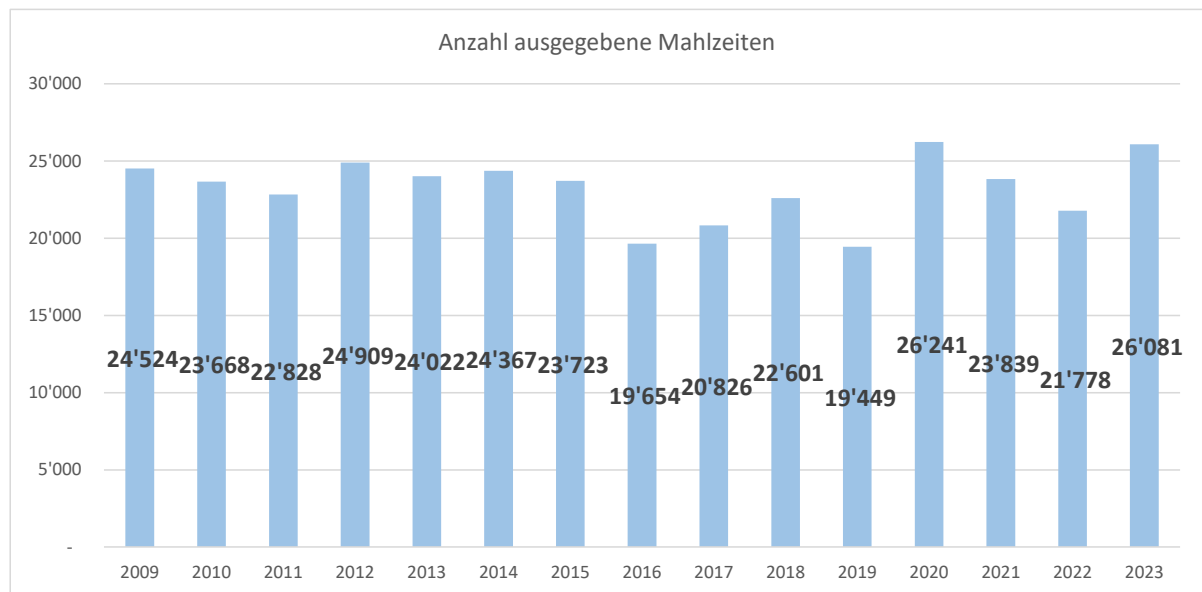
Der Mahlzeitendienst bietet älteren Menschen, die zuhause leben und nicht mehr in der Lage sind selber zu kochen, eine gute Möglichkeit, sich dennoch gesund und vollwertig zu ernähren.

Dank der guten Zusammenarbeit mit unseren Partnern – dem Pflegeheim Maggenberg und der Stiftung St. Wolfgang – können abwechslungsreiche, schmackhafte und ausgewogene Mahlzeiten in folgenden Gemeinden angeboten werden:

Bösingen, Düringen, St. Ursen, Schmitten, Tafers, Ueberstorf und Wünnewil-Flamatt.

Täglich bringen unsere Fahrerinnen und Fahrer das Mittagessen in speziellen Warmhaltesets nach Hause. Ende 2023 waren 24 Mitarbeitende beschäftigt.

Anzahl Mahlzeiten





**CORE
Revision AG**

Chännelmattstrasse 9
CH-3186 Düringen

T +41 26 492 78 78
F +41 26 492 78 79

CHE-279.084.618 MWST

**CORE
Dienstleistungen**

Treuhand
Wirtschaftsprüfung
Steuern & MWST
Wirtschafts- & Rechts-
beratung
Vorsorgeberatung

EXPERTsuisse zertifi-
ziertes Unternehmen

Mitglied von Russell
Bedford International -
einem globalen Netzwerk
von unabhängigen
Wirtschaftsprüfern

core-partner.ch

**Bericht der Revisionsstelle zur
Jahresrechnung 2023**

Verein Spitex Sense
Tafers



Düdingen, 21. Februar 2024

**Bericht der Revisionsstelle zur eingeschränkten Revision
an die Mitgliederversammlung der
Verein SPITEX Sense
Tafers**

Als Revisionsstelle haben wir die Jahresrechnung (Bilanz, Erfolgsrechnung und Anhang) des Vereins SPITEX Sense für das am 31. Dezember 2023 abgeschlossene Geschäftsjahr geprüft.

Für die Jahresrechnung ist der Vorstand verantwortlich, während unsere Aufgabe darin besteht, die Jahresrechnung zu prüfen. Wir bestätigen, dass wir die gesetzlichen Anforderungen hinsichtlich Zulassung und Unabhängigkeit erfüllen.

Unsere Revision erfolgte nach dem Schweizer Standard zur Eingeschränkten Revision. Danach ist diese Revision so zu planen und durchzuführen, dass wesentliche Fehlaussagen in der Jahresrechnung erkannt werden. Eine eingeschränkte Revision umfasst hauptsächlich Befragungen und analytische Prüfungshandlungen sowie den Umständen angemessene Detailprüfungen der beim geprüften Unternehmen vorhandenen Unterlagen. Dagegen sind Prüfungen der betrieblichen Abläufe und des internen Kontrollsystems sowie Befragungen und weitere Prüfungshandlungen zur Aufdeckung deliktischer Handlungen oder anderer Gesetzesverstösse nicht Bestandteil dieser Revision.

Bei unserer Revision sind wir nicht auf Sachverhalte gestossen, aus denen wir schliessen müssten, dass die Jahresrechnung nicht dem schweizerischen Gesetz und den Statuten entspricht.

Markus Jungo
Dipl. Wirtschaftsprüfer
Zugelassener Revisionsexperte
Leitender Revisor

Célien Berthold
Dipl. Wirtschaftsprüfer
Zugelassener Revisionsexperte

Beilagen

Jahresrechnung (Bilanz, Erfolgsrechnung und Anhang)

**CORE
Revision AG**

Chännelmattstrasse 9
CH-3186 Düdingen

T +41 26 492 78 78
F +41 26 492 78 79

CHE-279.084.618 MWST

**CORE
Dienstleistungen**

Treuhand
Wirtschaftsprüfung
Steuern & MWST
Wirtschafts- & Rechts-
beratung
Vorsorgeberatung

EXPERTsuisse zertifi-
ziertes Unternehmen

Mitglied von Russell
Bedford International -
einem globalen Netzwerk
von unabhängigen
Wirtschaftsprüfern

core-partner.ch

Bilanz

	31.12.2023	31.12.2022
	CHF	CHF
AKTIVEN		
FLÜSSIGE MITTEL	852'124	585'722
Kassen	5'001	3'934
PostFinance	20'474	18'280
Bankguthaben	826'649	563'508
FORDERUNGEN AUS LIEFERUNGEN UND LEISTUNGEN	640'739	617'778
Forderungen aus Lieferungen und Leistungen	662'339	644'578
Delkrederere	-21'600	-26'800
Debitoren übrige	-	-
ÜBRIGE KURZFRISTIGE FORDERUNGEN	5'283	-
Kinderzulagen	1'060	-
BVG Versicherung	4'223	-
VORRÄTE UND NICHT FAKTURIERTE DIENSTLEISTUNGEN	33'000	66'000
Vorräte Pflege-Material	32'000	65'000
Vorräte Büro-Material	1'000	1'000
AKTIVE RECHNUNGSABGRENZUNGEN	474'164	437'407
UMLAUFVERMÖGEN	2'005'310	1'706'906
FINANZANLAGEN	5'198	5'185
MOBILE SACHANLAGEN	309'693	315'680
Mobiliar und Einrichtungen	146'862	165'122
IT Infrastruktur	146'507	124'017
Kommunikationssysteme	12'723	22'008
Fahrzeuge	3'600	4'533
ANLAGEVERMÖGEN	314'891	320'865
TOTAL AKTIVEN	2'320'201	2'027'771
PASSIVEN		
VERBINDLICHKEITEN AUS LIEFERUNGEN UND LEISTUNGEN	93'512	153'727
Verbindlichkeiten aus Lieferungen und Leistungen	93'512	153'727
ÜBRIGE KURZFRISTIGE VERZINSLICHE VERBINDLICHKEITEN	-	8'346
BVG-Versicherung	-	8'346
ÜBRIGE KURZFRISTIGE VERBINDLICHKEITEN	684'154	370'159
Lohnzahlungen	17'818	35'669
Ausgleichskasse	107'230	15'293
Unfall-Versicherung	14'804	4'196
Krankentaggeld-Versicherung	19'313	4'729
Quellensteuer	160	-
Gesundheitsnetz Sense	524'831	310'271
PASSIVE RECHNUNGSABGRENZUNGEN, KURZFR. RÜCKSTELLUNGEN	751'229	806'460
Passive Rechnungsabgrenzung	35'893	35'757
Rückstellungen Personal	715'336	770'703
KURZFRISTIGES FREMDKAPITAL	1'528'895	1'338'692
ZWECKBESTIMMTE FONDS	518'012	423'129
Fonds Notruftelefon	50'556	50'556
Legat Mütter-, Väterberatung	14'641	14'641
Innovationsfonds	401'750	306'868
Sozialfonds	51'065	51'065
TOTAL FREMDKAPITAL	2'046'907	1'761'821
EIGENKAPITAL	273'294	265'950
Vereinsvermögen	273'294	265'950
TOTAL PASSIVEN	2'320'201	2'027'771

Erfolgsrechnung

Gesamt SPITEX Sense

	Rechnung 2023	Budget 2023	Rechnung 2022
AUFWAND	12'818'755	13'312'206	12'017'370
3 PERSONALAUFWAND	11'092'374	11'531'166	10'488'015
30 PERSONALAUFWAND	11'092'374	11'531'166	10'488'015
310 Besoldung Pflege, Betreuung und Hauswirtschaft	8'248'776	8'579'055	7'908'913
320 Besoldungen andere Fachbereiche	351'090	349'280	335'974
330 Besoldungen Führung und Verwaltung	658'109	660'629	606'964
370 Sozialleistungen	1'517'801	1'641'212	1'430'250
380 Arbeitsleistung Dritter	101'535	53'140	41'356
390 Personalnebenaufwand	215'063	247'850	164'558
4 AUFWAND FÜR MATERIAL, WAREN UND DL	494'073	491'200	424'196
40 AUFWAND FÜR MATERIAL, WAREN UND DL	494'073	491'200	424'196
400 Medizinischer Bedarf	92'609	140'200	105'660
410 Aufwand für Mahlzeitendienst	401'465	351'000	318'536
5 ÜBRIGER BETR. AUFWAND / ABSCHREIBUNGEN	1'232'308	1'189'840	1'105'159
50 ÜBRIGER BETR. AUFWAND	1'083'632	1'128'970	971'511
520 Fahrzeug und Transportaufwand	447'981	470'650	443'625
530 Unterhalt, Rep., Ersatz Mobile Sachanlagen	25'307	43'700	21'550
550 Raumaufwand	218'293	222'895	186'693
560 Energie- und Entsorgungsaufwand	6'852	6'100	3'590
570 Verwaltungs-, EDV- und Werbeaufwand	337'479	336'645	268'418
580 Versicherungsprämien, Gebühren, Finanzaufwand	36'322	37'080	35'695
590 Übriger Betriebsaufwand	11'399	11'900	11'941
54 ABSCHREIBUNGEN UND WERTBERECHTIGUNGEN	148'676	160'870	133'648
540 Abschreibungen und Wertberichtigungen	148'676	160'870	133'648
ERTRAG	12'926'099	13'375'166	12'146'375
6 BETRIEBSERTRAG	12'742'395	13'385'166	12'121'260
60 NETTOERLÖSE AUS LIEFERUNGEN UND LEISTUNGEN	5'315'882	5'634'800	5'387'308
600 Nettoerlöse aus KLV Pflegeleistungen	4'386'788	4'746'700	4'503'720
620 Nettoerlöse aus Hauswirtschaft	271'487	317'700	329'316
630 Nettoerlöse aus anderen Fachbereichen	636'146	552'400	525'488
640 Nettoerlöse aus übrigen Lieferungen und Leistungen	21'460	18'000	28'784
65 BEITRÄGE DER ÖFFENTLICHEN HAND	7'294'719	7'619'116	6'593'776
650 Erträge aus Gemeinde/Bezirk und Korporationen	5'600'320	6'125'116	5'162'577
655 Erträge aus Kantonsbeiträgen	1'694'399	1'494'000	1'431'199
66 ERHALTENE ZUWENDUNGEN UND BEITRÄGE	125'798	125'250	134'174
660 Erhaltene Zuwendungen und Beiträge	125'798	125'250	134'174
67 ÜBRIGE BETRIEBLICHE ERTRÄGE	5'997	6'000	6'001
670 Übrige Betriebliche Erträge	5'997	6'000	6'001
7 FINANZIELLER ERFOLG	-8'559	-10'000	-4'884
70 FINANZIELLER ERTRAG	807	-	1'197
75 FINANZIELLER AUFWAND	-9'366	-10'000	-6'081
8 BETRIEBSFREMDER, AUSSERORDENTLICHER ERFOLG	192'263	-	30'000
82 AUSSERORDENTLICHER ERTRAG	192'263	-	30'000
83 AUSSERORDENTLICHER AUFWAND	-5'118	-	-
88 VERÄNDERUNG FONDSKAPITAL	5'118	-	-
90 GEWINN JAHRESRECHNUNG	107'344	62'960	129'005
Ergebnis Notruftelefon	23'661	1'300	19'793
Ergebnis Verein	83'683	61'660	109'212
90 GEWINNVERWENDUNG	-107'344	-62'960	-129'005
Zuweisung Fonds Notruftelefon	-	1'300	-
Zuweisung Innovationsfonds	100'000	61'660	129'005
Zuweisung Vereinsvermögen	7'344	-	-

Erfolgsrechnung Kerndienstleistungen

	Rechnung 2023	Budget 2023	Rechnung 2022
AUFWAND	11'823'317	12'341'489	11'031'161
3 PERSONALAUFWAND	10'607'928	11'035'409	9'936'783
30 PERSONALAUFWAND	10'607'928	11'035'409	9'936'783
310 Besoldung Pflege, Betreuung und Hauswirtschaft	8'247'881	8'578'055	7'865'813
330 Besoldungen Führung und Verwaltung	627'484	628'279	543'534
370 Sozialleistungen	1'462'316	1'583'675	1'365'417
380 Arbeitsleistung Dritter	60'814	5'000	1'689
390 Personalnebenaufwand	209'433	240'400	160'330
4 AUFWAND FÜR MATERIAL, WAREN UND DL	92'609	140'000	105'660
40 AUFWAND FÜR MATERIAL, WAREN UND DL	92'609	140'000	105'660
400 Medizinischer Bedarf	92'609	140'000	105'660
5 ÜBRIGER BETR. AUFWAND / ABSCHREIBUNGEN	1'122'780	1'166'080	988'718
50 ÜBRIGER BETR. AUFWAND	995'701	1'031'080	877'763
520 Fahrzeug und Transportaufwand	407'510	425'500	400'246
530 Unterhalt, Rep., Ersatz Mobile Sachanlagen	25'167	42'000	20'864
550 Raumaufwand	218'293	220'200	186'693
560 Energie- und Entsorgungsaufwand	6'852	6'100	3'590
570 Verwaltungs-, EDV- und Werbeaufwand	326'711	309'000	251'150
580 Versicherungsprämien, Gebühren, Finanzaufwand	36'022	36'780	35'395
590 Übriger Betriebsaufwand	24'854	8'500	-20'176
54 ABSCHREIBUNGEN UND WERTBEREICHTIGUNGEN	127'079	135'000	110'955
540 Abschreibungen und Wertberichtigungen	127'079	135'000	110'955
ERTRAG	11'823'317	12'341'489	11'031'161
6 BETRIEBSERTRAG	11'639'613	12'351'489	11'036'046
60 NETTOERLÖSE AUS LIEFERUNGEN UND LEISTUNGEN	4'679'736	5'082'400	4'861'820
600 Nettoerlöse aus KLV Pflegeleistungen	4'386'788	4'746'700	4'503'720
620 Nettoerlöse aus Hauswirtschaft	271'487	317'700	329'316
640 Nettoerlöse aus übrigen Lieferungen und Leistungen	21'460	18'000	28'784
65 BEITRÄGE DER ÖFFENTLICHEN HAND	6'953'881	7'263'089	6'168'225
650 Erträge aus Gemeinde/Bezirk und Korporationen	5'303'785	5'813'089	4'781'990
655 Erträge aus Kantonsbeiträgen	1'650'096	1'450'000	1'386'235
67 ÜBRIGE BETRIEBLICHE ERTRÄGE	5'997	6'000	6'001
670 Übrige Betriebliche Erträge	5'997	6'000	6'001
7 FINANZIELLER ERFOLG	-8'559	-10'000	-4'884
70 FINANZIELLER ERTRAG	807	-	1'197
75 FINANZIELLER AUFWAND	-9'366	-10'000	-6'081
8 BETRIEBSFREMDER, AUSSERORDENTLICHER ERFOLG	192'263	-	-
82 AUSSERORDENTLICHER ERTRAG	192'263	-	-
83 AUSSERORDENTLICHER AUFWAND	-	-	-
90 GEWINN JAHRESRECHNUNG	-	-	-
BETRIEBSKOSTENÜBERSCHUSS			
Betriebskostenüberschuss Deckung Gemeinden	5'303'785	5'813'089	4'781'990
Anzahl Einwohner	44'594	44'594	44'303
Betriebskostenüberschuss pro Einwohner	118.93	130.36	107.94

Erfolgsrechnung

Mahlzeitendienst

	Rechnung 2023	Budget 2023	Rechnung 2022
AUFWAND	587'704	529'144	498'674
3 PERSONALAUFWAND	141'885	135'144	140'570
30 PERSONALAUFWAND	141'885	135'144	140'570
310 Besoldung Pflege, Betreuung und Hauswirtschaft	135	-	240
320 Besoldungen andere Fachbereiche	113'224	101'160	99'056
330 Besoldungen Führung und Verwaltung	17'000	17'500	26'600
370 Sozialleistungen	9'046	7'634	9'709
380 Arbeitsleistung Dritter	-	4'700	2'391
390 Personalnebenaufwand	2'480	4'150	2'574
4 AUFWAND FÜR MATERIAL, WAREN UND DL	401'465	351'000	318'536
40 AUFWAND FÜR MATERIAL, WAREN UND DL	401'465	351'000	318'536
410 Aufwand für Mahlzeitendienst	401'465	351'000	318'536
5 ÜBRIGER BETR. AUFWAND / ABSCHREIBUNGEN	44'355	43'000	39'567
50 ÜBRIGER BETR. AUFWAND	44'355	43'000	39'567
520 Fahrzeug und Transportaufwand	34'405	37'000	33'495
570 Verwaltungs-, EDV- und Werbeaufwand	-	-	93
590 Übriger Betriebsaufwand	9'950	6'000	5'980
ERTRAG	587'704	529'144	498'674
6 BETRIEBSERTRAG	587'704	529'144	498'674
60 NETTOERLÖSE AUS LIEFERUNGEN UND LEISTUNGEN	534'661	467'400	423'327
630 Nettoerlöse aus anderen Fachbereichen	534'661	467'400	423'327
65 BEITRÄGE DER ÖFFENTLICHEN HAND	52'544	61'244	74'846
650 Erträge aus Gemeinde/Bezirk und Korporationen	52'544	61'244	74'846
66 ERHALTENE ZUWENDUNGEN UND BEITRÄGE	500	500	500
660 Erhaltene Zuwendungen und Beiträge	500	500	500
90 GEWINN JAHRESRECHNUNG	-	-	-
BETRIEBSKOSTENÜBERSCHUSS			
Betriebskostenüberschuss Deckung Gemeinden	52'544	61'244	74'846
Anzahl Mahlzeiten	26'081	22'800	21'778
Betriebskostenüberschuss pro Mahlzeit	2.01	2.69	3.44

Erfolgsrechnung

Mütter- und Väterberatung

	Rechnung 2023	Budget 2023	Rechnung 2022
AUFWAND	306'339	314'534	301'998
3 PERSONALAUFWAND	280'146	294'024	276'413
30 PERSONALAUFWAND	280'146	294'024	276'413
320 Besoldungen andere Fachbereiche	233'156	243'120	232'564
330 Besoldungen Führung und Verwaltung	485	1'500	660
370 Sozialleistungen	43'805	46'984	41'635
390 Personalnebenaufwand	2'700	2'420	1'554
4 AUFWAND FÜR MATERIAL, WAREN UND DL	-	200	-
40 AUFWAND FÜR MATERIAL, WAREN UND DL	-	200	-
400 Medizinischer Bedarf	-	200	-
5 ÜBRIGER BETR. AUFWAND / ABSCHREIBUNGEN	26'193	20'310	25'585
50 ÜBRIGER BETR. AUFWAND	24'820	17'440	23'110
520 Fahrzeug und Transportaufwand	5'004	6'550	6'016
530 Unterhalt, Rep., Ersatz Mobile Sachanlagen	-	500	406
550 Raumaufwand	-	2'695	-
570 Verwaltungs-, EDV- und Werbeaufwand	3'786	4'295	4'627
580 Versicherungsprämien, Gebühren, Finanzaufwand	300	300	300
590 Übriger Betriebsaufwand	15'730	3'100	11'760
54 ABSCHREIBUNGEN UND WERTBERECHTIGUNGEN	1'372	2'870	2'475
540 Abschreibungen und Wertberichtigungen	1'372	2'870	2'475
ERTRAG	306'339	314'534	301'998
6 BETRIEBSERTRAG	306'339	314'534	301'998
65 BEITRÄGE DER ÖFFENTLICHEN HAND	288'294	294'784	280'527
650 Erträge aus Gemeinde/Bezirk und Korporationen	243'991	250'784	235'563
655 Erträge aus Kantonsbeiträgen	44'303	44'000	44'964
66 ERHALTENE ZUWENDUNGEN UND BEITRÄGE	18'045	19'750	21'471
660 Erhaltene Zuwendungen und Beiträge	18'045	19'750	21'471
#69 SUBVENTIONEN, BEITRÄGE UND SPENDEN	-	-	-
90 GEWINN JAHRESRECHNUNG	-	-	-
BETRIEBSKOSTENÜBERSCHUSS			
Betriebskostenüberschuss Deckung Gemeinden	243'991	250'784	235'563
Anzahl Einwohner	44'594	44'303	44'303
Betriebskostenüberschuss pro Einwohner	5.47	5.66	5.32

Mit Unterstützung der



Erfolgsrechnung

Notruftelefon

	Rechnung 2023	Budget 2023	Rechnung 2022
AUFWAND	77'824	83'700	75'239
3 PERSONALAUFWAND	53'189	55'050	51'289
30 PERSONALAUFWAND	53'189	55'050	51'289
310 Besoldung Pflege, Betreuung und Hauswirtschaft	-	-	40
320 Besoldungen andere Fachbereiche	4'710	5'000	4'353
330 Besoldungen Führung und Verwaltung	6'390	8'000	7'960
370 Sozialleistungen	1'370	1'770	1'659
380 Arbeitsleistung Dritter	40'720	40'000	37'276
390 Personalnebenaufwand	-	280	-
5 ÜBRIGER BETR. AUFWAND / ABSCHREIBUNGEN	24'635	28'650	23'950
50 ÜBRIGER BETR. AUFWAND	4'411	5'650	3'733
520 Fahrzeug und Transportaufwand	1'062	1'600	1'141
530 Unterhalt, Rep., Ersatz Mobile Sachanlagen	140	1'200	279
570 Verwaltungs-, EDV- und Werbeaufwand	224	350	133
590 Übriger Aufwand	2'985	2'500	2'180
54 ABSCHREIBUNGEN UND WERTBEREICHTIGUNGEN	20'224	23'000	20'217
540 Abschreibungen und Wertberichtigungen	20'224	23'000	20'217
ERTRAG	101'486	85'000	95'033
6 BETRIEBSERTRAG	101'486	85'000	95'033
60 NETTOERLÖSE AUS LIEFERUNGEN UND LEISTUNGEN	101'486	85'000	95'033
630 Nettoerlöse aus anderen Fachbereichen	101'486	85'000	95'033
90 GEWINN JAHRESRECHNUNG	23'661	1'300	19'793

Erfolgsrechnung

Verein SPITEX Sense

	Rechnung 2023	Budget 2023	Rechnung 2022
AUFWAND	23'570	43'340	32'991
3 PERSONALAUFWAND	9'225	11'540	13'200
30 PERSONALAUFWAND	9'225	11'540	13'200
310 Besoldung Pflege, Betreuung und Hauswirtschaft	760	1'000	580
330 Besoldungen Führung und Verwaltung	6'750	5'350	10'620
370 Sozialleistungen	1'265	1'150	1'900
380 Arbeitsleistung Dritter	-	3'440	-
390 Personalnebenaufwand	450	600	100
5 ÜBRIGER BETR. AUFWAND / ABSCHREIBUNGEN	14'345	31'800	19'791
50 ÜBRIGER BETR. AUFWAND / ABSCHREIBUNGEN	14'345	31'800	19'791
570 Verwaltungs-, EDV- und Werbeaufwand	6'757	23'000	10'564
590 Übriger Aufwand	7'588	8'800	9'227
ERTRAG	107'253	105'000	142'203
6 BETRIEBSERTRAG	107'253	105'000	112'203
66 ERHALTENE ZUWENDUNGEN UND BEITRÄGE	107'253	105'000	112'203
8 BETRIEBSFREMDE, AUSSERORDENTLICHER ERFOLG	-	-	30'000
82 AUSSERORDENTLICHER ERTRAG	-	-	30'000
83 AUSSERORDENTLICHER AUFWAND	-5'118	-	-
88 VERÄNDERUNG FONDSKAPITAL	5'118	-	-
90 GEWINN JAHRESRECHNUNG	83'683	61'660	109'212

Anhang zur Jahresrechnung

1 Angaben über den Verein

Name und Sitz

Verein SPITEX Sense
Spitalstrasse 1
1712 Tafers

Rechtsform

Verein, welcher unter der UID CHE-108.543.836 im Handelsregister eingetragen ist.

Rechtsgrundlagen

Statuten vom 2. Mai 2018

Zweck

Der Verein organisiert und gewährleistet für die Bevölkerung des Sensebezirks bei Krankheit, Unfall, Behinderung und Sterben eine bedarfsorientierte Begleitung, Betreuung und Pflege zu Hause.

Er stellt Dienstleistungen sicher, die die Klienten unterstützen, ihre Selbständigkeit, Eigenaktivität, Integration und Selbstverantwortung in einem hohen Grad zu erhalten.

Der Verein bietet die Mütter- und Väterberatung an. Er gewährleistet die Beratung von Eltern und stellvertretenden Erziehern in Fragen der Pflege, Ernährung, Entwicklung sowie Erziehung von Säuglingen und von Kleinkindern und unterstützt gesundheitsförderndes Verhalten mittels Hausbesuchen, Beratungen und Kursen.

Er übernimmt, gemäss Leistungsvertrag mit dem zuständigen Gesundheitsnetz des Bezirks, die Organisation und die Erfüllung aller Aufgaben entsprechend den gesetzlichen Bestimmungen.

Der Verein kann weitere nicht gesetzlich vorgeschriebene Dienste im ganzen Bezirk oder in einzelnen Gemeinden anbieten.

Organe

Vorstand

Ducrey Rainer, Präsident, Personal/Führung
Vaucher Mauron Pascale, Recht & Versicherungen, Vizepräsidium
Riedo Donat, Finanzen & Rechnungswesen
Sonja Rappo-Gross, Dienstleistungen, Bildung, Qualität
Ruth Gauderon Jenny

Revisionsstelle

CORE Revision AG, Düringen

2 Angewandte Rechnungslegungsgrundsätze

2.1 Allgemein

Die vorliegende Jahresrechnung wurde gemäss den Vorschriften des Schweizer Gesetzes, insbesondere gemäss den Artikeln über die kaufmännische Buchführung und Rechnungslegung des Obligationenrechts (Art. 957 bis 962 OR) erstellt.

Die Rechnungslegung erfordert vom Vorstand Schätzungen und Beurteilungen, welche die Höhe der ausgewiesenen Vermögenswerte und Verbindlichkeiten sowie Eventualverbindlichkeiten im Zeitpunkt der Bilanzierung, aber auch Aufwendungen und Erträge der Berichtsperiode beeinflussen könnten. Der Vorstand entscheidet dabei jeweils im eigenen Ermessen über die Ausnutzung der bestehenden gesetzlichen Bewertungs- und Bilanzierungsspielräume. Zum Wohle des Vereins können dabei im Rahmen des Vorsichtsprinzips Abschreibungen, Wertberichtigungen und Rückstellungen über das betriebswirtschaftlich benötigte Ausmass hinaus gebildet werden.

2.2 Bewertung zu Marktpreisen

Es werden keine Positionen zu Marktpreisen bewertet. Entsprechend besteht auch keine Wertschwankungsreserve.

2.3 Bilanzierung von Leasinggeschäften

Die Gesellschaft verfügt nur über operative Leasingverträge. Die Raten werden direkt in der Erfolgsrechnung belastet. Die ausstehenden Raten werden unter Punkt 8 ausgewiesen.

2.4 Jahresrechnung nach Finanzmanual SPITEX Schweiz

Seit dem 1.1.2022 erfolgt die Leistungserfassung, die Aufstellung der Finanzbuchhaltung und die Aufstellung der Betriebskostenrechnung nach dem Handbuch zum Rechnungswesen für SPITEX-Organisationen (Finanzmanual), welches der Verband SPITEX Schweiz zur Verfügung stellt.

3 Angaben, Aufschlüsselungen und Erläuterungen zu Positionen der Jahresrechnung

3.1 Aktiven

Flüssige Mittel

Die Flüssigen Mittel werden zum Nominalwert bewertet.

Forderungen aus Lieferungen und Leistungen / übrige kurzfristige Forderungen

Das Delkredererisiko aus Forderungen aus Lieferungen und Leistungen wird wie folgt bewertet:

	2023	2022
- Forderung > 6 Monate	100%	100%
- Forderung 4 - 6 Monate	50%	50%
- Forderung 3 Monate	25%	25%
- Restliche Forderungen 1 - 2 Monate	2%	2%

Die übrigen kurzfristigen Forderungen werden zum Nominalwert bewertet.

Vorräte

Die Bewertung der Vorräte erfolgt zum letzten bezahlten Einstandspreis oder dem tieferen Marktwert (Niederswertprinzip).

Aktive Rechnungsabgrenzungen

In den aktiven Rechnungsabgrenzungen werden im Voraus bezahlte Aufwendungen, zu viel bezahlte Aufwendungen und noch nicht erhaltene Erträge erfasst. Sie werden zum Nominalwert bewertet.

	2023	2022
Kantonsbeiträge	406'993	409'522
Personalaufwand	55'844	7'746
Sach- und Transportaufwand	467	-
Sonstiger Betriebsaufwand	10'860	20'139
Total	474'164	437'407

Finanzanlagen

Die Finanzanlagen werden zum Nominalwert bewertet.

Sachanlagen

Die Sachanlagen werden zu Anschaffungskosten abzüglich angemessener Abschreibungen bewertet.

Das heisst im Detail:

		2023	2022
- Mobilier und Einrichtungen	linear	10 Jahre	10 Jahre
- Büromaschinen	linear	n/a	n/a
- EDV	linear	3 Jahre	3 Jahre
- Kommunikationssysteme	linear	3 Jahre	3 Jahre

3.2 Passiven

Verbindlichkeiten aus Lieferungen und Leistungen / übrige kurzfristige Verbindlichkeiten

Die Verbindlichkeiten aus Lieferungen und Leistungen werden zum Nominalwert bewertet.

Die übrigen kurzfristigen Verbindlichkeiten werden zum Nominalwert bewertet.

Kurzfristige verzinsliche Verbindlichkeiten

Die kurzfristigen verzinslichen Verbindlichkeiten werden zum Nominalwert bewertet.

Passive Rechnungsabgrenzungen

In den passiven Rechnungsabgrenzungen werden im Voraus erhaltene Erträge, zu viel erhaltene Erträge und noch nicht bezahlte Aufwendungen erfasst. Sie werden zum Nominalwert bewertet.

	2023	2022
Personalaufwand	20'100	-
Sach- und Transportaufwand	4'900	10'676
Sonstiger Betriebsaufwand	10'893	25'082
Betriebsertrag	-	-
Total	35'893	35'757

Fonds Notruftelefon

	2023	2022
Stand 01.01.	50'556	80'556
Auflösung Rückstellung für technologische Risiken	-	-30'000
Zuweisung/Entnahme Erfolg	-	-
Stand 31.12.	50'556	50'556

Legat Mütter-, Väterberatung

	2023	2022
Stand 01.01.	14'641	14'641
Verbrauchte Beträge	-	-
Stand 31.12.	14'641	14'641

Innovationsfonds

	2023	2022
Stand 01.01.	306'868	187'693
Zuweisung - Gewinn Verein	80'000	109'212
Zuweisung - Gewinn Notruftelefon	20'000	19'793
Entnahme - Kostenbeitrag Chinderspitex	-5'118	-8'330
Entnahme - Layoutkosten neuer Auftritt Mütter-/Väterberatung	-	-1'500
Stand 31.12.	401'750	306'868

Sozialfonds

	2023	2022
Stand 01.01.	51'065	51'065
Übernahme Rechnung	-	-
Stand 31.12.	51'065	51'065

Eigenkapital

Das Eigenkapital ist die Differenz zwischen den Aktiven und dem Fremdkapital (Residualgrösse).

3.3 Erfolgsrechnung

Die Erfassung von Erträgen erfolgt bei Übergang von Nutzen und Gefahr.

Die Aufwendungen werden gleichzeitig zu den dazugehörigen Erträgen erfasst. Dabei wird das Imparitätsprinzip berücksichtigt. Periodische Aufwendungen und Erträge werden abgegrenzt.

Ausserordentliche, einmalige und periodenfremde Positionen

	2023	2022
Kantonsbeitrag 2021 - Kerndienste	55'564	-
Kantonsbeitrag 2022 - Kerndienste	19'483	-
Kantonsbeitrag Rückerstattung Covid-19 Personal/Material	110'820	-
Versicherungsleistungen	6'396	-
Unterstützung Projekte aus Fondsvermögen	-5'118	-
Entnahme aus Fondsvermögen	5'118	30'000
Total	192'264	30'000

	2023	2022
4 Vollzeitstellen im Jahresdurchschnitt	101.78	100.55
Kerndienste	91.91	91.06
Administration	6.04	5.91
Mütter-, Väterberatung	1.99	1.97
Mahlzeitendienst	1.84	1.61
5 Lernende		
Anzahl Mitarbeiter in Personen	206	205
Kerndienste	162	159
Administration	10	11
Mütter-, Väterberatung	3	3
Mahlzeitendienst	23	23
Notruf	2	2
Raumpflege	1	3
Lernende	5	4
5 Beteiligungen	keine	keine
6 Verbindlichkeiten aus Leasinggeschäften		
einschliesslich Zinsen, Kosten und MWSt, da nicht die Absicht besteht, diese zu kündigen.		
Nicht bilanziert	110'128	88'782
Fälligkeit bis 1 Jahr	52'894	37'315
Fälligkeit 2 bis 5 Jahre	57'234	51'468
Fälligkeit über 5 Jahre	-	-
Die Leasingverbindlichkeiten enthalten sämtliche Beträge, da nicht die Absicht besteht, diese zu kündigen.		
Langfristige Mietverträge	312'775	414'339
Fälligkeit bis 1 Jahr	185'306	190'964
Fälligkeit 2 bis 5 Jahre	127'469	223'375
Fälligkeit über 5 Jahre		
7 Verbindlichkeiten gegenüber Vorsorgeeinrichtungen	-	8'346
8 Aktiven zur Sicherung eigener Verpflichtungen		
Kautionen	4'898	4'885
9 Eventualverbindlichkeiten	keine	keine
10 Wesentliche Ereignisse nach dem Bilanzstichtag		
Es sind keine ausweispflichtigen Ereignisse bekannt.		

Unsere Fahrzeugspensoren

Per 31.12.2023 bestand die Leasingflotte der SPITEX Sense aus 12 Fahrzeugen.

Ein Sponsoringkonzept sieht vor, pro Fahrzeug einem bis zwei Sponsoren die Möglichkeit zu bieten, mit dem Firmenlogo auf dem Fahrzeug präsent zu sein und die Unterstützung für die SPITEX Sense zu kommunizieren. Im vergangenen Jahr unterstützten uns folgende Firmen mit ihrem Sponsoringbeitrag:

Garage Julmy, Schmitten
Garage Raemy, Brünisried
Raiffeisenbank Freiburg-Ost
Raiffeisenbank Schwarzwasser
Raiffeisenbank Sense-Oberland
Raiffeisenbank Sensetal

Wir danken ihnen recht herzlich für ihren Beitrag.

Verein SPITEX Sense

Spitalstrasse 1
1712 Tafers

Telefon 026 419 95 55

Mail info@spitexsense.ch
Internet www.spitexsense.ch

Öffnungszeiten:

Montag bis Donnerstag
8:00-11:30 Uhr / 13:30-17:00 Uhr

Freitag
8:00-11:30 Uhr / 13:30-16:00 Uhr