

# Jahresbericht 2025



## Inhaltsverzeichnis

Jahresbericht des Präsidenten und des Geschäftsleiters	3
Organigramm per 31.12.2025	4
Hilfe und Pflege	5
Mütter- und Väterberatung	9
Notruftelefon	11
Mahlzeitendienst	13
Bericht der Revisionsstelle	14
- Bilanz	16
- Erfolgsrechnung Gesamt SPITEX Sense	17
- Erfolgsrechnung Kerndienstleistungen	18
- Erfolgsrechnung Mütter- und Väterberatung	19
- Erfolgsrechnung Mahlzeitendienst	20
- Erfolgsrechnung Notruftelefon	21
- Erfolgsrechnung Verein	22
- Anhang zur Jahresrechnung	23
Unsere Fahrzeugsporen	27

## Jahresbericht des Präsidenten und des Geschäftsleiters

Der Verein SPITEX Sense berichtet mit diesem Jahresbericht zum 17. und letzten Mal über die erbrachten Leistungen in den Bereichen Hilfe und Pflege, Mütter- und Väterberatung, Mahlzeitendienst und Notruftelefon. Der entsprechende Leistungsauftrag des Gesundheitsnetzes Sense geht im 2026 auf die Senseera Gesundheit AG über. Alle Mitarbeitenden des Vereins Spitex Sense haben einen Arbeitsvertrag mit der Senseera Gesundheit AG ab dem 1.1.2026 abgeschlossen.

Die oberste Führungsebene wurde im zweiten Halbjahr 2025 stark absorbiert durch die Vorbereitungsarbeiten auf die Senseera Gesundheit AG. Erfreulicherweise hatte dies aber keinerlei Auswirkungen auf die Leistungserbringung zu Gunsten unserer Klientinnen und Klienten. Das verdanken wir unseren engagierten und in vielen Fällen langjährigen Mitarbeiterinnen und Mitarbeitern. Mitarbeitende der Spitex bewiesen schon in den vergangenen Jahren ihre Offenheit für Neues und ihre Bereitschaft für Anpassungen. Wir danken allen für ihr Mitwirken, Mitdenken und Mittragen.

Auf den nachfolgenden Seiten berichten wir im Detail über die erbrachten Leistungen. Sie werden sehen, dass insbesondere im Bereich Hilfe und Pflege wiederum eine sehr dynamische Nachfrageentwicklung zu beobachten war.

Zum Schluss danken wir unseren Auftraggebern, den Gemeinden des Sensebezirks, dem Präsidenten, dem Vorstand und der Geschäftsleiterin des Gesundheitsnetzes Sense. Herzlichen Dank für das in den letzten 17 Jahren dem Verein SPITEX Sense entgegengebrachte Vertrauen.

Einen herzlichen Dank richten wir an unsere rund 2'500 treuen Vereinsmitglieder. Ihre ideale und finanzielle Unterstützung trug massgeblich zur Entwicklung unserer Organisation bei.

Der Senseera Gesundheit AG und allen Mitarbeiterinnen und Mitarbeitern, die unter ihrem Dach künftig für die Sensler Bevölkerung da sein werden, wünschen wir einen guten Start.

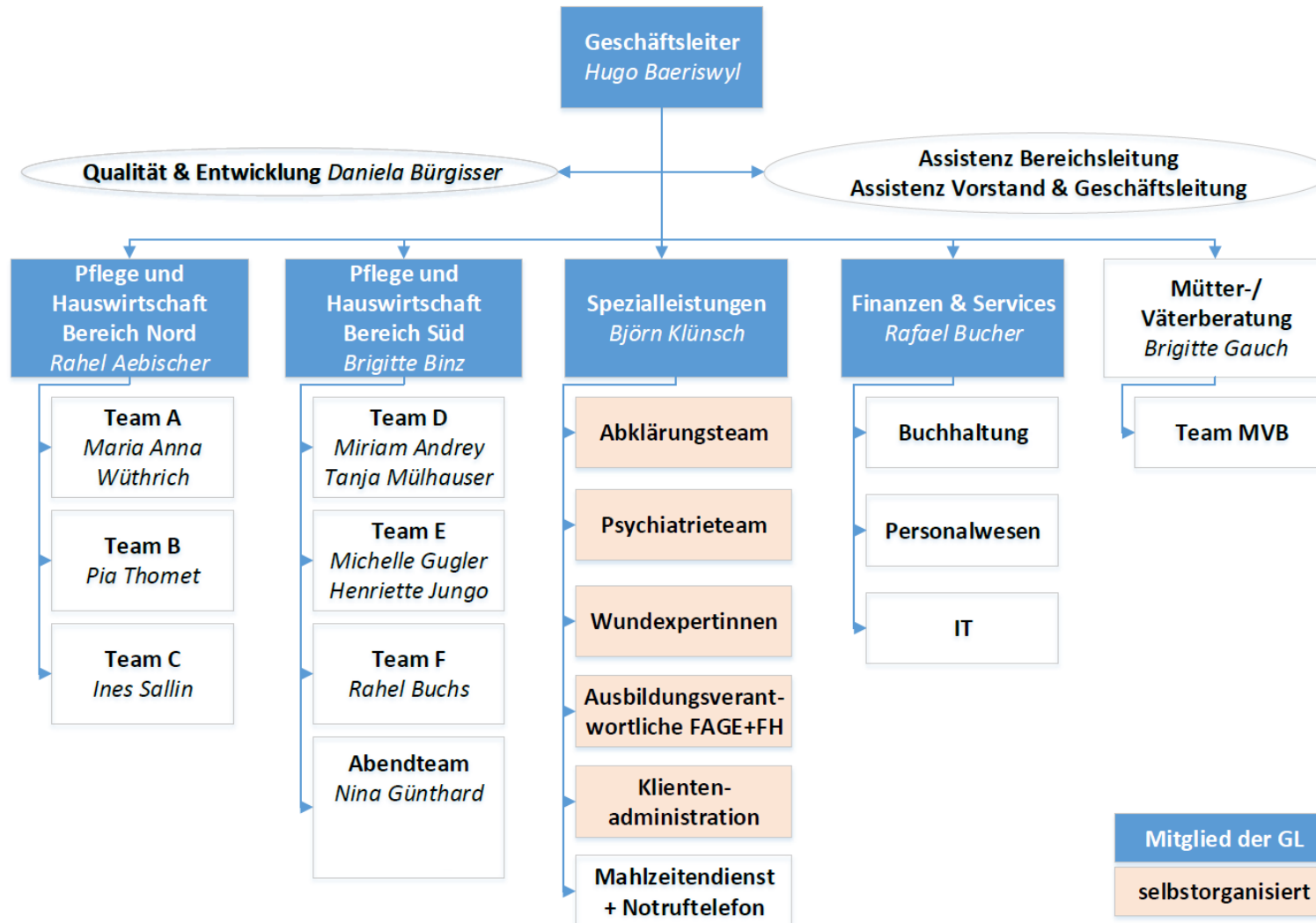


Rainer Ducrey  
Präsident



Hugo Baeriswyl  
Geschäftsleiter

Organigramm der SPITEX Sense, Stand 31.12.2025



## Hilfe und Pflege

### Rückkehr zum gewohnten Verlauf

Die Jahre 2023 und 2024 waren durch den Aufnahmestopp geprägt. Im 2025 kehrten wir nun zum gewohnten Bild der Spitexnachfrage zurück. Mit 1'277 betreuten Klientinnen und Klienten erreichten wir den zweithöchsten Wert in der Geschichte der SPITEX Sense. Bei den verrechenbaren Stunden erreichten wir mit 85'507 Stunden gar den höchsten Wert seit 2009.

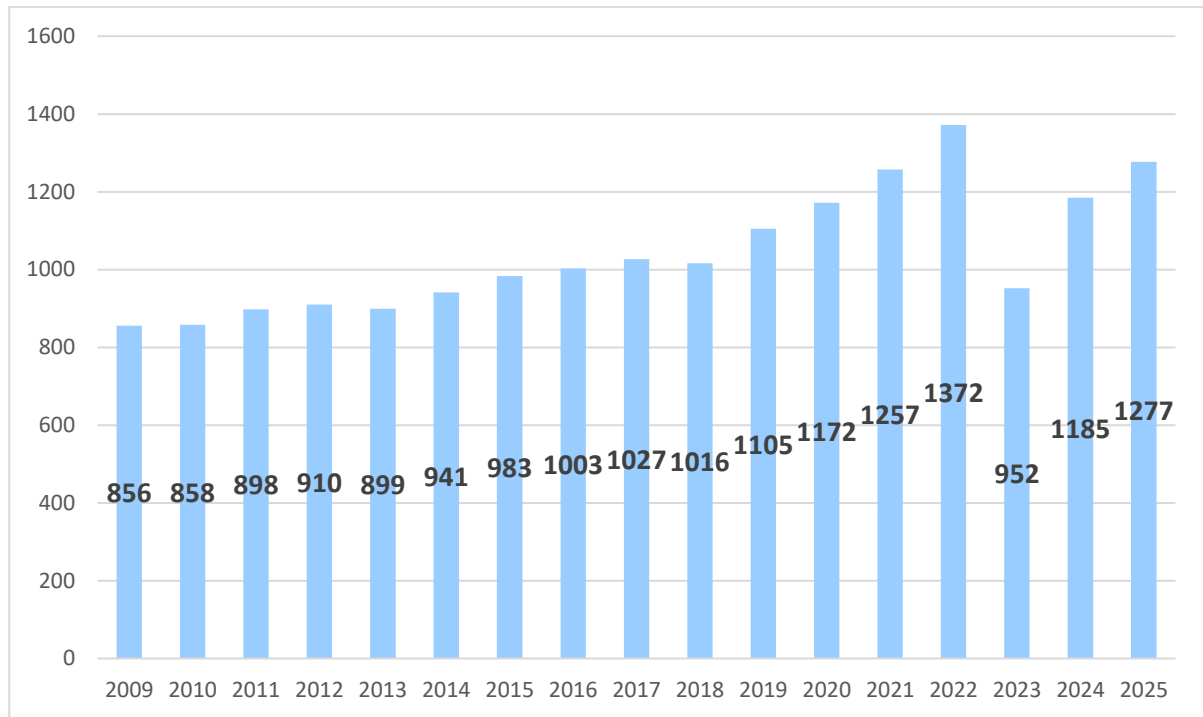
Im Vergleich zum Vorjahr entspricht dies einer Zunahme von 8% bei den Klientinnen und Klienten und bei den geleisteten Stunden. Durch das starke Wachstum wurde der neue Aufnahmeprozess auf die Probe gestellt. Der Prozess funktioniert. Das Abklärungsteam war stark gefordert mit Abklärungen, Koordination mit Partnern und Anleitung zur Selbsthilfe.

Die Organisation hat sich im Berichtsjahr laufend der wechselnden Nachfrage angepasst:

- Die Gebietsteams konnten personell aufgestockt werden
- Die Teams E und F im Süden des Bezirks haben ihre Einzugsgebiete der unterschiedlichen Entwicklung der Nachfrage angepasst
- Das Abklärungsteam wurde entsprechend dem zunehmenden Koordinationsbedarf aufgestockt
- Ebenfalls der Nachfrage entsprechend wurden die Teams Psychiatrie und Wundexpertinnen verstärkt

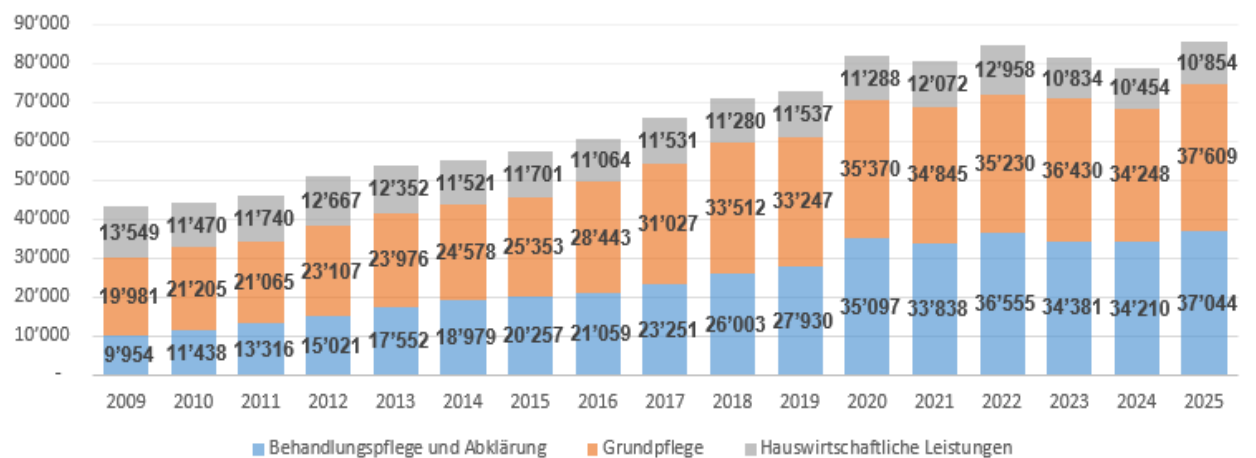
Der befristete Mietvertrag mit den HFR-Standort Tafers lief per 31.12.2025 aus. Die dort stationierten Teams B und C hatten deshalb Ende 2025 einen Umzug vor sich. Das Team C bezog zusammen mit dem Tagesheim der Stiftung St. Wolfgang seinen neuen Standort in Uttewil. Das Team B zog zum Team A nach Flamatt.

### Anzahl Klientinnen und Klienten

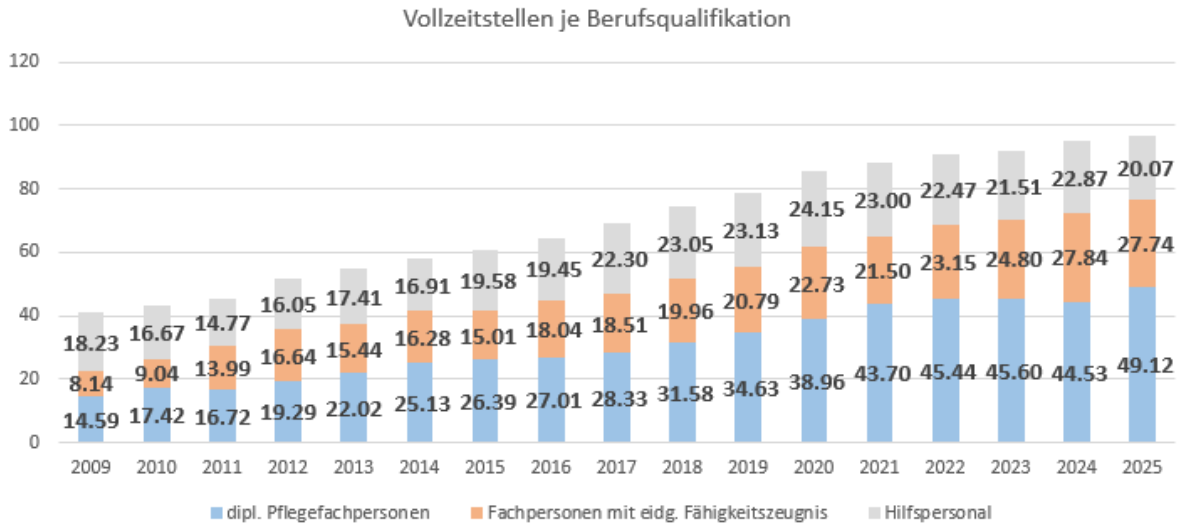


### Verrechenbare Stunden

#### VERRECHENBARE STUNDEN JE LEISTUNGSART



## Vollzeitstellen



## Aus- und Weiterbildung

### Weiterbildung

Die kontinuierliche Weiterbildung ist ein wichtiges Instrument zur Qualitätssicherung und Weiterentwicklung der Kompetenzen unserer Mitarbeiterinnen und Mitarbeiter. Im Berichtsjahr wurden 3'011 Stunden Weiterbildung in Form von Lehrgängen, Kursen und Fachsitzungen absolviert. Das sind knapp 600 Stunden mehr als im Vorjahr.

### Ausbildung

**Sekundarstufe II:** Insgesamt hatten wir im Jahr 2025 acht Lernende Fachperson Gesundheit (FAGE) verteilt auf alle drei Lehrjahre in Ausbildung.

Es konnten für Herbst 2025 zwei neue Lernende angestellt werden.

Die Spitex bietet auch Schnuppertage an: 29 Jugendliche vor allem aus der OS haben dieses Angebot im 2025 genutzt.

Der Tag der Zukunft konnte mit sieben Teilnehmerinnen und Teilnehmern durchgeführt werden.

**Tertiärstufe:** Auch im Jahr 2025 ist der Rückgang der Studierenden der Fachhochschule Freiburg (FH) nicht aufzuhalten. Von den 12 angebotenen Ausbildungsplätzen konnten lediglich 4 Praktikas à 6 Wochen besetzt werden (Vorjahr 5). Der Rückgang in der "bilinguen" Ausbildung hat sicher verschiedene Gründe und hat nichts mit der Attraktivität des Ausbildungsplatzes zu tun. Im Gegenteil; die Studierenden schätzen die gute Betreuung und die Vielfalt der Ausbildungsmöglichkeit in der Spitex Sense sehr.

Aus der Abteilung Fachmittelschule (FMS) konnten wir wie im Vorjahr 4 Praktikas à 8 Wochen durchführen. Von den 4 Praktikant:innen gehen drei weiter in die Pflegeausbildung FH/HF.

Ganz neu konnten wir mit der Ausbildung "FaGe zu HF" in Teilzeit und in Betriebsanstellung starten (30 Wochen/Jahr) Die neue Zusammenarbeit mit der BZ Pflege in Bern öffnet uns für zukünftige Studierende der Höheren Fachschule (HF) die Türen. Dies ist ein attraktives Angebot, welchem wir in Zukunft unsere Aufmerksamkeit widmen werden.

Total haben wir trotz Rückgang der FH Studierenden und mit Neubeginn der HF Ausbildung mehr Ausbildung angeboten als im letzten Jahr.

**RAI Ausbildung:** Seit einigen Jahren wird bei uns im Betrieb 2x jährlich die von der Spitex Schweiz vorgeschriebene obligatorische Schulung für das InterRAI Bedarfsabklärungssystem, angeboten. Diese Schulung wird durch eine von der Spitex Schweiz anerkannten RAI Ausbilderin durchgeführt. Das Angebot steht auch offen für die Mitarbeiter:innen der Spitex See/Lac. 2025 wurden 14 diplomierte Pflegefachpersonen geschult.

## Mütter- und Väterberatung

Im Jahr 2025 haben wir in 1'852 Beratungen 619 Kinder aus 514 Familien unterstützt. 357 Kinder waren 0-12 Monate und 262 Kinder zwischen 1 und 5 Jahre alt. 396 Kinder wurden im Sensebezirk geboren, was einem durchschnittlichen Geburtenjahrgang entspricht.

Der Anteil an Beratungen mit psychosozialen Schwerpunkten bleibt konstant hoch und zeigt, wie wichtig es für die oft mit vielen Herausforderungen konfrontierten Familien ist, eine Anlaufstelle für ihre Fragen und Anliegen zu haben. In diesem Zusammenhang hat sich die regelmässige Präsenz in Krabbelgruppen sehr bewährt. Sie bietet Eltern einen weiteren sehr unkomplizierten Zugang zu unserem Angebot.

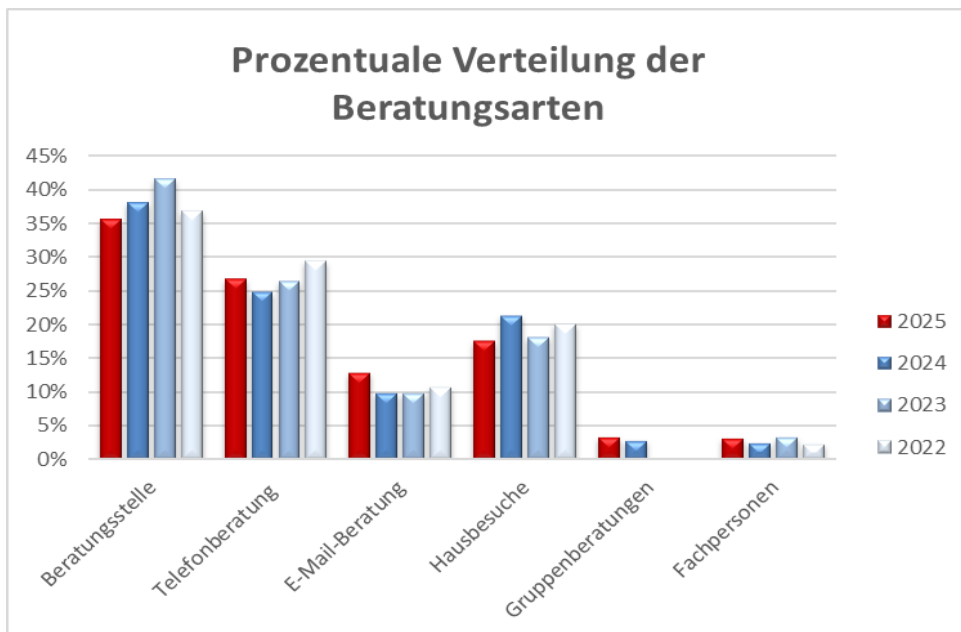
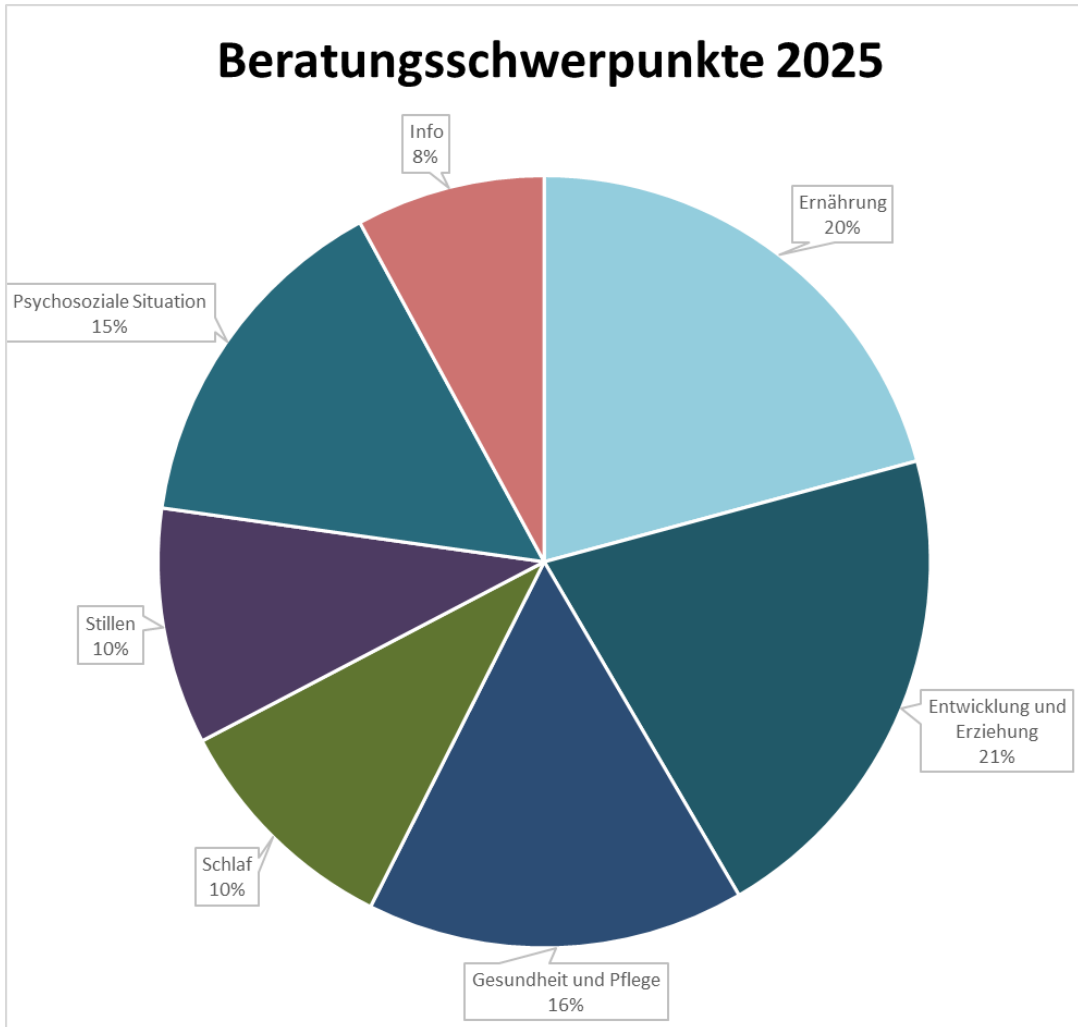
Die oft komplexen Beratungssituationen erfordern von uns viel Fachwissen und Erfahrung. Die Vernetzung und interdisziplinäre Zusammenarbeit mit anderen Fachpersonen ist wichtig, zielgerichtet und professionell und erweist sich als immer wichtigerer Eckpfeiler in der wirksamen Unterstützung der Familien. Der regelmässige Austausch mit den anderen Beraterinnen des Kantons hilft uns dabei genauso wie die Zusammenarbeit mit den Hebammen und Spitälern, dem Jugendamt, der Früherziehung und anderen Fachstellen.

Im 2025 konnten alle unsere drei Beraterinnen aufgrund ihrer absolvierten berufsbegleitenden Studiengänge und der Berufserfahrung das neue eidgenössische Diplom als Beraterin Frühe Kindheit entgegennehmen.

Um den vielfältigen fachlichen und menschlichen Anforderungen des Beratungsalltags gerecht zu werden, bleibt auch die Weiterbildung von zentraler Bedeutung. Unsere Fachkompetenzen haben wir im 2025 durch den Besuch von Fachtagungen und Weiterbildungen zu folgenden Themen erweitert: Familienvielfalt, frühe Kindheit im Wandel, gewaltfreie Erziehung, psychische Gesundheit beim Kleinkind, Impfungen, atopisches Ekzem, Ernährung, Spucken und Schreien.

### STATISTIK Mütter- und Väterberatung

	2025	2024
Geburten	396	429
<b>Beratungen:</b>		
Telefonberatungen	451	451
E-Mail-Beratungen	218	181
Hausbesuche	302	388
Beratungen in der Beratungsstelle	598	689
Gruppenberatungen	58	52
Beratungen mit Beizug weiterer Fachpersonen	55	47
Erstkontakte	170	179
<b>Total Beratungseinheiten</b>	<b>1'852</b>	<b>1'987</b>



## Notruftelefon

*Immer mehr Menschen leben allein,  
erreichen ein hohes Alter  
und möchten möglichst lange in den eigenen vier Wänden wohnen.*

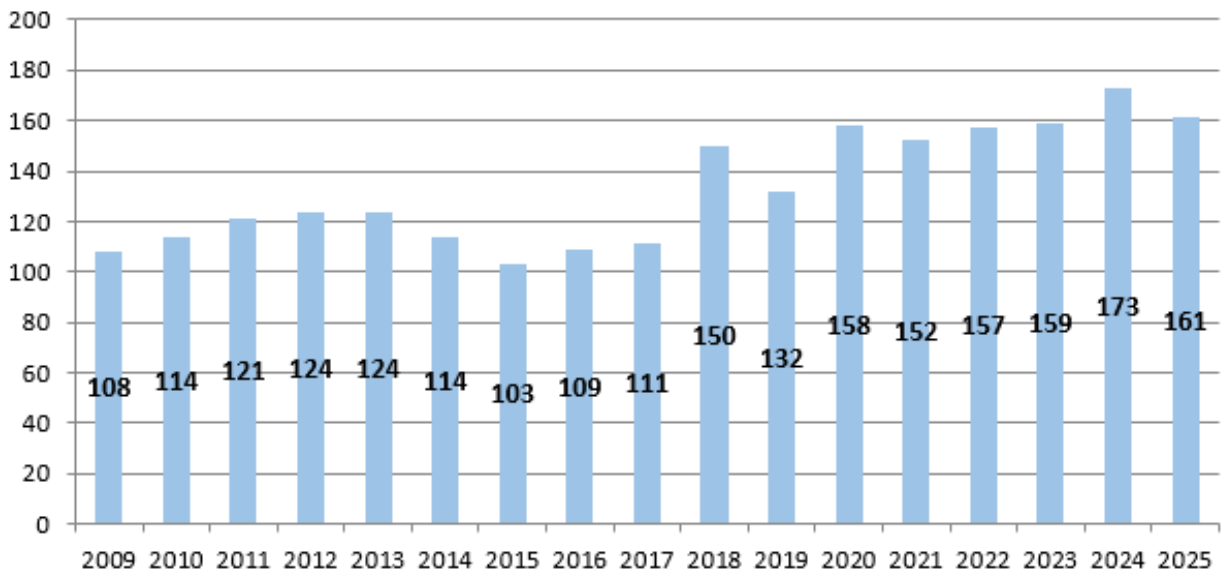
Wer zu Hause alleine lebt, will sich sicher und geborgen fühlen. Vor allem ältere Menschen möchten bei einem Notfall schnell, einfach und flexibel kommunizieren. Das Notruftelefon der SPITEX Sense kann in dieser Situation helfen. Mit der Ruftaste - am Handgelenk oder um den Hals getragen - kann jederzeit ein Notruf ausgelöst werden. Der Beantwortungsdienst benachrichtigt sodann unverzüglich jemanden aus dem Verwandten- oder Bekanntenkreis. Zur Hilfeleistung begibt sich die persönliche Kontaktperson in die Wohnung der Kundin/des Kunden.

Der Betrieb der Zentrale und des Beantwortungsdienstes wird von der Firma Medically AG, Brütisellen, Tag und Nacht sichergestellt. Dadurch können unsere Kundinnen und Kunden von modernster Technologie profitieren.

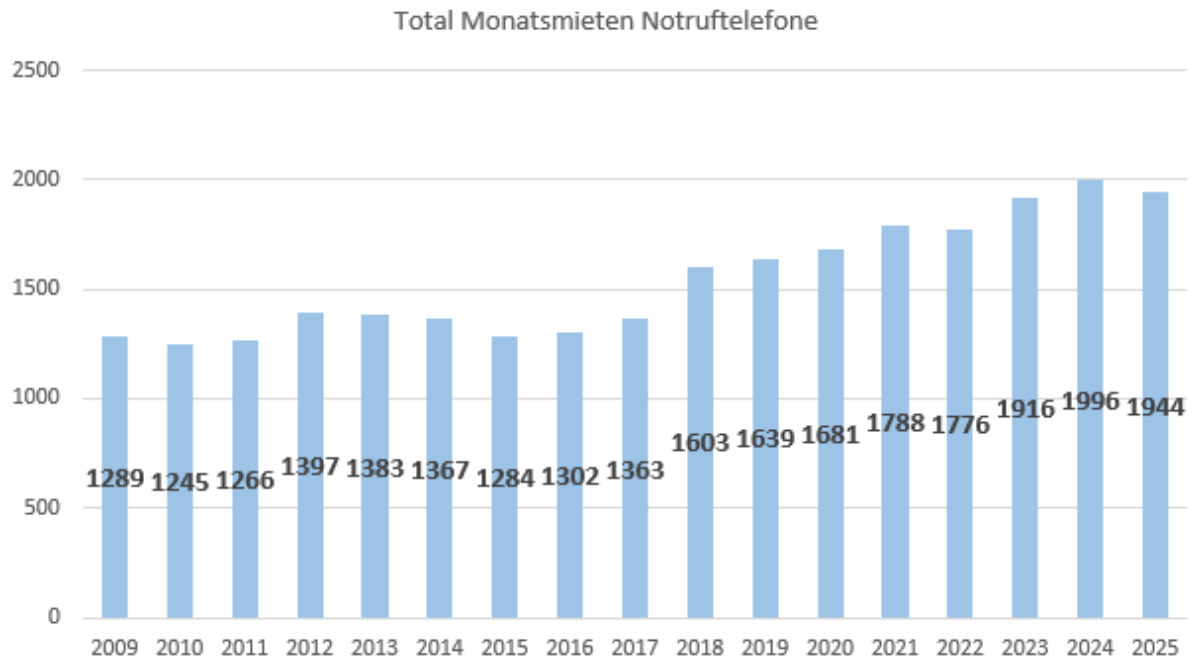
**Die Geräte werden von der SPITEX Sense in der gesamten Region Deutschfreiburg installiert.**

## Anzahl Kundinnen und Kunden

Anzahl Kunden Notruftelefon per 31.12.



## Anzahl Monatsmieten



## Mahlzeitendienst

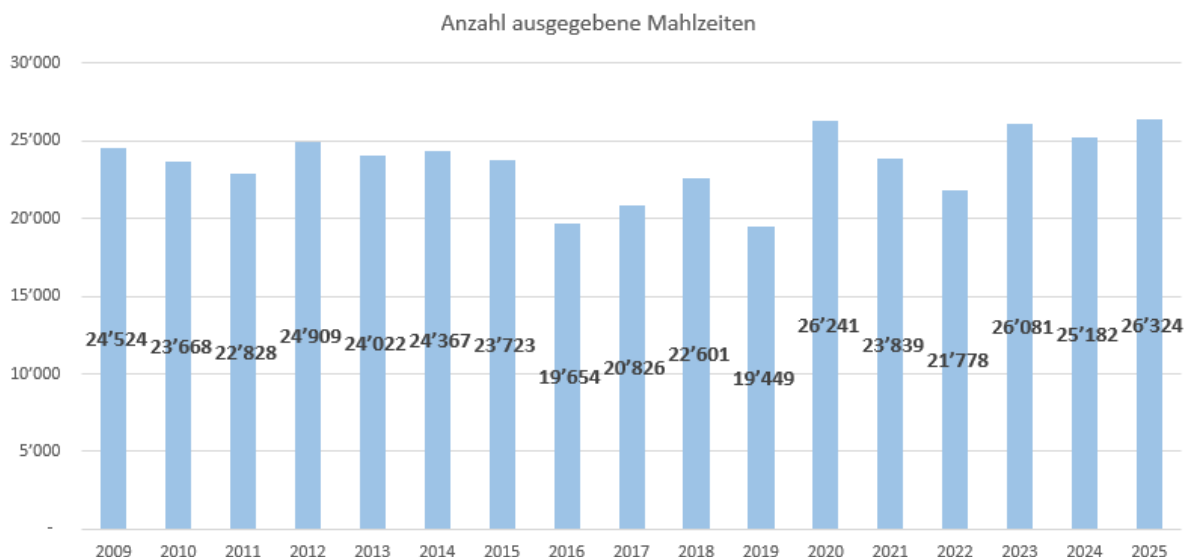
Der Mahlzeitendienst bietet älteren Menschen, die zuhause leben und nicht mehr in der Lage sind selber zu kochen, eine gute Möglichkeit, sich dennoch gesund und vollwertig zu ernähren.

Dank der guten Zusammenarbeit mit unseren Partnern – dem Pflegeheim Maggenberg und der Stiftung St. Wolfgang – können abwechslungsreiche, schmackhafte und ausgewogene Mahlzeiten in folgenden Gemeinden angeboten werden:

*Bösingen, Dürdingen, St. Ursen, Schmitten, Tafers, Ueberstorf und Wünnewil-Flamatt.*

Täglich bringen unsere Fahrerinnen und Fahrer das Mittagessen in speziellen Warmhaltesets nach Hause. Ende 2025 waren 24 Mitarbeitende beschäftigt.

## Anzahl Mahlzeiten





---

**CORE  
Revision AG**

Chännelmattstrasse 9  
CH-3186 Düringen

T +41 26 492 78 78  
F +41 26 492 78 79

CHE-279.084.618 MWST

---

**CORE  
Dienstleistungen**

Treuhand  
Wirtschaftsprüfung  
Steuern & MWST  
Wirtschafts- & Rechts-  
beratung  
Vorsorgeberatung

---

EXPERTsuisse zertifi-  
ziertes Unternehmen

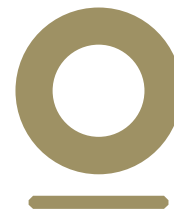
Mitglied von Russell  
Bedford International -  
einem globalen Netzwerk  
von unabhängigen  
Wirtschaftsprüfern

---

**core-partner.ch**

**Bericht der Revisionsstelle zur  
Jahresrechnung 2025**

Verein Spitex Sense  
Tafers



Düdingen, 27. März 2026

**Bericht der Revisionsstelle zur eingeschränkten Revision  
an die Mitgliederversammlung der  
Verein SPITEX Sense  
Tafers**

Als Revisionsstelle haben wir die Jahresrechnung (Bilanz, Erfolgsrechnung und Anhang) des Vereins SPITEX Sense für das am 31. Dezember 2025 abgeschlossene Geschäftsjahr geprüft.

Für die Jahresrechnung ist der Vorstand verantwortlich, während unsere Aufgabe darin besteht, die Jahresrechnung zu prüfen. Wir bestätigen, dass wir die gesetzlichen Anforderungen hinsichtlich Zulassung und Unabhängigkeit erfüllen. Ein Mitarbeitender unserer Unternehmens-Gruppe hat im Berichtsjahr ab November bei der Lohnbuchhaltung mitgewirkt. An der eingeschränkten Revision war er nicht beteiligt.

Unsere Revision erfolgte nach dem Schweizer Standard zur Eingeschränkten Revision. Danach ist diese Revision so zu planen und durchzuführen, dass wesentliche Fehlaussagen in der Jahresrechnung erkannt werden. Eine eingeschränkte Revision umfasst hauptsächlich Befragungen und analytische Prüfungshandlungen sowie den Umständen angemessene Detailprüfungen der beim geprüften Unternehmen vorhandenen Unterlagen. Dagegen sind Prüfungen der betrieblichen Abläufe und des internen Kontrollsystems sowie Befragungen und weitere Prüfungshandlungen zur Aufdeckung deliktischer Handlungen oder anderer Gesetzesverstösse nicht Bestandteil dieser Revision.

Bei unserer Revision sind wir nicht auf Sachverhalte gestossen, aus denen wir schliessen müssten, dass die Jahresrechnung nicht dem schweizerischen Gesetz und den Statuten entspricht.

**Markus Jungo**  
Dipl. Wirtschaftsprüfer  
Zugelassener Revisionsexperte  
Leitender Revisor

**Célien Berthold**  
Dipl. Wirtschaftsprüfer  
Zugelassener Revisionsexperte

**Beilagen**

Jahresrechnung (Bilanz, Erfolgsrechnung und Anhang)

**CORE  
Revision AG**

Chännelmattstrasse 9  
CH-3186 Düdingen

T +41 26 492 78 78  
F +41 26 492 78 79

CHE-279.084.618 MWST

**CORE  
Dienstleistungen**

Treuhand  
Wirtschaftsprüfung  
Steuern & MWST  
Wirtschafts- & Rechts-  
beratung  
Vorsorgeberatung

EXPERTsuisse zertifi-  
ziertes Unternehmen

Mitglied von Russell  
Bedford International -  
einem globalen Netzwerk  
von unabhängigen  
Wirtschaftsprüfern

**core-partner.ch**

## Bilanz

31.12.2025      31.12.2024

### AKTIVEN

<b>FLÜSSIGE MITTEL</b>	<b>503'617</b>	<b>460'959</b>
Kassen	7'496	6'193
PostFinance	31'859	30'641
Bankguthaben	464'262	424'126
<b>FORDERUNGEN AUS LIEFERUNGEN UND LEISTUNGEN</b>	<b>704'529</b>	<b>722'728</b>
Forderungen aus Lieferungen und Leistungen	732'273	745'828
Delkreder	-28'500	-23'100
Debitoren übrige	756	-
<b>ÜBRIGE KURZFRISTIGE FORDERUNGEN</b>	<b>71'395</b>	<b>76'036</b>
BVG Versicherung	71'395	76'036
<b>VORRÄTE UND NICHT FAKTURIERTE DIENSTLEISTUNGEN</b>	<b>20'000</b>	<b>18'000</b>
Vorräte Pflege-Material	19'000	17'000
Vorräte Büro-Material	1'000	1'000
<b>AKTIVE RECHNUNGSABGRENZUNGEN</b>	<b>177'345</b>	<b>562'633</b>
<b>UMLAUFVERMÖGEN</b>	<b>1'476'885</b>	<b>1'840'357</b>
<b>FINANZANLAGEN</b>	<b>5'224</b>	<b>5'221</b>
<b>MOBILE SACHANLAGEN</b>	<b>361'683</b>	<b>279'205</b>
Mobilien und Einrichtungen	146'416	123'349
IT Infrastruktur	180'919	142'218
Kommunikationssysteme	34'348	13'638
Fahrzeuge	-	-
<b>ANLAGEVERMÖGEN</b>	<b>366'906</b>	<b>284'426</b>
<b>TOTAL AKTIVEN</b>	<b>1'843'791</b>	<b>2'124'783</b>

### PASSIVEN

<b>VERBINDLICHKEITEN AUS LIEFERUNGEN UND LEISTUNGEN</b>	<b>320'686</b>	<b>180'961</b>
Verbindlichkeiten aus Lieferungen und Leistungen	320'686	180'961
<b>ÜBRIGE KURZFRISTIGE VERZINSLICHE VERBINDLICHKEITEN</b>	<b>140</b>	<b>-</b>
Kinderzulagen	140	-
<b>ÜBRIGE KURZFRISTIGE VERBINDLICHKEITEN</b>	<b>428'174</b>	<b>714'752</b>
Lohnzahlungen	14'014	19'598
Ausgleichskasse	95'053	101'959
Unfall-Versicherung	14'730	27'114
Krankentaggeld-Versicherung	21'582	36'115
Quellensteuer	2'221	42
Gesundheitsnetz Sense	280'574	529'924
<b>PASSIVE RECHNUNGSABGRENZUNGEN, KURZFR. RÜCKSTELLUNGEN</b>	<b>453'547</b>	<b>368'878</b>
Passive Rechnungsabgrenzung	33'625	13'699
Rückstellungen Personal	419'922	355'179
<b>KURZFRISTIGES FREMDKAPITAL</b>	<b>1'202'548</b>	<b>1'264'592</b>
<b>ZWECKBESTIMMTE FONDS</b>	<b>253'279</b>	<b>478'612</b>
Fonds Notruftelefon	-	50'556
Legat Mütter-, Väterberatung	14'641	14'641
Innovationsfonds	187'573	362'350
Sozialfonds	51'065	51'065
<b>TOTAL FREMDKAPITAL</b>	<b>1'455'827</b>	<b>1'743'203</b>
<b>EIGENKAPITAL</b>	<b>387'964</b>	<b>381'580</b>
Vereinsvermögen	387'964	381'580
<b>TOTAL PASSIVEN</b>	<b>1'843'791</b>	<b>2'124'783</b>

## Erfolgsrechnung

### Gesamt SPITEX Sense

	Rechnung 2025	Budget 2025	Rechnung 2024
<b>AUFWAND</b>	<b>13'947'075</b>	<b>14'658'613</b>	<b>13'290'664</b>
<b>3 PERSONALAUFWAND</b>	<b>12'042'883</b>	<b>12'816'705</b>	<b>11'543'953</b>
<b>30 PERSONALAUFWAND</b>	<b>12'042'883</b>	<b>12'816'705</b>	<b>11'543'953</b>
310 Besoldung Pflege, Betreuung und Hauswirtschaft	8'901'768	9'539'975	8'587'141
320 Besoldungen andere Fachbereiche	367'550	366'062	350'893
330 Besoldungen Führung und Verwaltung	711'112	722'246	692'326
370 Sozialleistungen	1'678'329	1'799'332	1'572'928
380 Arbeitsleistung Dritter	74'907	69'500	63'807
390 Personalnebenaufwand	309'217	319'590	276'858
<b>4 AUFWAND FÜR MATERIAL, WAREN UND DL</b>	<b>489'921</b>	<b>450'800</b>	<b>464'545</b>
<b>40 AUFWAND FÜR MATERIAL, WAREN UND DL</b>	<b>489'921</b>	<b>450'800</b>	<b>464'545</b>
400 Medizinischer Bedarf	70'131	100'200	77'317
410 Aufwand für Mahlzeitendienst	419'790	350'600	387'228
<b>5 ÜBRIGER BETR. AUFWAND / ABSCHREIBUNGEN</b>	<b>1'414'271</b>	<b>1'391'108</b>	<b>1'282'167</b>
<b>50 ÜBRIGER BETR. AUFWAND</b>	<b>1'295'989</b>	<b>1'260'588</b>	<b>1'145'756</b>
520 Fahrzeug und Transportaufwand	510'539	519'050	474'072
530 Unterhalt, Rep., Ersatz Mobile Sachanlagen	38'577	46'200	25'280
550 Raumaufwand	264'133	246'848	247'133
560 Energie- und Entsorgungsaufwand	6'614	7'000	5'523
570 Verwaltungs-, EDV- und Werbeaufwand	433'532	390'650	337'116
580 Versicherungsprämien, Gebühren, Finanzaufwand	32'129	37'520	36'809
590 Übriger Betriebsaufwand	10'465	13'320	19'824
<b>54 ABSCHREIBUNGEN UND WERTBERECHTIGUNGEN</b>	<b>118'282</b>	<b>130'520</b>	<b>136'412</b>
540 Abschreibungen und Wertberichtigungen	118'282	130'520	136'412
<b>95 Umlage Zentrums-/Führungs-/Administrationskosten</b>	<b>-</b>	<b>-</b>	<b>-</b>
540 Abschreibungen und Wertberichtigungen	-	-	-
<b>ERTRAG</b>	<b>13'947'075</b>	<b>14'658'613</b>	<b>13'290'664</b>
<b>6 BETRIEBSERTRAG</b>	<b>14'011'349</b>	<b>14'731'588</b>	<b>13'356'175</b>
<b>60 NETTOERLÖSE AUS LIEFERUNGEN UND LEISTUNGEN</b>	<b>5'636'803</b>	<b>5'874'500</b>	<b>5'158'730</b>
600 Nettoerlöse aus KLV Pflegeleistungen	4'661'764	4'994'400	4'254'246
620 Nettoerlöse aus Hauswirtschaft	289'110	290'200	266'656
630 Nettoerlöse aus anderen Fachbereichen	672'144	574'400	622'306
640 Nettoerlöse aus übrigen Lieferungen und Leistungen	13'785	15'500	15'522
<b>65 BEITRÄGE DER ÖFFENTLICHEN HAND</b>	<b>8'258'891</b>	<b>8'734'238</b>	<b>8'068'925</b>
650 Erträge aus Gemeinde/Bezirk und Korporationen	6'508'626	6'789'238	6'082'577
655 Erträge aus Kantonsbeiträgen	1'750'265	1'945'000	1'986'348
<b>66 ERHALTENE ZUWENDUNGEN UND BEITRÄGE</b>	<b>109'654</b>	<b>116'850</b>	<b>117'560</b>
660 Erhaltene Zuwendungen und Beiträge	109'654	116'850	117'560
<b>67 ÜBRIGE BETRIEBLICHE ERTRÄGE</b>	<b>6'000</b>	<b>6'000</b>	<b>10'960</b>
670 Übrige Betriebliche Erträge	6'000	6'000	10'960
<b>7 FINANZIELLER ERFOLG</b>	<b>-8'044</b>	<b>-12'000</b>	<b>-8'319</b>
<b>70 FINANZIELLER ERTRAG</b>	<b>1'055</b>	<b>-</b>	<b>1'073</b>
700 Finanzertrag	1'055	-	1'073
<b>75 FINANZIELLER AUFWAND</b>	<b>-9'098</b>	<b>-12'000</b>	<b>-9'391</b>
700 Finanzertrag	-9'098	-12'000	-9'391
<b>8 BETRIEBSFREMDER, AUSSERORDENTLICHER ERFOLG</b>	<b>14'120</b>	<b>-</b>	<b>52'976</b>
<b>82 AUSSERORDENTLICHER ERTRAG</b>	<b>25'080</b>	<b>-</b>	<b>52'976</b>
820 Ausserord. oder periodenfremder Ertrag	25'080	-	52'976
<b>83 AUSSERORDENTLICHER AUFWAND</b>	<b>-300'257</b>	<b>-</b>	<b>-39'400</b>
830 Ausserord. oder periodenfremder Aufwand	-300'257	-	-39'400
<b>88 VERÄNDERUNG FONDSKAPITAL</b>	<b>289'298</b>	<b>-</b>	<b>39'400</b>
880 Entnahme aus Fondskapital	339'298	-	39'400
881 Zuweisung Fondskapital	-50'000	-	-
<b>90 GEWINN JAHRESRECHNUNG</b>	<b>70'350</b>	<b>-</b>	<b>110'168</b>
Ergebnis Notruftelefon	63'965	-	33'989
Ergebnis Verein	6'385	-	76'179
<b>90 GEWINNVERWENDUNG</b>	<b>-70'350</b>	<b>-60'975</b>	<b>-110'168</b>
Zuweisung Fonds Notruftelefon	-	-	-
Zuweisung Innovationsfonds	50'000	-	-
Zuweisung Vereinsvermögen	19'794	-	110'168

## Erfolgsrechnung Kerndienstleistungen

	Rechnung 2025	Budget 2025	Rechnung 2024
<b>AUFWAND</b>	<b>12'880'230</b>	<b>13'643'651</b>	<b>12'307'152</b>
<b>3 PERSONALAUFWAND</b>	<b>11'500'562</b>	<b>12'278'363</b>	<b>11'045'997</b>
<b>30 PERSONALAUFWAND</b>	<b>11'500'562</b>	<b>12'278'363</b>	<b>11'045'997</b>
310 Besoldung Pflege, Betreuung und Hauswirtschaft	8'896'505	9'538'955	8'586'309
330 Besoldungen Führung und Verwaltung	663'678	681'996	651'834
370 Sozialleistungen	1'617'733	1'742'363	1'516'428
380 Arbeitsleistung Dritter	33'765	21'000	21'000
390 Personalnebenaufwand	288'882	294'050	270'427
<b>4 AUFWAND FÜR MATERIAL, WAREN UND DL</b>	<b>70'054</b>	<b>100'000</b>	<b>77'222</b>
<b>40 AUFWAND FÜR MATERIAL, WAREN UND DL</b>	<b>70'054</b>	<b>100'000</b>	<b>77'222</b>
400 Medizinischer Bedarf	70'054	100'000	77'222
<b>5 ÜBRIGER BETR. AUFWAND / ABSCHREIBUNGEN</b>	<b>1'309'614</b>	<b>1'265'288</b>	<b>1'183'933</b>
<b>50 ÜBRIGER BETR. AUFWAND</b>	<b>1'205'363</b>	<b>1'149'988</b>	<b>1'056'619</b>
520 Fahrzeug und Transportaufwand	466'483	476'300	433'468
530 Unterhalt, Rep., Ersatz Mobile Sachanlagen	37'266	43'000	25'280
550 Raumaufwand	264'133	246'848	247'133
560 Energie- und Entsorgungsaufwand	6'614	7'000	5'523
570 Verwaltungs-, EDV- und Werbeaufwand	421'719	360'000	326'283
580 Versicherungsprämien, Gebühren, Finanzaufwand	31'829	37'220	36'509
590 Übriger Betriebsaufwand	-22'680	-20'380	-17'577
<b>54 ABSCHREIBUNGEN UND WERTBERECHTIGUNGEN</b>	<b>104'251</b>	<b>115'300</b>	<b>127'314</b>
540 Abschreibungen und Wertberichtigungen	104'251	115'300	127'314
<b>ERTRAG</b>	<b>12'880'230</b>	<b>13'643'651</b>	<b>12'307'152</b>
<b>6 BETRIEBSERTRAG</b>	<b>12'874'709</b>	<b>13'655'651</b>	<b>12'262'495</b>
<b>60 NETTOERLÖSE AUS LIEFERUNGEN UND LEISTUNGEN</b>	<b>4'964'659</b>	<b>5'300'100</b>	<b>4'536'424</b>
600 Nettoerlöse aus KLV Pflegeleistungen	4'661'764	4'994'400	4'254'246
620 Nettoerlöse aus Hauswirtschaft	289'110	290'200	266'656
640 Nettoerlöse aus übrigen Lieferungen und Leistungen	13'785	15'500	15'522
<b>65 BEITRÄGE DER ÖFFENTLICHEN HAND</b>	<b>7'904'050</b>	<b>8'349'551</b>	<b>7'715'110</b>
650 Erträge aus Gemeinde/Bezirk und Korporationen	6'199'867	6'449'551	5'774'404
655 Erträge aus Kantonsbeiträgen	1'704'183	1'900'000	1'940'706
<b>67 ÜBRIGE BETRIEBLICHE ERTRÄGE</b>	<b>6'000</b>	<b>6'000</b>	<b>10'960</b>
670 Übrige Betriebliche Erträge	6'000	6'000	10'960
<b>7 FINANZIELLER ERFOLG</b>	<b>-8'044</b>	<b>-12'000</b>	<b>-8'319</b>
<b>70 FINANZIELLER ERTRAG</b>	<b>1'055</b>	<b>-</b>	<b>1'073</b>
700 Finanzertrag	1'055	-	1'073
<b>75 FINANZIELLER AUFWAND</b>	<b>-9'098</b>	<b>-12'000</b>	<b>-9'391</b>
700 Finanzertrag	-9'098	-12'000	-9'391
<b>8 BETRIEBSFREMDER, AUSSERORDENTLICHER ERFOLG</b>	<b>13'564</b>	<b>-</b>	<b>52'976</b>
<b>82 AUSSERORDENTLICHER ERTRAG</b>	<b>25'080</b>	<b>-</b>	<b>52'976</b>
820 Ausserord. oder periodenfremder Ertrag	25'080	-	52'976
<b>83 AUSSERORDENTLICHER AUFWAND</b>	<b>-11'515</b>	<b>-</b>	<b>-</b>
830 Ausserord. oder periodenfremder Aufwand	-11'515	-	-
<b>BETRIEBSKOSTENÜBERSCHUSS</b>			
Betriebskostenüberschuss Deckung Gemeinden	6'199'867		5'774'404
Anzahl Einwohner	46'081		45'643
Betriebskostenüberschuss pro Einwohner	134.54		126.51

## Erfolgsrechnung Mütter- und Väterberatung

	Rechnung 2025	Budget 2025	Rechnung 2024
<b>AUFWAND</b>	<b>321'979</b>	<b>326'028</b>	<b>312'293</b>
<b>3 PERSONALAUFWAND</b>	<b>293'716</b>	<b>296'808</b>	<b>283'138</b>
<b>30 PERSONALAUFWAND</b>	<b>293'716</b>	<b>296'808</b>	<b>283'138</b>
320 Besoldungen andere Fachbereiche	246'140	247'330	236'965
330 Besoldungen Führung und Verwaltung	876	1'500	725
370 Sozialleistungen	45'070	45'478	43'422
390 Personalnebenaufwand	1'630	2'500	2'026
<b>4 AUFWAND FÜR MATERIAL, WAREN UND DL</b>	<b>78</b>	<b>200</b>	<b>95</b>
<b>40 AUFWAND FÜR MATERIAL, WAREN UND DL</b>	<b>78</b>	<b>200</b>	<b>95</b>
400 Medizinischer Bedarf	78	200	95
<b>5 ÜBRIGER BETR. AUFWAND / ABSCHREIBUNGEN</b>	<b>28'185</b>	<b>29'020</b>	<b>29'059</b>
<b>50 ÜBRIGER BETR. AUFWAND</b>	<b>26'385</b>	<b>26'300</b>	<b>26'933</b>
520 Fahrzeug und Transportaufwand	4'108	6'550	4'977
530 Unterhalt, Rep., Ersatz Mobile Sachanlagen	1'027	2'000	-
550 Raumaufwand	-	-	-
570 Verwaltungs-, EDV- und Werbeaufwand	6'013	5'450	3'255
580 Versicherungsprämien, Gebühren, Finanzaufwand	300	300	300
590 Übriger Betriebsaufwand	14'938	12'000	18'400
<b>54 ABSCHREIBUNGEN UND WERTBERECHTIGUNGEN</b>	<b>1'800</b>	<b>2'720</b>	<b>2'126</b>
540 Abschreibungen und Wertberichtigungen	1'800	2'720	2'126
<b>ERTRAG</b>	<b>321'979</b>	<b>326'028</b>	<b>312'293</b>
<b>6 BETRIEBSERTRAG</b>	<b>321'979</b>	<b>326'028</b>	<b>312'293</b>
<b>65 BEITRÄGE DER ÖFFENTLICHEN HAND</b>	<b>307'378</b>	<b>309'678</b>	<b>300'372</b>
650 Erträge aus Gemeinde/Bezirk und Korporationen	261'296	264'678	254'730
655 Erträge aus Kantonsbeiträgen	46'082	45'000	45'642
<b>66 ERHALTENE ZUWENDUNGEN UND BEITRÄGE</b>	<b>14'601</b>	<b>16'350</b>	<b>11'921</b>
660 Erhaltene Zuwendungen und Beiträge	14'601	16'350	11'921
<b>90 GEWINN JAHRESRECHNUNG</b>	<b>-</b>	<b>-</b>	<b>-</b>
<b>BETRIEBSKOSTENÜBERSCHUSS</b>			
Betriebskostenüberschuss Deckung Gemeinden	261'296		254'730
Anzahl Einwohner	46'081		45'643
Betriebskostenüberschuss pro Einwohner	5.67		5.58

Mit Unterstützung der



## Erfolgsrechnung Mahlzeitendienst

	Rechnung 2025	Budget 2025	Rechnung 2024
<b>AUFWAND</b>	<b>616'838</b>	<b>542'909</b>	<b>570'173</b>
<b>3 PERSONALAUFWAND</b>	<b>151'932</b>	<b>147'759</b>	<b>140'603</b>
<b>30 PERSONALAUFWAND</b>	<b>151'932</b>	<b>147'759</b>	<b>140'603</b>
310 Besoldung Pflege, Betreuung und Hauswirtschaft	115	160	113
320 Besoldungen andere Fachbereiche	116'591	113'732	108'842
330 Besoldungen Führung und Verwaltung	21'725	18'000	20'720
370 Sozialleistungen	9'902	8'667	9'371
380 Arbeitsleistung Dritter	-	2'500	-
390 Personalnebenaufwand	3'600	4'700	1'558
<b>4 AUFWAND FÜR MATERIAL, WAREN UND DL</b>	<b>419'790</b>	<b>350'600</b>	<b>387'228</b>
<b>40 AUFWAND FÜR MATERIAL, WAREN UND DL</b>	<b>419'790</b>	<b>350'600</b>	<b>387'228</b>
410 Aufwand für Mahlzeitendienst	419'790	350'600	387'228
<b>5 ÜBRIGER BETR. AUFWAND / ABSCHREIBUNGEN</b>	<b>45'116</b>	<b>44'550</b>	<b>42'342</b>
<b>50 ÜBRIGER BETR. AUFWAND</b>	<b>45'116</b>	<b>44'550</b>	<b>42'342</b>
520 Fahrzeug und Transportaufwand	37'878	34'600	34'393
530 Unterhalt, Rep., Ersatz Mobilien, Sachanlagen	80	-	-
570 Verwaltungs-, EDV- und Werbeaufwand	-	-	-
590 Übriger Betriebsaufwand	7'159	9'950	7'950
<b>ERTRAG</b>	<b>616'838</b>	<b>542'909</b>	<b>570'173</b>
<b>6 BETRIEBSERTRAG</b>	<b>616'838</b>	<b>542'909</b>	<b>570'173</b>
<b>60 NETTOERLÖSE AUS LIEFERUNGEN UND LEISTUNGEN</b>	<b>568'875</b>	<b>467'400</b>	<b>516'231</b>
630 Nettoerlöse aus anderen Fachbereichen	568'875	467'400	516'231
<b>65 BEITRÄGE DER ÖFFENTLICHEN HAND</b>	<b>47'463</b>	<b>75'009</b>	<b>53'442</b>
650 Erträge aus Gemeinde/Bezirk und Korporationen	47'463	75'009	53'442
<b>66 ERHALTENE ZUWENDUNGEN UND BEITRÄGE</b>	<b>500</b>	<b>500</b>	<b>500</b>
660 Erhaltene Zuwendungen und Beiträge	500	500	500
<b>90 GEWINN JAHRESRECHNUNG</b>	<b>-</b>	<b>-</b>	<b>-</b>
<b>BETRIEBSKOSTENÜBERSCHUSS</b>			
Betriebskostenüberschuss Deckung Gemeinden	47'463		53'442
Anzahl Mahlzeiten	26'324		25'182
Betriebskostenüberschuss pro Mahlzeit	1.80		2.12

## Erfolgsrechnung Notruftelefon

	Rechnung 2025	Budget 2025	Rechnung 2024
<b>AUFWAND</b>	<b>89'860</b>	<b>81'495</b>	<b>72'086</b>
<b>3 PERSONALAUFWAND</b>	<b>71'735</b>	<b>62'685</b>	<b>59'948</b>
<b>30 PERSONALAUFWAND</b>	<b>71'735</b>	<b>62'685</b>	<b>59'948</b>
310 Besoldung Pflege, Betreuung und Hauswirtschaft	3'974	-	200
320 Besoldungen andere Fachbereiche	4'908	5'000	5'086
330 Besoldungen Führung und Verwaltung	17'531	13'600	9'724
370 Sozialleistungen	4'179	1'445	2'081
380 Arbeitsleistung Dritter	41'143	42'500	42'808
390 Personalnebenaufwand	-	140	50
<b>5 ÜBRIGER BETR. AUFWAND / ABSCHREIBUNGEN</b>	<b>18'125</b>	<b>18'810</b>	<b>12'138</b>
<b>50 ÜBRIGER BETR. AUFWAND</b>	<b>5'893</b>	<b>6'310</b>	<b>5'167</b>
520 Fahrzeug und Transportaufwand	2'071	1'600	1'234
530 Unterhalt, Rep., Ersatz Mobile Sachanlagen	204	1'200	-
570 Verwaltungs-, EDV- und Werbeaufwand	430	200	357
590 Übriger Aufwand	3'188	3'310	3'576
<b>54 ABSCHREIBUNGEN UND WERTBERECHTIGUNGEN</b>	<b>12'232</b>	<b>12'500</b>	<b>6'971</b>
540 Abschreibungen und Wertberichtigungen	12'232	12'500	6'971
<b>ERTRAG</b>	<b>153'825</b>	<b>107'000</b>	<b>106'075</b>
<b>6 BETRIEBSERTRAG</b>	<b>103'269</b>	<b>107'000</b>	<b>106'075</b>
<b>60 NETTOERLÖSE AUS LIEFERUNGEN UND LEISTUNGEN</b>	<b>103'269</b>	<b>107'000</b>	<b>106'075</b>
630 Nettoerlöse aus anderen Fachbereichen	103'269	107'000	106'075
<b>88 VERÄNDERUNG FONDSKAPITAL</b>	<b>50'556</b>		
880 Entnahme aus Fonds Notruftelefon	50'556		
<b>90 GEWINN JAHRESRECHNUNG</b>	<b>63'965</b>	<b>25'505</b>	<b>33'989</b>

## Erfolgsrechnung

Verein SPITEX Sense

	Rechnung 2025	Budget 2025	Rechnung 2024
<b>AUFWAND</b>	<b>38'168</b>	<b>64'530</b>	<b>28'961</b>
<b>3 PERSONALAUFWAND</b>	<b>24'937</b>	<b>31'090</b>	<b>14'266</b>
<b>30 PERSONALAUFWAND</b>	<b>24'937</b>	<b>31'090</b>	<b>14'266</b>
310 Besoldung Pflege, Betreuung und Hauswirtschaft	1'085	860	520
330 Besoldungen Führung und Verwaltung	7'302	7'150	9'323
370 Sozialleistungen	1'445	1'380	1'626
380 Arbeitsleistung Dritter		3'500	
390 Personalnebenaufwand	15'105	18'200	2'797
<b>5 ÜBRIGER BETR. AUFWAND / ABSCHREIBUNGEN</b>	<b>13'231</b>	<b>33'440</b>	<b>14'695</b>
<b>50 ÜBRIGER BETR. AUFWAND / ABSCHREIBUNGEN</b>	<b>13'231</b>	<b>33'440</b>	<b>14'695</b>
570 Verwaltungs-, EDV- und Werbeaufwand	5'370	25'000	7'220
590 Übriger Aufwand	7'861	8'440	7'474
<b>ERTRAG</b>	<b>38'168</b>	<b>64'530</b>	<b>28'961</b>
<b>6 BETRIEBSERTRAG</b>	<b>94'553</b>	<b>100'000</b>	<b>105'139</b>
<b>66 ERHALTENE ZUWENDUNGEN UND BEITRÄGE</b>	<b>94'553</b>	<b>100'000</b>	<b>105'139</b>
660 Erhaltene Zuwendungen und Beiträge	94'553	100'000	105'139
<b>8 BETRIEBSFREMDER, AUSSERORDENTLICHER ERFOLG</b>	<b>-50'000</b>	<b>-</b>	<b>-</b>
<b>83 AUSSERORDENTLICHER AUFWAND</b>	<b>-288'742</b>	<b>-</b>	<b>-39'400</b>
830 Ausserord. oder periodenfremder Aufwand	-288'742	-	-39'400
<b>88 VERÄNDERUNG FONDSKAPITAL</b>	<b>238'742</b>	<b>-</b>	<b>39'400</b>
880 Entnahme Fondskapital	238'742	-	39'400
<b>90 GEWINN JAHRESRECHNUNG</b>	<b>-6'385</b>	<b>-35'470</b>	<b>-76'179</b>

## Anhang zur Jahresrechnung

### 1 Angaben über den Verein

#### Name und Sitz

Verein SPITEX Sense  
Spitalstrasse 1  
1712 Tafers

#### Rechtsform

Verein, welcher unter der UID CHE-108.543.836 im Handelsregister eingetragen ist.

#### Rechtsgrundlagen

Statuten vom 2. Mai 2018

#### Zweck

Der Verein organisiert und gewährleistet für die Bevölkerung des Sensebezirks bei Krankheit, Unfall, Behinderung und Sterben eine bedarfsorientierte Begleitung, Betreuung und Pflege zu Hause.

Er stellt Dienstleistungen sicher, die die Klienten unterstützen, ihre Selbständigkeit, Eigenaktivität, Integration und Selbstverantwortung in einem hohen Grad zu erhalten.

Der Verein bietet die Mütter- und Väterberatung an. Er gewährleistet die Beratung von Eltern und stellvertretenden Erziehern in Fragen der Pflege, Ernährung, Entwicklung sowie Erziehung von Säuglingen und von Kleinkindern und unterstützt gesundheitsförderndes Verhalten mittels Hausbesuchen, Beratungen und Kursen.

Er übernimmt, gemäss Leistungsvertrag mit dem zuständigen Gesundheitsnetz des Bezirks, die Organisation und die Erfüllung aller Aufgaben entsprechend den gesetzlichen Bestimmungen.

Der Verein kann weitere nicht gesetzlich vorgeschriebene Dienste im ganzen Bezirk oder in einzelnen Gemeinden anbieten.

#### Organe

##### Vorstand

Ducrey Rainer, Präsident, Personal/Führung  
Vaucher Mauron Pascale, Recht & Versicherungen, Vizepräsidium  
Riedo Donat, Finanzen & Rechnungswesen  
Sonja Rappo-Gross, Dienstleistungen, Bildung, Qualität  
Ruth Gauderon Jenny

##### Revisionsstelle

CORE Revision AG, Düringen

Der Leistungsvertrag für die ambulante Gesundheitsversorgung zwischen Gesundheitsnetz Sense und dem Verein SPITEX Sense endet per 31.12.2025. Da der Verein deshalb seinen Vereinszweck verliert, ist geplant, den Verein aufzulösen.

### 2 Angewandte Rechnungslegungsgrundsätze

#### 2.1 Allgemein

Die vorliegende Jahresrechnung wurde gemäss den Vorschriften des Schweizer Gesetzes, insbesondere gemäss den Artikeln über die kaufmännische Buchführung und Rechnungslegung des Obligationenrechts (Art. 957 bis 962 OR) erstellt.

Die Rechnungslegung erfordert vom Vorstand Schätzungen und Beurteilungen, welche die Höhe der ausgewiesenen Vermögenswerte und Verbindlichkeiten sowie Eventualverbindlichkeiten im Zeitpunkt der Bilanzierung, aber auch Aufwendungen und Erträge der Berichtsperiode beeinflussen könnten. Der Vorstand entscheidet dabei jeweils im eigenen Ermessen über die Ausnutzung der bestehenden gesetzlichen Bewertungs- und Bilanzierungsspielräume. Zum Wohle des Vereins können dabei im Rahmen des Vorsichtsprinzips Abschreibungen, Wertberichtigungen und Rückstellungen über das betriebswirtschaftlich benötigte Ausmass hinaus gebildet werden.

#### 2.2 Bewertung zu Marktpreisen

Es werden keine Positionen zu Marktpreisen bewertet. Entsprechend besteht auch keine Wertschwankungsreserve.

#### 2.3 Bilanzierung von Leasinggeschäften

Die Gesellschaft verfügt nur über operative Leasingverträge. Die Raten werden direkt in der Erfolgsrechnung belastet. Die ausstehenden Raten werden unter Punkt 8 ausgewiesen.

#### 2.4 Jahresrechnung nach Finanzmanual SPITEX Schweiz

Seit dem 1.1.2022 erfolgt die Leistungserfassung, die Aufstellung der Finanzbuchhaltung und die Aufstellung der Betriebskostenrechnung nach dem Handbuch zum Rechnungswesen für SPITEX-Organisationen (Finanzmanual), welches der Verband SPITEX Schweiz zur Verfügung stellt.

### 3 Angaben, Aufschlüsselungen und Erläuterungen zu Positionen der Jahresrechnung

#### 3.1 Aktiven

##### Flüssige Mittel

Die Flüssigen Mittel werden zum Nominalwert bewertet.

##### Forderungen aus Lieferungen und Leistungen der Krankenkassen/Versicherungen

Das Delkrederisiko aus Forderungen aus Lieferungen und Leistungen wird wie folgt bewertet:

	2025	2024
- Forderung > 6 Monate	75%	100%
- Forderung 4 - 6 Monate	25%	50%
- Forderung 3 Monate	12,5%	25%
- Restliche Forderungen 1 - 2 Monate	1%	2%

##### Forderungen aus Lieferungen und Leistungen / übrige kurzfristige Forderungen

Das Delkrederisiko aus Forderungen aus Lieferungen und Leistungen wird wie folgt bewertet:

	2025	2024
- Forderung > 6 Monate	100%	100%
- Forderung 4 - 6 Monate	50%	50%
- Forderung 3 Monate	25%	25%
- Restliche Forderungen 1 - 2 Monate	2%	2%

Durch den erhöhten Arbeitsaufwand für die Transformation sind die Abklärungen der zurückgewiesenen Rechnungen von den Krankenkassen und Versicherungen in Verzug geraten. Diese Rechnungen sind aber höchst genau, meistens fehlt nur ein Bericht oder ein Arztzeugnis welches nachgereicht werden muss. Diese Forderungen haben fast kein Ausfallrisiko, weshalb diese für das Delkrederisiko im Abschluss tiefer bewertet werden.

Die übrigen kurzfristigen Forderungen werden zum Nominalwert bewertet.

##### Vorräte

Die Bewertung der Vorräte erfolgt zum letzten bezahlten Einstandspreis oder dem tieferen Marktwert (Niederswertprinzip).

##### Aktive Rechnungsabgrenzungen

In den aktiven Rechnungsabgrenzungen werden im Voraus bezahlte Aufwendungen, zu viel bezahlte Aufwendungen und noch nicht erhaltene Erträge erfasst. Sie werden zum Nominalwert bewertet.

	2025	2024
Kantonsbeiträge	129'216	534'128
Personalaufwand	9'874	17'364
Sach- und Transportaufwand	6'863	467
Sonstiger Betriebsaufwand	31'391	10'675
<b>Total</b>	<b>177'345</b>	<b>562'633</b>

##### Finanzanlagen

Die Finanzanlagen werden zum Nominalwert bewertet.

##### Sachanlagen

Die Sachanlagen werden zu Anschaffungskosten abzüglich angemessener Abschreibungen bewertet. Das heisst im Detail:

		2025	2024
- Mobiliar und Einrichtungen	linear	10 Jahre	10 Jahre
- Büromaschinen	linear	n/a	n/a
- EDV	linear	3 Jahre	3 Jahre
- Kommunikationssysteme	linear	3 Jahre	3 Jahre

#### 3.2 Passiven

##### Verbindlichkeiten aus Lieferungen und Leistungen / übrige kurzfristige Verbindlichkeiten

Die Verbindlichkeiten aus Lieferungen und Leistungen werden zum Nominalwert bewertet.

Die übrigen kurzfristigen Verbindlichkeiten werden zum Nominalwert bewertet.

### Kurzfristige verzinsliche Verbindlichkeiten

Die kurzfristigen verzinslichen Verbindlichkeiten werden zum Nominalwert bewertet.

### Passive Rechnungsabgrenzungen

In den passiven Rechnungsabgrenzungen werden im Voraus erhaltene Erträge, zu viel erhaltene Erträge und noch nicht bezahlte Aufwendungen erfasst. Sie werden zum Nominalwert bewertet.

	2025	2024
Sach- und Transportaufwand	8'303	3'875
Personal von Dritten	22'107	-
Sonstiger Betriebsaufwand	3'215	8'776
Betriebsertrag	-	1'049
<b>Total</b>	<b>33'625</b>	<b>13'699</b>

### Fonds Notruftelefon

	2025	2024
Stand 01.01.	50'556	50'556
Auflösung Rückstellung für technologische Risiken	-50'556	-
Zuweisung/Entnahme Erfolg	-	-
Stand 31.12.	-	<b>50'556</b>

### Legat Mütter-, Väterberatung

	2025	2024
Stand 01.01.	14'641	14'641
Verbrauchte Beträge	-	-
Stand 31.12.	<b>14'641</b>	<b>14'641</b>

### Innovationsfonds

	2025	2024
Stand 01.01.	362'350	401'750
Zuweisung - Gewinn Verein	50'000	-
Zuweisung - Gewinn Notruftelefon	63'965	-
Entnahme - Kostenbeitrag IT-Projekt MS 365	-81'533	-
Entnahme - Kostenbeitrag WB Kommunikation	-19'125	-26'550
Entnahme - Kostenbeitrag WB Sexuelle Belästigung am Arbeitsplatz	-	-12'850
Entnahme - Projekt neue Trägerschaft	-120'000	-
Entnahme - Projekt Personalmarketing	-13'733	-
Entnahme - Kostenbeitrag WB Projekt- Strategisches Management	-15'151	-
Entnahme - Aufstockung Projekt Senseera Personal	-39'200	-
Stand 31.12.	<b>187'573</b>	<b>362'350</b>

### Sozialfonds

	2025	2024
Stand 01.01.	51'065	51'065
Übernahme Rechnung	-	-
Stand 31.12.	<b>51'065</b>	<b>51'065</b>

### Eigenkapital

Das Eigenkapital ist die Differenz zwischen den Aktiven und dem Fremdkapital (Residualgrösse).

### 3.3 Erfolgsrechnung

Die Erfassung von Erträgen erfolgt bei Übergang von Nutzen und Gefahr.

Die Aufwendungen werden gleichzeitig zu den dazugehörigen Erträgen erfasst. Dabei wird das Imparitätsprinzip berücksichtigt. Periodische Aufwendungen und Erträge werden abgegrenzt.

### Ausserordentliche, einmalige und periodenfremde Positionen

	2025	2024
Verkauf Fahrzeug/Pflegebett	5'150	-
AHV Verwaltungskostenbeitrag	2'500	2'516
Versicherungsleistungen	17'430	-
<b>Ausserordentlicher oder periodenfremder Ertrag</b>	<b>25'080</b>	
Kantonsbeitrag Vorjahr - Kerndienste	-11'515	50'460
Unterstützung Projekte aus Fondsvermögen	-288'742	-39'400
<b>Ausserordentlicher oder periodenfremder Aufwand</b>	<b>-300'257</b>	
Entnahme aus Fondsvermögen	339'298	39'400
Zuweisung an Innoovationsfonds	-50'000	-
<b>Veränderung Fondskapital</b>	<b>289'298</b>	
<b>Total</b>	<b>14'120</b>	<b>52'976</b>

	<b>2025</b>	<b>2024</b>
<b>4 Nettoauflösung stiller Reserven</b>	keine	keine
<b>5 Vollzeitstellen im Jahresdurchschnitt</b>	<b>112.15</b>	<b>104.54</b>
Kerndienste	101.11	95.24
Administration	7.19	5.60
Mütter-, Väterberatung	1.99	1.96
Mahlzeitendienst	1.86	1.74
5 Lernende		
<b>Anzahl Mitarbeiter in Personen</b>	<b>221</b>	<b>214</b>
Kerndienste	176	169
Administration	12	11
Mütter-, Väterberatung	3	3
Mahlzeitendienst	24	24
Notruf	2	2
Lernende	4	5
<b>6 Beteiligungen</b>	keine	keine
<b>7 Eigene Anteile</b>	n/a	n/a
<b>8 Verbindlichkeiten aus Leasinggeschäften</b>		
Die nachfolgenden Angaben enthalten sämtliche zu leistenden Beträge einschliesslich Zinsen, Kosten und MWSt, da nicht die Absicht besteht, diese zu kündigen.		
Nicht bilanziert	<b>160'154</b>	<b>57'234</b>
Fälligkeit bis 1 Jahr	56'338	33'528
Fälligkeit 2 bis 5 Jahre	103'816	23'706
Fälligkeit über 5 Jahre	-	-
Die Leasingverbindlichkeiten enthalten sämtliche Beträge, da nicht die Absicht besteht, diese zu kündigen.		
Langfristige Mietverträge	<b>378'130</b>	<b>252'516</b>
Fälligkeit bis 1 Jahr	178'106	201'149
Fälligkeit 2 bis 5 Jahre	200'024	51'367
Fälligkeit über 5 Jahre	-	-
<b>9 Verbindlichkeiten gegenüber Vorsorgeeinrichtungen</b>	keine	keine
<b>10 Für Verbindlichkeiten Dritter bestellte Sicherheiten</b>	keine	keine
<b>11 Aktiven zur Sicherung eigener Verpflichtungen</b>		
Kauttionen	4'924	4'885
<b>12 Eventualverbindlichkeiten</b>	keine	keine
<b>13 Beteiligungsrechte und Optionen</b>	n/a	n/a
<b>14 Wesentliche Ereignisse nach dem Bilanzstichtag</b>		
Es sind keine ausweispflichtigen Ereignisse bekannt.		
<b>15 Gründe des vorzeitigen Rücktritts der Revisionsstelle</b>	keine	keine
<b>16 Anleiheobligationen</b>	keine	keine
<b>17 Angaben zu Aufwertungen</b>	keine	keine

## Unsere Fahrzeugspensoren

Per 31.12.2025 bestand die Leasingflotte der SPITEX Sense aus 11 Fahrzeugen.

Ein Sponsoringkonzept sieht vor, pro Fahrzeug einem bis zwei Sponsoren die Möglichkeit zu bieten, mit dem Firmenlogo auf dem Fahrzeug präsent zu sein und die Unterstützung für die SPITEX Sense zu kommunizieren. Im vergangenen Jahr unterstützten uns folgende Firmen mit ihrem Sponsoringbeitrag:

**Garage Julmy, Schmitten**  
**Garage Raemy, Brünisried**  
**Raiffeisenbank Freiburg-Ost**  
**Raiffeisenbank Schwarzwasser**  
**Raiffeisenbank Sense-Oberland**  
**Raiffeisenbank Sensetal**

Wir danken ihnen recht herzlich für ihren Beitrag.

## Verein SPITEX Sense

Spitalstrasse 1  
1712 Tifers

**Telefon 026 419 95 55**

Mail [spitex@senseera.ch](mailto:spitex@senseera.ch)

Website Verein SPITEX Sense [www.spitexsense.ch](http://www.spitexsense.ch)

Website Senseera Spitex (seit 1.1.2026) [www.senseera.ch](http://www.senseera.ch)

Öffnungszeiten:

Montag bis Freitag  
08:00-11:30 Uhr

13:30-17:00 Uhr (freitags und vor Feiertagen bis 16:00 Uhr)