

Jahresbericht 2024



Inhaltsverzeichnis

Jahresbericht des Präsidenten und des Geschäftsleiters	3
Organigramm per 31.12.2024	4
Hilfe und Pflege	5
Mütter- und Väterberatung	10
Notruftelefon	12
Mahlzeitendienst	14
Bericht der Revisionsstelle	15
- Bilanz	17
- Erfolgsrechnung Gesamt SPITEX Sense	18
- Erfolgsrechnung Kerndienstleistungen	19
- Erfolgsrechnung Mütter- und Väterberatung	20
- Erfolgsrechnung Mahlzeitendienst	21
- Erfolgsrechnung Notruftelefon	22
- Erfolgsrechnung Verein	23
- Anhang zur Jahresrechnung	24
Unsere Fahrzeugsporen	28

Jahresbericht des Präsidenten und des Geschäftsleiters

Im Berichtsjahr haben wir ordentlich am berüchtigten Silo-Denken im Gesundheitswesen gerüttelt.

Silo-Denken im Gesundheitswesen bedeutet, dass jeder Leistungserbringer (Ärzeschaft, Spital, Pflegeheim, Spitex, Apotheke etc.) sich auf seinen Leistungsauftrag und sein Finanzierungssystem fokussiert und versucht, sich innerhalb dieser engen Schranken zu optimieren. Da die Finanzanreize für die verschiedenen Akteure oft zu Zielkonflikten führen, haben all die Optimierungsbemühungen innerhalb der Silo-Wände nur sehr beschränkt optimierende Effekte im Gesundheitssystem als Ganzem.

Innerhalb der Spitex Sense haben wir im Bereich Hilfe und Pflege mit einer neuen Aufnahmepraxis begonnen, unsere Silowände aufzubrechen. Mehr dazu im Kapitel Hilfe und Pflege.

Parallel dazu sind wir im Sensebezirk daran, Silo-Wände einzureissen. Das Projekt «Eine Trägerschaft für Pflegeheime und Spitex» bringt zwei wichtige Akteure der Grundversorgung einer Region unter ein Dach. Das Projekt hat im Verlauf des Jahres stark an Fahrt aufgenommen. Vorstand und Geschäftsleitung sind von den Chancen, die dieser Zusammenschluss bietet, überzeugt. Mitglieder aus beiden Gremien arbeiten deshalb auch intensiv und motiviert in verschiedenen Arbeitsgruppen mit.

Sowohl die innerbetriebliche Neuausrichtung, wie auch das bezirksweite Projekt verlangen von Mitarbeiterinnen und Mitarbeitern auf allen Stufen und in allen Bereichen Offenheit, Neugier, Mut und die Fähigkeit, Ungewissheiten auszuhalten. Diese Eigenschaften zeichnen die Mitarbeiterinnen und Mitarbeiter der Spitex Sense aus. Wir danken allen für ihr Mitwirken und ihr Mittragen.

Neuausrichtungen sind Investitionen und müssen von Geldgebern getragen werden. Unser Dank gilt somit auch den Gemeinden des Sensebezirks, dem Präsidenten, dem Vorstand und der Geschäftsleiterin des Gesundheitsnetzes Sense. Die konstruktive Zusammenarbeit mit dem Gesundheitsnetz und der Rückhalt und das Vertrauen bei den Vertreterinnen und Vertretern der Gemeinden tragen wesentlich dazu bei, dass wir uns laufend weiterentwickeln können, um dem Bedarf der Sensler Bevölkerung gerecht zu werden.

Einen herzlichen Dank richten wir zudem an unsere rund 2'500 treuen Vereinsmitglieder.

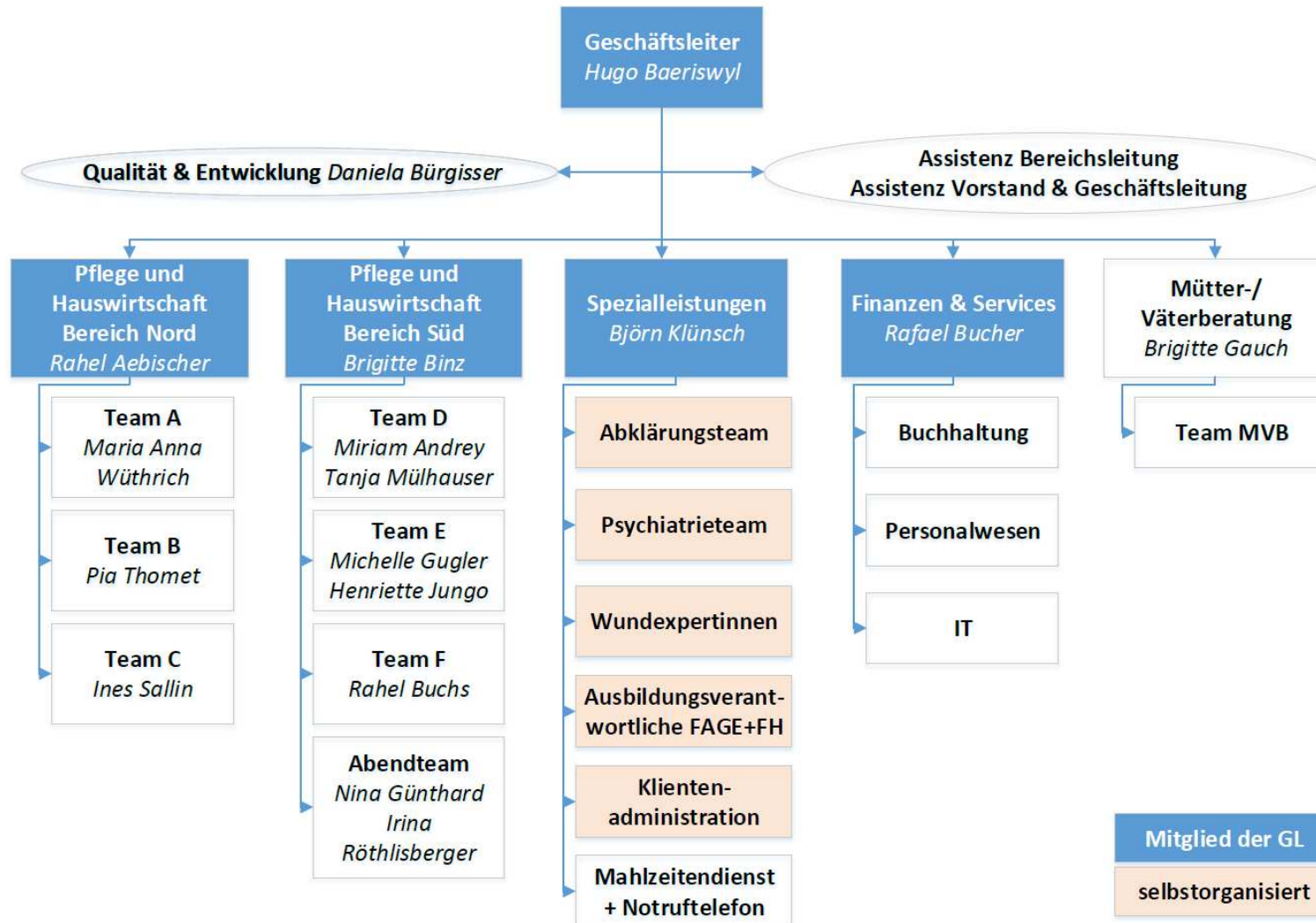


Rainer Ducrey
Präsident



Hugo Baeriswyl
Geschäftsleiter

Organigramm der SPITEX Sense, Stand 31.12.2024



Hilfe und Pflege

Neuausrichtung der Aufnahmepraxis

In den Jahren 2023 und 2024 haben wir in der Spitex Sense im Kleinen durchgespielt, was sich in ähnlicher Weise im ganzen Gesundheitswesen als Herausforderung abzeichnet.

2023 erlebten wir, was es heisst, wenn schlicht und einfach zuwenig Pflegefachkräfte zur Verfügung stehen: Die Nachfrage nach Spitexleistungen war über Monate massiv höher als unser Personalbestand hätte abdecken können. Ein Aufnahmestopp wurde notwendig. Im 2024 haben wir erlebt, dass Korrekturen am Gesundheitssystem und ein gewisses Umdenken bereits im Kleinen relativ grosse Wirkung entfalten kann. Im Januar 2024 haben wir den Aufnahmestopp aufgehoben. Es war aber klar, dass wir nicht einfach wieder «aufmachen» können und gleich weiterarbeiten wie vorher.

Was haben wir geändert?

- Wer sich bei der Spitex meldet soll in jedem Fall (auch bei knappen Ressourcen) eine Bedarfsabklärung bekommen.
- Wir prüfen systematisch, wie der festgestellte Bedarf am effektivsten abgedeckt werden kann.
 - Prioritär sollen Ressourcen des Klienten oder der Klientin oder des Umfeldes aktiviert werden (z.B. durch Anleitung zur Verwendung von Hilfsmitteln).
 - Ist Unterstützung durch Dritte notwendig, prüfen wir konsequent, ob wir der richtige Leistungserbringer sind oder ob es andere Partner gibt, die die notwendige Leistung effizienter erbringen können.
- Ziel: Der Bedarf ist ermittelt und wird durch einen optimalen Mix aus Befähigung und Unterstützung abgedeckt. Die Unterstützung muss nicht primär durch die Spitex erfolgen sondern durch den optimalsten Partner.

Was heisst das konkret?

Im Bereich Behandlungspflege wird das Richten von Medikamenten primär an Apotheken übergeben. Im Bereich der Grundpflege, werden Klienten befähigt, Hilfsmittel anzuwenden und können so nach einer Anleitungsphase den Bedarf selbständig abdecken.

Im Bereich Hauswirtschaft legen wir den Fokus auf Gesundheitsförderung und Prävention. Die neuen Aufnahmekriterien sind darauf ausgerichtet, dass die Spitex Sense nur bei jenen Klientinnen und Klienten hauswirtschaftliche Leistungen erbringt, bei welchen diese Ausrichtung maximalen Nutzen bringt.

Was bringt es?

Im 2024 wurden 24% mehr Klientinnen und Klienten durch die Spitex betreut als im Vorjahr. Die Anzahl geleisteter Stunden blieb aber praktisch auf Vorjahresniveau. Damit konnten also bei rund einem Viertel der Klienten der Bedarf anders als durch reine Spitexleistungen abgedeckt werden. Durch das Auslagern des Medikamenten-Richtens wurden bei der Spitex beispielsweise drei Vollzeitstellen frei, die nun für Pflegeleistungen zur Verfügung stehen.

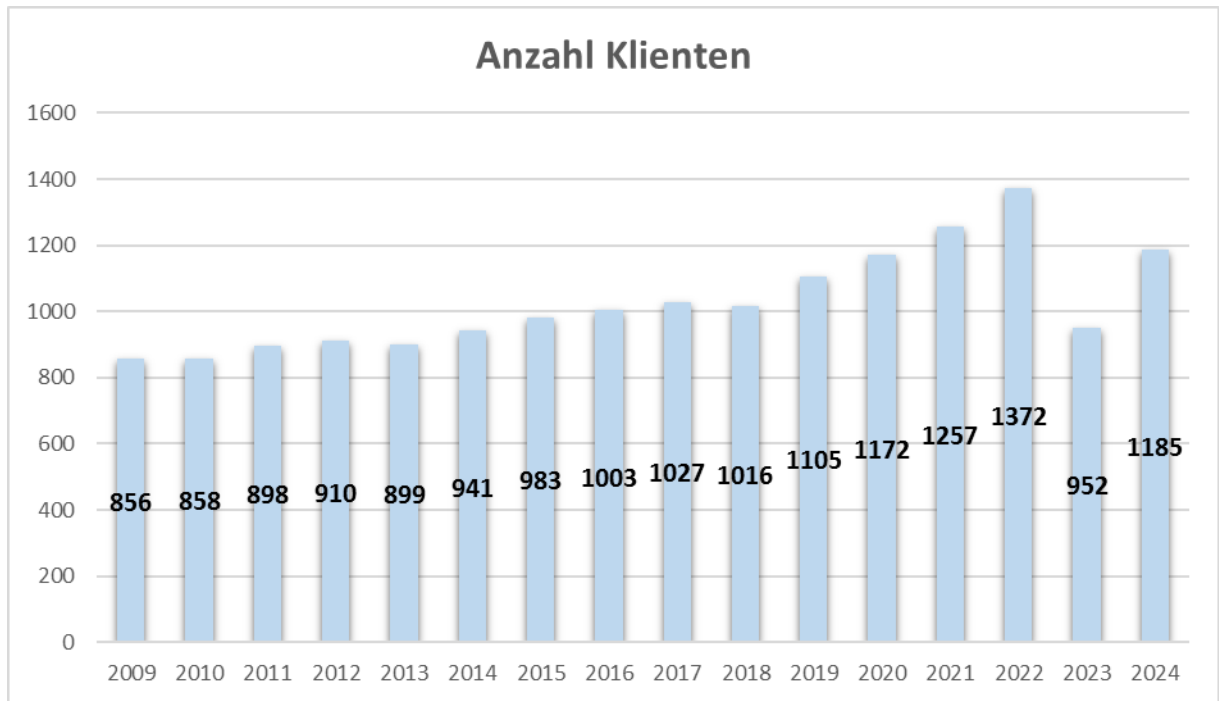
Wo liegt die Herausforderung?

Tatsächlich wurden wir von der Wirkung dieser Massnahmen überrascht. 24% mehr Klienten bei praktisch identischer Anzahl Leistungsstunden heisst, dass wir massiv mehr Kapazitäten frei bekommen haben als geplant. Wir hatten Überkapazitäten. Die Herausforderung lag nun darin, die neuen Prinzipien nicht kurzfristigem Umsatz- / Auslastungsdenken zu opfern. Es wäre ein Leichtes gewesen, die Medikamente wieder selber zu richten oder auf Anleitung zu Hilfsmitteln zu verzichten und die Grundpflegeeinsätze wieder selber zu machen. Ein solches «Hü und Hott» wäre allerdings weder von den betroffenen Klienten und Klientinnen, den involvierten Partnern (z.B. Apotheken) noch von unseren Mitarbeitenden verstanden worden. Es wäre auch das falsche Signal gewesen im Hinblick auf die künftigen Herausforderungen.

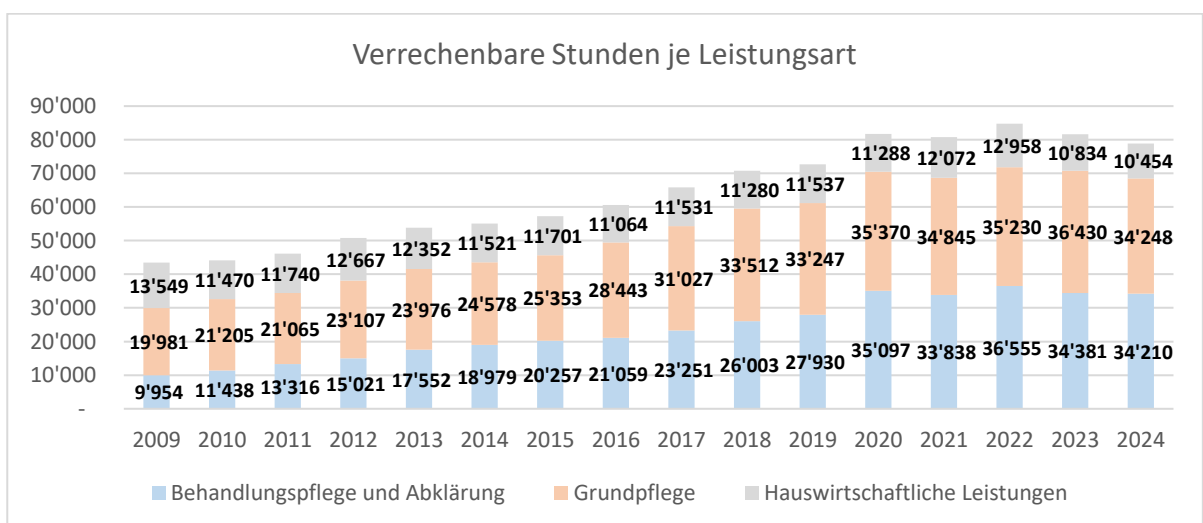
Spezialleistungen boomen

Trotz stagnierender Gesamtstunden gibt es Spezialbereiche mit einem starken Wachstum. 2024 waren dies ausgeprägt die Bereiche Psychiatrie und Wundversorgung. Mit unseren Spezialteams in diesen Bereichen sind wir für diese Herausforderungen gut aufgestellt.

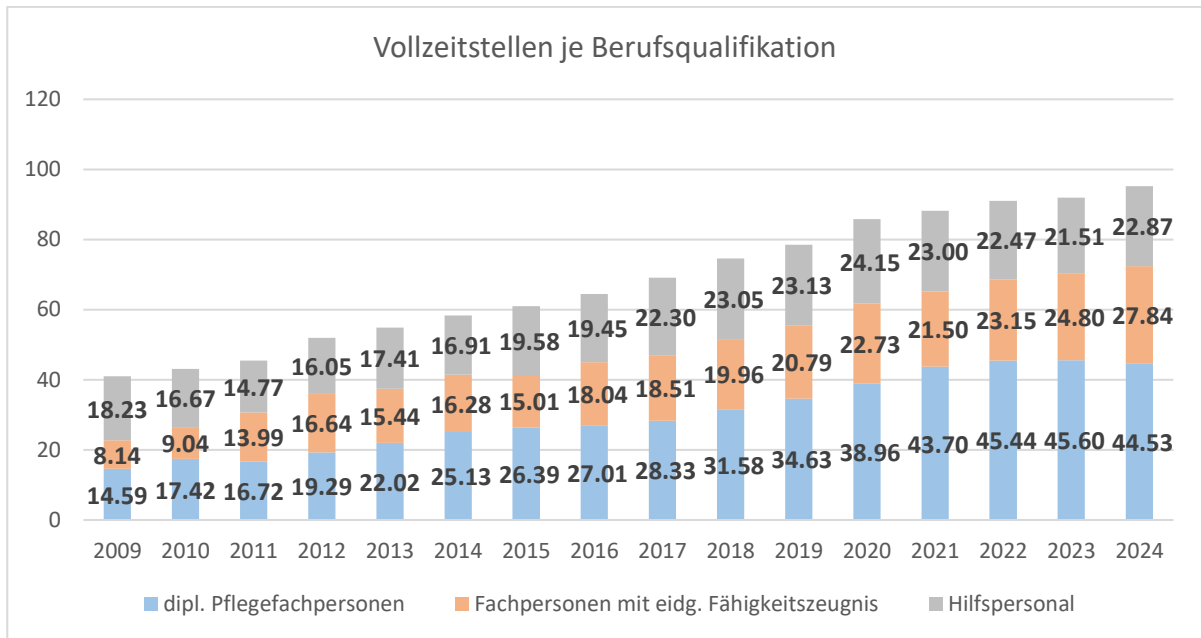
Anzahl Klientinnen und Klienten



Verrechenbare Stunden



Vollzeitstellen



Aus- und Weiterbildung

Weiterbildung

Die kontinuierliche Weiterbildung ist ein wichtiges Instrument zur Qualitätssicherung und Weiterentwicklung der Kompetenzen unserer Mitarbeiterinnen und Mitarbeiter. Im Berichtsjahr wurden 2'433 Stunden Weiterbildung in Form von Lehrgängen, Kursen und Fachsitzungen absolviert.

Ausbildung

Sekundarstufe II: Insgesamt hatten wir im Jahr 2024 acht Lernende Fachperson Gesundheit (FAGE) verteilt auf alle drei Lehrjahre in Ausbildung. Zwei Lernende schlossen im Berichtsjahr erfolgreich ihre Lehre ab. Sie studieren aktuell beide am Berner Bildungszentrum Pflege Pflegefachmann/Pflegefachfrau HF und arbeiten in der Spitex Sense im weiter. Es konnten für Herbst 2024 drei neue Lernende angestellt werden, darunter zwei FAGE E, Mitarbeiterinnen aus dem eigenen Betrieb. FAGE E wird seit 2024 im Kanton Freiburg alle zwei Jahre angeboten. Die Lehre für Erwachsene Personen ab 22 Jahren dauert zwei Jahre.

Im Berichtsjahr hatten wir zahlreiche Schnuppernde im Betrieb. Der Tag der Zukunft konnte mit neun Teilnehmerinnen und Teilnehmern durchgeführt werden.

Seit 2009 bildet die Spitex Sense FAGE aus. Bis anhin haben 32 Lernende die Ausbildung erfolgreich abgeschlossen. 12 sind immer noch in der Spitex Sense in verschiedenen Funktionen tätig.

Tertiärstufe: Im Jahr 2024 konnten wir leider erneut nicht alle Praktikumsplätze besetzen, welche für die FH Studierenden vorgesehen waren. Die Anzahl Studierende in der «bilingue» Ausbildung der FH Freiburg ist weiterhin rückläufig. Wir suchen deshalb vermehrt den Kontakt zu Berner Ausbildungsstätten (insbesondere BZ Pflege Bern).

Total fünf Studierende (Vorjahr 6) konnten bei uns während insgesamt 34 Wochen ausgebildet werden. Eine Studierende blieb uns im Anschluss als dipl. Pflegefachfrau erhalten. Zusätzlich wurden vier Praktika für die Fachmaturität Richtung Gesundheit durchgeführt mit 32 Praktikumswochen (Vorjahr 3 Praktika mit 22 Wochen).

Dies entspricht einem total von 66 Wochen Ausbildung (Vorjahr 60 Wochen).

Mütter- und Väterberatung

Im Jahr 2024 haben wir in 1'987 Beratungen 611 Kinder aus 501 Familien unterstützt. 447 Kinder waren 0-12 Monate und 202 Kinder zwischen 1 und 5 Jahre alt. 429 Kinder wurden im Sensebezirk geboren, was einem starken Geburtenjahrgang entspricht.

Der Anteil an Beratungen mit psychosozialen Schwerpunkten bleibt konstant hoch und zeigt, wie wichtig es für die oft mit vielen Herausforderungen konfrontierten Familien ist, eine Anlaufstelle für ihre Fragen und Anliegen zu haben. Auch aus diesem Grund haben wir den Kontakt zu Krabbelgruppen und Elki-Deutsch-Gruppen weiter aufgebaut. In verschiedenen Gemeinden sind wir nun regelmässig in diesen Gruppen präsent und führen spontane Kurzberatungen durch.

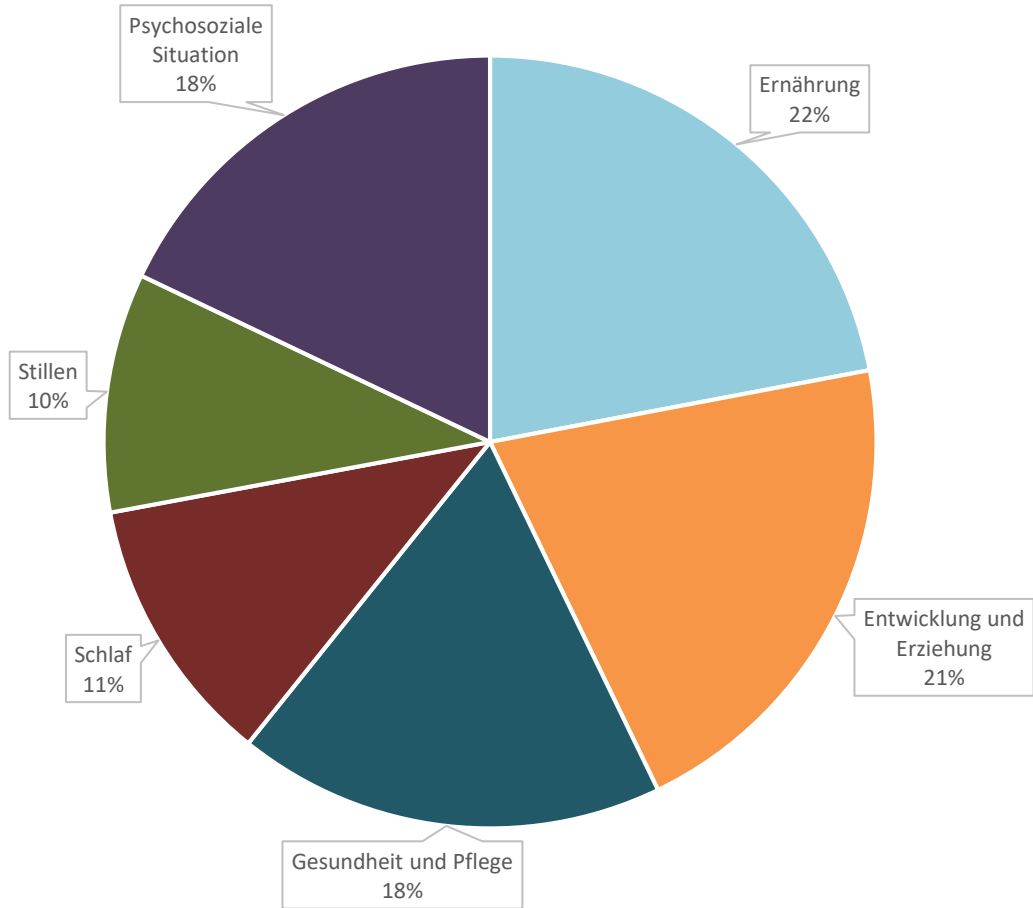
Die oft komplexen Beratungssituationen erfordern von uns viel Fachwissen und Erfahrung. Die Vernetzung und interdisziplinäre Zusammenarbeit mit anderen Fachpersonen ist wichtig, zielgerichtet und professionell und erweist sich als immer wichtigerer Eckpfeiler in der wirksamen Unterstützung der Familien. Der regelmässige Austausch mit den anderen Mütterberaterinnen des Kantons hilft uns dabei genauso wie die Zusammenarbeit mit den Hebammen und Spitälern, dem Jugendamt, der Früherziehung und anderen Fachstellen.

Um den vielfältigen fachlichen und menschlichen Anforderungen des Beratungsalltags gerecht zu werden, bleibt auch die Weiterbildung von zentraler Bedeutung. Unsere Fachkompetenzen haben wir im 2024 durch den Besuch von Fachtagungen und Weiterbildungen zu folgenden Themen erweitert: Ernährung, Kommunikation, Atemwegsallergien und Asthma, Entwicklung und Gesundheit, interdisziplinäre Zusammenarbeit und Autismus-Spektrum-Störungen.

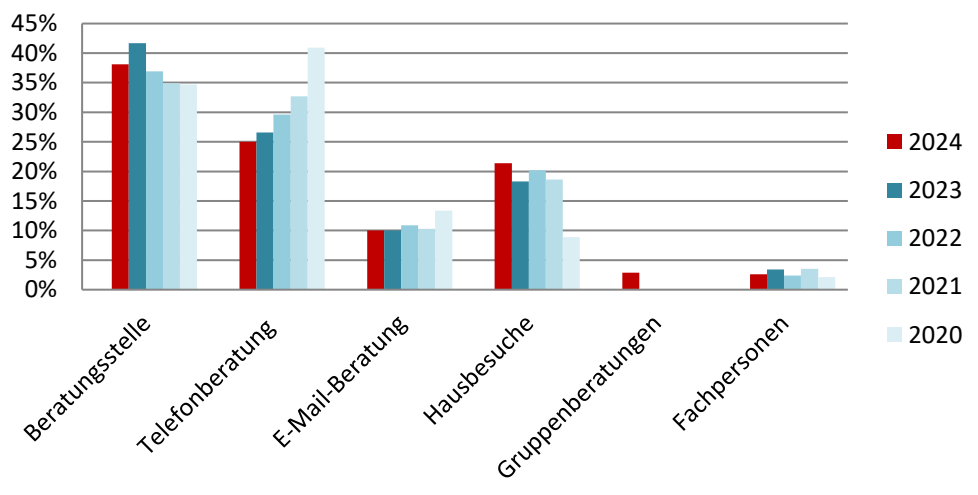
STATISTIK Mütter- und Väterberatung 2024 2023

Geburten	429	402
Beratungen:		
Telefonberatungen	451	515
E-Mail-Beratungen	181	194
Hausbesuche	388	355
Beratungen in der Beratungsstelle	689	808
Gruppenberatungen	52	0
Beratungen mit Beizug weiterer Fachpersonen	47	66
Erstkontakte	179	179
Total Beratungseinheiten	1'987	2'117

Beratungsschwerpunkte 2024



Prozentuale Verteilung der Beratungsarten



Notruftelefon

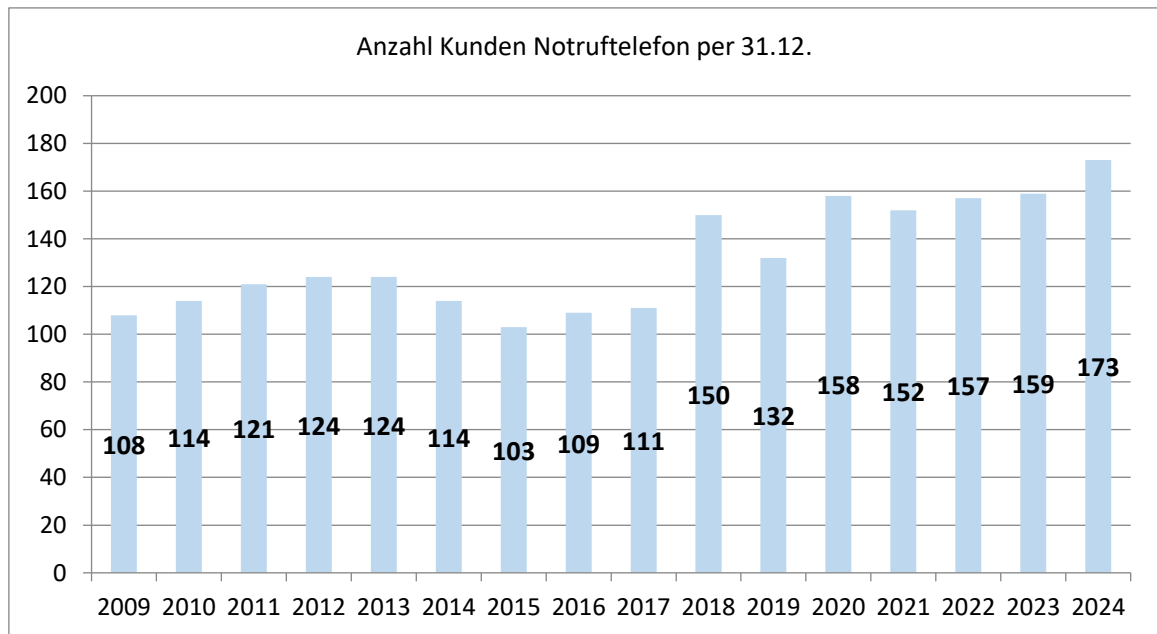
*Immer mehr Menschen leben allein,
erreichen ein hohes Alter
und möchten möglichst lange in den eigenen vier Wänden wohnen.*

Wer zu Hause alleine lebt, will sich sicher und geborgen fühlen. Vor allem ältere Menschen möchten bei einem Notfall schnell, einfach und flexibel kommunizieren. Das Notruftelefon der SPITEX Sense kann in dieser Situation helfen. Mit der Ruftaste - am Handgelenk oder um den Hals getragen - kann jederzeit ein Notruf ausgelöst werden. Der Beantwortungsdienst benachrichtigt sodann unverzüglich jemanden aus dem Verwandten- oder Bekanntenkreis. Zur Hilfeleistung begibt sich die persönliche Kontaktperson in die Wohnung der Kundin/des Kunden.

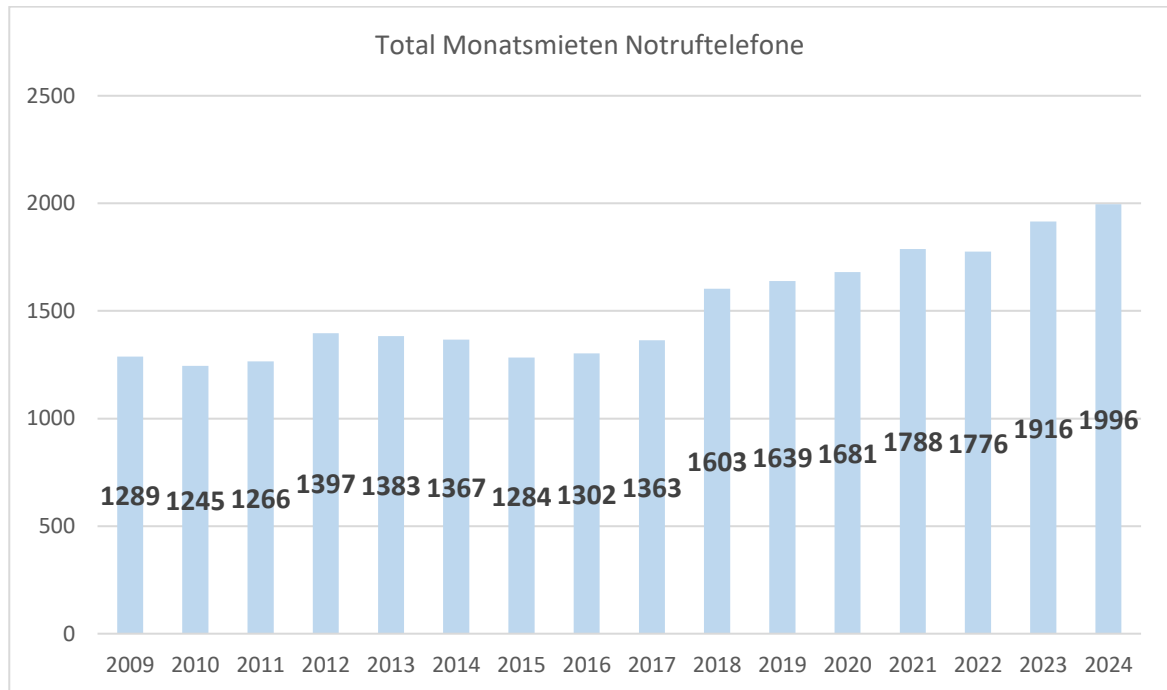
Der Betrieb der Zentrale und des Beantwortungsdienstes wird von der Firma Medically AG, Brütisellen, Tag und Nacht sichergestellt. Dadurch können unsere Kundinnen und Kunden von modernster Technologie profitieren.

Die Geräte werden von der SPITEX Sense in der gesamten Region Deutschfreiburg installiert.

Anzahl Kundinnen und Kunden



Anzahl Monatsmieten



Mahlzeitendienst

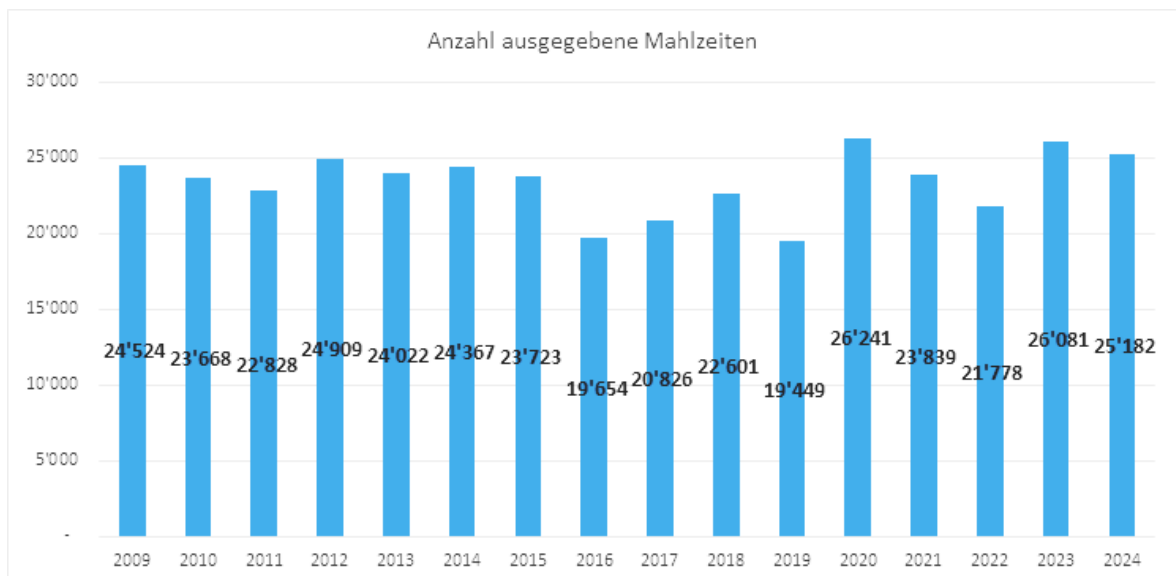
Der Mahlzeitendienst bietet älteren Menschen, die zuhause leben und nicht mehr in der Lage sind selber zu kochen, eine gute Möglichkeit, sich dennoch gesund und vollwertig zu ernähren.

Dank der guten Zusammenarbeit mit unseren Partnern – dem Pflegeheim Maggenberg und der Stiftung St. Wolfgang – können abwechslungsreiche, schmackhafte und ausgewogene Mahlzeiten in folgenden Gemeinden angeboten werden:

Bösingen, Dürdingen, St. Ursen, Schmitten, Tafers, Ueberstorf und Wünnewil-Flamatt.

Täglich bringen unsere Fahrerinnen und Fahrer das Mittagessen in speziellen Warmhaltesets nach Hause. Ende 2024 waren 24 Mitarbeitende beschäftigt.

Anzahl Mahlzeiten





**CORE
Revision AG**

Chännelmattstrasse 9
CH-3186 Düringen

T +41 26 492 78 78
F +41 26 492 78 79

CHE-279.084.618 MWST

**CORE
Dienstleistungen**

Treuhand
Wirtschaftsprüfung
Steuern & MWST
Wirtschafts- & Rechts-
beratung
Vorsorgeberatung

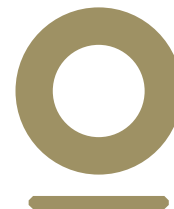
EXPERTsuisse zertifi-
ziertes Unternehmen

Mitglied von Russell
Bedford International -
einem globalen Netzwerk
von unabhängigen
Wirtschaftsprüfern

core-partner.ch

**Bericht der Revisionsstelle zur
Jahresrechnung 2024**

Verein Spitex Sense
Tafers



Düdingen, 27. Februar 2025

**Bericht der Revisionsstelle zur eingeschränkten Revision
an die Mitgliederversammlung der
Verein SPITEX Sense
Tafers**

Als Revisionsstelle haben wir die Jahresrechnung (Bilanz, Erfolgsrechnung und Anhang) des Vereins SPITEX Sense für das am 31. Dezember 2024 abgeschlossene Geschäftsjahr geprüft.

Für die Jahresrechnung ist der Vorstand verantwortlich, während unsere Aufgabe darin besteht, die Jahresrechnung zu prüfen. Wir bestätigen, dass wir die gesetzlichen Anforderungen hinsichtlich Zulassung und Unabhängigkeit erfüllen.

Unsere Revision erfolgte nach dem Schweizer Standard zur Eingeschränkten Revision. Danach ist diese Revision so zu planen und durchzuführen, dass wesentliche Fehlaussagen in der Jahresrechnung erkannt werden. Eine eingeschränkte Revision umfasst hauptsächlich Befragungen und analytische Prüfungshandlungen sowie den Umständen angemessene Detailprüfungen der beim geprüften Unternehmen vorhandenen Unterlagen. Dagegen sind Prüfungen der betrieblichen Abläufe und des internen Kontrollsystems sowie Befragungen und weitere Prüfungshandlungen zur Aufdeckung deliktischer Handlungen oder anderer Gesetzesverstösse nicht Bestandteil dieser Revision.

Bei unserer Revision sind wir nicht auf Sachverhalte gestossen, aus denen wir schliessen müssten, dass die Jahresrechnung nicht dem schweizerischen Gesetz und den Statuten entspricht.

Markus Jungo
Dipl. Wirtschaftsprüfer
Zugelassener Revisionsexperte
Leitender Revisor

Célien Berthold
Dipl. Wirtschaftsprüfer
Zugelassener Revisionsexperte

Beilagen

Jahresrechnung (Bilanz, Erfolgsrechnung und Anhang)

**CORE
Revision AG**

Chännelmattstrasse 9
CH-3186 Düdingen

T +41 26 492 78 78
F +41 26 492 78 79

CHE-279.084.618 MWST

**CORE
Dienstleistungen**

Treuhand
Wirtschaftsprüfung
Steuern & MWST
Wirtschafts- & Rechts-
beratung
Vorsorgeberatung

EXPERTsuisse zertifi-
ziertes Unternehmen

Mitglied von Russell
Bedford International -
einem globalen Netzwerk
von unabhängigen
Wirtschaftsprüfern

core-partner.ch

Bilanz

31.12.2024 31.12.2023
CHF

AKTIVEN

FLÜSSIGE MITTEL	460'959	852'124
Kassen	6'193	5'001
PostFinance	30'641	20'474
Bankguthaben	424'126	826'649
FORDERUNGEN AUS LIEFERUNGEN UND LEISTUNGEN	722'728	640'739
Forderungen aus Lieferungen und Leistungen	745'828	662'339
Delkredere	-23'100	-21'600
Debitoren übrige	-	-
ÜBRIGE KURZFRISTIGE FORDERUNGEN	76'036	5'283
Kinderzulagen	-	1'060
BVG Versicherung	76'036	4'223
VORRÄTE UND NICHT FAKTURIERTE DIENSTLEISTUNGEN	18'000	33'000
Vorräte Pflege-Material	17'000	32'000
Vorräte Büro-Material	1'000	1'000
AKTIVE RECHNUNGSABGRENZUNGEN	562'633	474'164
UMLAUFVERMÖGEN	1'840'357	2'005'310
FINANZANLAGEN	5'221	5'198
MOBILE SACHANLAGEN	279'205	309'693
Mobilien und Einrichtungen	123'349	146'862
IT Infrastruktur	142'218	146'507
Kommunikationssysteme	13'638	12'723
Fahrzeuge	-	3'600
ANLAGEVERMÖGEN	284'426	314'891
TOTAL AKTIVEN	2'124'783	2'320'201

PASSIVEN

VERBINDLICHKEITEN AUS LIEFERUNGEN UND LEISTUNGEN	180'961	93'512
Verbindlichkeiten aus Lieferungen und Leistungen	180'961	93'512
ÜBRIGE KURZFRISTIGE VERZINSLICHE VERBINDLICHKEITEN	-	-
BVG-Versicherung	-	-
ÜBRIGE KURZFRISTIGE VERBINDLICHKEITEN	714'752	684'154
Lohnzahlungen	19'598	17'818
Ausgleichskasse	101'959	107'230
Unfall-Versicherung	27'114	14'804
Krankentaggeld-Versicherung	36'115	19'313
Quellensteuer	42	160
Gesundheitsnetz Sense	529'924	524'831
PASSIVE RECHNUNGSABGRENZUNGEN, KURZFR. RÜCKSTELLUNGEN	368'878	751'229
Passive Rechnungsabgrenzung	13'699	35'893
Rückstellungen Personal	355'179	715'336
KURZFRISTIGES FREMDKAPITAL	1'264'592	1'528'895
ZWECKBESTIMMTE FONDS	478'612	518'012
Fonds Notruftelefon	50'556	50'556
Legat Mütter-, Väterberatung	14'641	14'641
Innovationsfonds	362'350	401'750
Sozialfonds	51'065	51'065
TOTAL FREMDKAPITAL	1'743'203	2'046'907
EIGENKAPITAL	381'580	273'294
Vereinsvermögen	381'580	273'294
TOTAL PASSIVEN	2'124'783	2'320'201



Überall für alle

SPITEX
Sense**Erfolgsrechnung**
Gesamt SPITEX Sense

	Rechnung 2024	Budget 2024	Rechnung 2023
AUFWAND	13'290'664	14'578'913	12'818'755
3 PERSONALAUFWAND	11'543'953	12'737'407	11'092'374
30 PERSONALAUFWAND	11'543'953	12'737'407	11'092'374
310 Besoldung Pflege, Betreuung und Hauswirtschaft	8'587'141	9'564'066	8'248'776
320 Besoldungen andere Fachbereiche	350'893	353'953	351'090
330 Besoldungen Führung und Verwaltung	692'326	667'693	658'109
370 Sozialleistungen	1'572'928	1'789'675	1'517'801
380 Arbeitsleistung Dritter	63'807	68'500	101'535
390 Personalnebenaufwand	276'858	293'520	215'063
4 AUFWAND FÜR MATERIAL, WAREN UND DL	464'545	470'800	494'073
40 AUFWAND FÜR MATERIAL, WAREN UND DL	464'545	470'800	494'073
400 Medizinischer Bedarf	77'317	120'200	92'609
410 Aufwand für Mahlzeitendienst	387'228	350'600	401'465
5 ÜBRIGER BETR. AUFWAND / ABSCHREIBUNGEN	1'282'167	1'361'706	1'232'308
50 ÜBRIGER BETR. AUFWAND	1'145'756	1'209'336	1'083'632
520 Fahrzeug und Transportaufwand	474'072	484'670	447'981
530 Unterhalt, Rep., Ersatz Mobile Sachanlagen	25'280	44'000	25'307
550 Raumaufwand	247'133	252'560	218'293
560 Energie- und Entsorgungsaufwand	5'523	6'100	6'852
570 Verwaltungs-, EDV- und Werbeaufwand	337'116	380'200	337'479
580 Versicherungsprämien, Gebühren, Finanzaufwand	36'809	37'206	36'322
590 Übriger Betriebsaufwand	19'824	4'600	11'399
54 ABSCHREIBUNGEN UND WERTBERECHTIGUNGEN	136'412	152'370	148'676
540 Abschreibungen und Wertberichtigungen	136'412	152'370	148'676
95 Umlage Zentrums-/Führungs-/Administrationskosten	-	9'000	-
540 Abschreibungen und Wertberichtigungen		9'000	
ERTRAG	13'290'664	14'578'913	12'818'755
6 BETRIEBSERTRAG	13'356'175	14'674'568	12'742'395
60 NETTOERLÖSE AUS LIEFERUNGEN UND LEISTUNGEN	5'158'730	6'006'600	5'315'882
600 Nettoerlöse aus KLV Pflegeleistungen	4'254'246	5'073'000	4'386'788
620 Nettoerlöse aus Hauswirtschaft	266'656	344'200	271'487
630 Nettoerlöse aus anderen Fachbereichen	622'306	571'400	636'146
640 Nettoerlöse aus übrigen Lieferungen und Leistungen	15'522	18'000	21'460
65 BEITRÄGE DER ÖFFENTLICHEN HAND	8'068'925	8'537'218	7'294'719
650 Erträge aus Gemeinde/Bezirk und Korporationen	6'082'577	6'612'218	5'600'320
655 Erträge aus Kantonsbeiträgen	1'986'348	1'925'000	1'694'399
66 ERHALTENE ZUWENDUNGEN UND BEITRÄGE	117'560	124'750	125'798
660 Erhaltene Zuwendungen und Beiträge	117'560	124'750	125'798
67 ÜBRIGE BETRIEBLICHE ERTRÄGE	10'960	6'000	5'997
670 Übrige Betriebliche Erträge	10'960	6'000	5'997
7 FINANZIELLER ERFOLG	-8'319	-10'000	-8'559
70 FINANZIELLER ERTRAG	1'073	-	807
75 FINANZIELLER AUFWAND	-9'391	-10'000	-9'366
8 BETRIEBSFREMDER, AUSSERORDENTLICHER ERFOLG	52'976	-	192'263
82 AUSSERORDENTLICHER ERTRAG	52'976	-	192'263
83 AUSSERORDENTLICHER AUFWAND	-39'400	-	-5'118
88 VERÄNDERUNG FONDSKAPITAL	39'400	-	5'118
90 GEWINN JAHRESRECHNUNG	110'168		107'344
Ergebnis Notruftelefon	33'989		23'661
Ergebnis Verein	76'179		83'683
90 GEWINNVERWENDUNG	-110'168	-85'655	-107'344
Zuweisung Fonds Notruftelefon	-		-
Zuweisung Innovationsfonds	-		100'000
Zuweisung Vereinsvermögen	110'168		7'344

Erfolgsrechnung Kerndienstleistungen

	Rechnung 2024	Budget 2024	Rechnung 2023
AUFWAND	12'307'152	13'586'277	11'823'317
3 PERSONALAUFWAND	11'045'997	12'214'511	10'607'928
30 PERSONALAUFWAND	11'045'997	12'214'511	10'607'928
310 Besoldung Pflege, Betreuung und Hauswirtschaft	8'586'309	9'563'066	8'247'881
330 Besoldungen Führung und Verwaltung	651'834	615'493	627'484
370 Sozialleistungen	1'516'428	1'729'412	1'462'316
380 Arbeitsleistung Dritter	21'000	20'000	60'814
390 Personalnebenaufwand	270'427	286'540	209'433
4 AUFWAND FÜR MATERIAL, WAREN UND DL	77'222	120'000	92'609
40 AUFWAND FÜR MATERIAL, WAREN UND DL	77'222	120'000	92'609
400 Medizinischer Bedarf	77'222	120'000	92'609
5 ÜBRIGER BETR. AUFWAND / ABSCHREIBUNGEN	1'183'933	1'251'766	1'122'780
50 ÜBRIGER BETR. AUFWAND	1'056'619	1'131'466	995'701
520 Fahrzeug und Transportaufwand	433'468	439'600	407'510
530 Unterhalt, Rep., Ersatz Mobile Sachanlagen	25'280	42'000	25'167
550 Raumaufwand	247'133	252'560	218'293
560 Energie- und Entsorgungsaufwand	5'523	6'100	6'852
570 Verwaltungs-, EDV- und Werbeaufwand	326'283	349'700	326'711
580 Versicherungsprämien, Gebühren, Finanzaufwand	36'509	36'906	36'022
590 Übriger Betriebsaufwand	-17'577	4'600	-24'854
54 ABSCHREIBUNGEN UND WERTBEREICHTIGUNGEN	127'314	120'300	127'079
540 Abschreibungen und Wertberichtigungen	127'314	144'500	127'079
Umlage Zentrumskosten		-24'200	
ERTRAG	12'307'152	13'586'277	11'823'317
6 BETRIEBSERTRAG	12'262'495	13'596'277	11'639'613
60 NETTOERLÖSE AUS LIEFERUNGEN UND LEISTUNGEN	4'536'424	5'435'200	4'679'736
600 Nettoerlöse aus KLV Pflegeleistungen	4'254'246	5'073'000	4'386'788
620 Nettoerlöse aus Hauswirtschaft	266'656	344'200	271'487
640 Nettoerlöse aus übrigen Lieferungen und Leistungen	15'522	18'000	21'460
65 BEITRÄGE DER ÖFFENTLICHEN HAND	7'715'110	8'155'077	6'953'881
650 Erträge aus Gemeinde/Bezirk und Korporationen	5'774'404	6'275'077	5'303'785
655 Erträge aus Kantonsbeiträgen	1'940'706	1'880'000	1'650'096
67 ÜBRIGE BETRIEBLICHE ERTRÄGE	10'960	6'000	5'997
670 Übrige Betriebliche Erträge	10'960	6'000	5'997
7 FINANZIELLER ERFOLG	-8'319	-10'000	-8'559
70 FINANZIELLER ERTRAG	1'073	-	807
75 FINANZIELLER AUFWAND	-9'391	-10'000	-9'366
8 BETRIEBSFREMDER, AUSSERORDENTLICHER ERFOLG	52'976	-	192'263
82 AUSSERORDENTLICHER ERTRAG	52'976	-	192'263
83 AUSSERORDENTLICHER AUFWAND	-	-	-
90 GEWINN JAHRESRECHNUNG	-	-	-
BETRIEBSKOSTENÜBERSCHUSS			
Betriebskostenüberschuss Deckung Gemeinden	5'774'404		5'303'785
Anzahl Einwohner	45'643		44'594
Betriebskostenüberschuss pro Einwohner	126.51		118.93

Erfolgsrechnung Mütter- und Väterberatung

	Rechnung 2024	Budget 2024	Rechnung 2023
AUFWAND	312'293	322'463	306'339
3 PERSONALAUFWAND	283'138	294'443	280'146
30 PERSONALAUFWAND	283'138	294'443	280'146
320 Besoldungen andere Fachbereiche	236'965	245'163	233'156
330 Besoldungen Führung und Verwaltung	725	1'500	485
370 Sozialleistungen	43'422	45'280	43'805
390 Personalnebenaufwand	2'026	2'500	2'700
4 AUFWAND FÜR MATERIAL, WAREN UND DL	95	200	-
40 AUFWAND FÜR MATERIAL, WAREN UND DL	95	200	-
400 Medizinischer Bedarf	95	200	-
5 ÜBRIGER BETR. AUFWAND / ABSCHREIBUNGEN	29'059	27'820	26'193
50 ÜBRIGER BETR. AUFWAND	26'933	24'950	24'820
520 Fahrzeug und Transportaufwand	4'977	6'550	5'004
530 Unterhalt, Rep., Ersatz Mobile Sachanlagen	-	800	-
550 Raumaufwand	-	-	-
570 Verwaltungs-, EDV- und Werbeaufwand	3'255	5'300	3'786
580 Versicherungsprämien, Gebühren, Finanzaufwand	300	300	300
590 Übriger Betriebsaufwand	18'400	12'000	15'730
54 ABSCHREIBUNGEN UND WERTBEREICHTIGUNGEN	2'126	2'870	1'372
540 Abschreibungen und Wertberichtigungen	2'126	2'870	1'372
ERTRAG	312'293	322'463	306'339
6 BETRIEBSERTRAG	312'293	322'463	306'339
65 BEITRÄGE DER ÖFFENTLICHEN HAND	300'372	303'213	288'294
650 Erträge aus Gemeinde/Bezirk und Korporationen	254'730	258'213	243'991
655 Erträge aus Kantonsbeiträgen	45'642	45'000	44'303
66 ERHALTENE ZUWENDUNGEN UND BEITRÄGE	11'921	19'250	18'045
660 Erhaltene Zuwendungen und Beiträge	11'921	19'250	18'045
#69 SUBVENTIONEN, BEITRÄGE UND SPENDEN	-	-	-
90 GEWINN JAHRESRECHNUNG	-	-	-
BETRIEBSKOSTENÜBERSCHUSS			
Betriebskostenüberschuss Deckung Gemeinden	254'730		243'991
Anzahl Einwohner	45'643		44'594
Betriebskostenüberschuss pro Einwohner	5.58		5.47

Mit Unterstützung der



Erfolgsrechnung Mahlzeitendienst

	Rechnung 2024	Budget 2024	Rechnung 2023
AUFWAND	570'173	546'828	587'704
3 PERSONALAUFWAND	140'603	151'308	141'885
30 PERSONALAUFWAND	140'603	151'308	141'885
310 Besoldung Pflege, Betreuung und Hauswirtschaft	113	300	135
320 Besoldungen andere Fachbereiche	108'842	103'740	113'224
330 Besoldungen Führung und Verwaltung	20'720	29'700	17'000
370 Sozialleistungen	9'371	11'028	9'046
380 Arbeitsleistung Dritter	-	2'500	-
390 Personalnebenaufwand	1'558	4'040	2'480
4 AUFWAND FÜR MATERIAL, WAREN UND DL	387'228	350'600	401'465
40 AUFWAND FÜR MATERIAL, WAREN UND DL	387'228	350'600	401'465
410 Aufwand für Mahlzeitendienst	387'228	350'600	401'465
5 ÜBRIGER BETR. AUFWAND / ABSCHREIBUNGEN	42'342	44'920	44'355
50 ÜBRIGER BETR. AUFWAND	42'342	44'920	44'355
520 Fahrzeug und Transportaufwand	34'393	36'920	34'405
570 Verwaltungs-, EDV- und Werbeaufwand	-	-	-
590 Übriger Betriebsaufwand	7'950	8'000	9'950
ERTRAG	570'173	546'828	587'704
6 BETRIEBSERTRAG	570'173	546'828	587'704
60 NETTOERLÖSE AUS LIEFERUNGEN UND LEISTUNGEN	516'231	467'400	534'661
630 Nettoerlöse aus anderen Fachbereichen	516'231	467'400	534'661
65 BEITRÄGE DER ÖFFENTLICHEN HAND	53'442	78'928	52'544
650 Erträge aus Gemeinde/Bezirk und Korporationen	53'442	78'928	52'544
66 ERHALTENE ZUWENDUNGEN UND BEITRÄGE	500	500	500
660 Erhaltene Zuwendungen und Beiträge	500	500	500
90 GEWINN JAHRESRECHNUNG	-	-	-
BETRIEBSKOSTENÜBERSCHUSS			
Betriebskostenüberschuss Deckung Gemeinden	53'442		52'544
Anzahl Mahlzeiten	25'182		26'081
Betriebskostenüberschuss pro Mahlzeit	2.12		2.01

Erfolgsrechnung

Notruftelefon

	Rechnung 2024	Budget 2024	Rechnung 2023
AUFWAND	72'086	69'845	77'824
3 PERSONALAUFWAND	59'948	58'645	53'189
30 PERSONALAUFWAND	59'948	58'645	53'189
310 Besoldung Pflege, Betreuung und Hauswirtschaft	200	100	-
320 Besoldungen andere Fachbereiche	5'086	5'050	4'710
330 Besoldungen Führung und Verwaltung	9'724	9'000	6'390
370 Sozialleistungen	2'081	1'855	1'370
380 Arbeitsleistung Dritter	42'808	42'500	40'720
390 Personalnebenaufwand	50	140	-
5 ÜBRIGER BETR. AUFWAND / ABSCHREIBUNGEN	12'138	11'200	24'635
50 ÜBRIGER BETR. AUFWAND	5'167	6'200	4'411
520 Fahrzeug und Transportaufwand	1'234	1'600	1'062
530 Unterhalt, Rep., Ersatz Mobile Sachanlagen	-	1'200	140
570 Verwaltungs-, EDV- und Werbeaufwand	357	200	224
590 Übriger Aufwand	3'576	3'200	2'985
54 ABSCHREIBUNGEN UND WERTBEREICHTIGUNGEN	6'971	5'000	20'224
540 Abschreibungen und Wertberichtigungen	6'971	5'000	20'224
ERTRAG	106'075	104'000	101'486
6 BETRIEBSERTRAG	106'075	104'000	101'486
60 NETTOERLÖSE AUS LIEFERUNGEN UND LEISTUNGEN	106'075	104'000	101'486
630 Nettoerlöse aus anderen Fachbereichen	106'075	104'000	101'486
90 GEWINN JAHRESRECHNUNG	33'989	34'155	23'661

Erfolgsrechnung

Verein SPITEX Sense

	Rechnung 2024	Budget 2024	Rechnung 2023
AUFWAND	28'961	53'500	23'570
3 PERSONALAUFWAND	14'266	18'500	9'225
30 PERSONALAUFWAND	14'266	18'500	9'225
310 Besoldung Pflege, Betreuung und Hauswirtschaft	520	600	760
330 Besoldungen Führung und Verwaltung	9'323	12'000	6'750
370 Sozialleistungen	1'626	2'100	1'265
380 Arbeitsleistung Dritter		3'500	-
390 Personalnebenaufwand	2'797	300	450
5 ÜBRIGER BETR. AUFWAND / ABSCHREIBUNGEN	14'695	35'000	14'345
50 ÜBRIGER BETR. AUFWAND / ABSCHREIBUNGEN	14'695	35'000	14'345
570 Verwaltungs-, EDV- und Werbeaufwand	7'220	25'000	6'757
590 Übriger Aufwand	7'474	10'000	7'588
ERTRAG	105'139	105'000	107'253
6 BETRIEBSERTRAG	105'139	105'000	107'253
66 ERHALTENE ZUWENDUNGEN UND BEITRÄGE	105'139	105'000	107'253
8 BETRIEBSFREMDER, AUSSERORDENTLICHER ERFOLG			
82 AUSSERORDENTLICHER ERTRAG		-	-
83 AUSSERORDENTLICHER AUFWAND	-39'400	-	-5'118
88 VERÄNDERUNG FONDSKAPITAL	39'400	-	5'118
90 GEWINN JAHRESRECHNUNG	76'179	51'500	83'683

Anhang zur Jahresrechnung

1 Angaben über den Verein

Name und Sitz

Verein SPITEX Sense
Spitalstrasse 1
1712 Tafers

Rechtsform

Verein, welcher unter der UID CHE-108.543.836 im Handelsregister eingetragen ist.

Rechtsgrundlagen

Statuten vom 2. Mai 2018

Zweck

Der Verein organisiert und gewährleistet für die Bevölkerung des Sensebezirks bei Krankheit, Unfall, Behinderung und Sterben eine bedarfsorientierte Begleitung, Betreuung und Pflege zu Hause.

Er stellt Dienstleistungen sicher, die die Klienten unterstützen, ihre Selbständigkeit, Eigenaktivität, Integration und Selbstverantwortung in einem hohen Grad zu erhalten.

Der Verein bietet die Mütter- und Väterberatung an. Er gewährleistet die Beratung von Eltern und stellvertretenden Erziehern in Fragen der Pflege, Ernährung, Entwicklung sowie Erziehung von Säuglingen und von Kleinkindern und unterstützt gesundheitsförderndes Verhalten mittels Hausbesuchen, Beratungen und Kursen.

Er übernimmt, gemäss Leistungsvertrag mit dem zuständigen Gesundheitsnetz des Bezirks, die Organisation und die Erfüllung aller Aufgaben entsprechend den gesetzlichen Bestimmungen.

Der Verein kann weitere nicht gesetzlich vorgeschriebene Dienste im ganzen Bezirk oder in einzelnen Gemeinden anbieten.

Organe

Vorstand

Ducrey Rainer, Präsident, Personal/Führung
Vaucher Mauron Pascale, Recht & Versicherungen, Vizepräsidium
Riedo Donat, Finanzen & Rechnungswesen
Sonja Rappo-Gross, Dienstleistungen, Bildung, Qualität
Ruth Gauderon Jenny

Revisionsstelle

CORE Revision AG, Düringen

2 Angewandte Rechnungslegungsgrundsätze

2.1 Allgemein

Die vorliegende Jahresrechnung wurde gemäss den Vorschriften des Schweizer Gesetzes, insbesondere gemäss den Artikeln über die kaufmännische Buchführung und Rechnungslegung des Obligationenrechts (Art. 957 bis 962 OR) erstellt.

Die Rechnungslegung erfordert vom Vorstand Schätzungen und Beurteilungen, welche die Höhe der ausgewiesenen Vermögenswerte und Verbindlichkeiten sowie Eventualverbindlichkeiten im Zeitpunkt der Bilanzierung, aber auch Aufwendungen und Erträge der Berichtsperiode beeinflussen könnten. Der Vorstand entscheidet dabei jeweils im eigenen Ermessen über die Ausnutzung der bestehenden gesetzlichen Bewertungs- und Bilanzierungsspielräume. Zum Wohle des Vereins können dabei im Rahmen des Vorsichtsprinzips Abschreibungen, Wertberichtigungen und Rückstellungen über das betriebswirtschaftlich benötigte Ausmass hinaus gebildet werden.

2.2 Bewertung zu Marktpreisen

Es werden keine Positionen zu Marktpreisen bewertet. Entsprechend besteht auch keine Wertschwankungsreserve.

2.3 Bilanzierung von Leasinggeschäften

Die Gesellschaft verfügt nur über operative Leasingverträge. Die Raten werden direkt in der Erfolgsrechnung belastet. Die ausstehenden Raten werden unter Punkt 8 ausgewiesen.

2.4 Jahresrechnung nach Finanzmanual SPITEX Schweiz

Seit dem 1.1.2022 erfolgt die Leistungserfassung, die Aufstellung der Finanzbuchhaltung und die Aufstellung der Betriebskostenrechnung nach dem Handbuch zum Rechnungswesen für SPITEX-Organisationen (Finanzmanual), welches der Verband SPITEX Schweiz zur Verfügung stellt.

3 Angaben, Aufschlüsselungen und Erläuterungen zu Positionen der Jahresrechnung

3.1 Aktiven

Flüssige Mittel

Die Flüssigen Mittel werden zum Nominalwert bewertet.

Forderungen aus Lieferungen und Leistungen / übrige kurzfristige Forderungen

Das Delkredererisiko aus Forderungen aus Lieferungen und Leistungen wird wie folgt bewertet:

	2024	2023
- Forderung > 6 Monate	100%	100%
- Forderung 4 - 6 Monate	50%	50%
- Forderung 3 Monate	25%	25%
- Restliche Forderungen 1 - 2 Monate	2%	2%

Die übrigen kurzfristigen Forderungen werden zum Nominalwert bewertet.

Vorräte

Die Bewertung der Vorräte erfolgt zum letzten bezahlten Einstandspreis oder dem tieferen Marktwert (Niederswertprinzip).

Aktive Rechnungsabgrenzungen

In den aktiven Rechnungsabgrenzungen werden im Voraus bezahlte Aufwendungen, zu viel bezahlte Aufwendungen und noch nicht erhaltene Erträge erfasst. Sie werden zum Nominalwert bewertet.

	2024	2023
Kantonsbeiträge	534'128	406'993
Personalaufwand	17'364	55'844
Sach- und Transportaufwand	467	467
Sonstiger Betriebsaufwand	10'675	10'860
Total	562'633	474'164

Finanzanlagen

Die Finanzanlagen werden zum Nominalwert bewertet.

Sachanlagen

Die Sachanlagen werden zu Anschaffungskosten abzüglich angemessener Abschreibungen bewertet. Das heisst im Detail:

		2024	2023
- Mobiliar und Einrichtungen	linear	10 Jahre	10 Jahre
- Büromaschinen	linear	n/a	n/a
- EDV	linear	3 Jahre	3 Jahre
- Kommunikationssysteme	linear	3 Jahre	3 Jahre

3.2 Passiven

Verbindlichkeiten aus Lieferungen und Leistungen / übrige kurzfristige Verbindlichkeiten

Die Verbindlichkeiten aus Lieferungen und Leistungen werden zum Nominalwert bewertet.

Die übrigen kurzfristigen Verbindlichkeiten werden zum Nominalwert bewertet.

Kurzfristige verzinsliche Verbindlichkeiten

Die kurzfristigen verzinslichen Verbindlichkeiten werden zum Nominalwert bewertet.

Passive Rechnungsabgrenzungen

In den passiven Rechnungsabgrenzungen werden im Voraus erhaltene Erträge, zu viel erhaltene Erträge und noch nicht bezahlte Aufwendungen erfasst. Sie werden zum Nominalwert bewertet.

	2024	2023
Personalaufwand	-	20'100
Sach- und Transportaufwand	3'875	4'900
Sonstiger Betriebsaufwand	8'776	10'893
Betriebsertrag	1'049	
Total	13'699	35'893

Fonds Notruftelefon

	2024	2023
Stand 01.01.	50'556	50'556
Auflösung Rückstellung für technologische Risiken	-	-
Zuweisung/Entnahme Erfolg	-	-
Stand 31.12.	50'556	50'556

Legat Mütter-, Väterberatung

	2024	2023
Stand 01.01.	14'641	14'641
Verbrauchte Beträge	-	-
Stand 31.12.	14'641	14'641

Innovationsfonds

	2024	2023
Stand 01.01.	401'750	306'868
Zuweisung - Gewinn Verein	-	80'000
Zuweisung - Gewinn Notruftelefon	-	20'000
Entnahme - Kostenbeitrag Chinderspitex	-	-5'118
Entnahme - Kostenbeitrag WB Kommunikation	-26'550	
Entnahme - Kostenbeitrag WB Sexuelle Belästigung am Arbeitsplatz	-12'850	
Stand 31.12.	362'350	401'750

Sozialfonds

	2024	2023
Stand 01.01.	51'065	51'065
Übernahme Rechnung	-	-
Stand 31.12.	51'065	51'065

Eigenkapital

Das Eigenkapital ist die Differenz zwischen den Aktiven und dem Fremdkapital (Residualgrösse).

Die Veränderung des Vereinsvermögens entspricht ausnahmsweise nicht dem Jahresgewinn. Da noch mehrere kleinere Buchungen von Vorjahren im Gesamtbetrag von CHF 1'883.- nicht definitiv verbucht und abgeschlossen waren, haben wir dies im Geschäftsjahr 2024 nachgeholt.

	2024	2023
Stand 01.01.	273'294	265'232
Zuweisung Gewinn Verein	76'179	3'683
Zuweisung Gewinn Notruftelefon	33'989	3'661
Ergebinsvortrag	-1'883	718
Stand 31.12.	381'580	273'294

3.3 Erfolgsrechnung

Die Erfassung von Erträgen erfolgt bei Übergang von Nutzen und Gefahr.

Die Aufwendungen werden gleichzeitig zu den dazugehörigen Erträgen erfasst. Dabei wird das Imparitätsprinzip berücksichtigt. Periodische Aufwendungen und Erträge werden abgegrenzt.

Ausserordentliche, einmalige und periodenfremde Positionen

	2024	2023
Kantonsbeitrag 2021 - Kerndienste	-	55'564
Kantonsbeitrag Vorjahr - Kerndienste	50'460	19'483
Kantonsbeitrag Rückerstattung Covid-19 Personal/Material	-	110'820
AHV Verwaltungskostenbeitrag	2'516	-
Versicherungsleistungen	-	6'396
Unterstützung Projekte aus Fondsvermögen	-39'400	-5'118
Entnahme aus Fondsvermögen	39'400	5'118
Total	52'976	192'264

	2024	2023
4 Nettoauflösung stiller Reserven		
5 Vollzeitstellen im Jahresdurchschnitt	104.54	101.78
Kerndienste	95.24	91.91
Administration	5.60	6.04
Mütter-, Väterberatung	1.96	1.99
Mahlzeitendienst	1.74	1.84
5 Lernende		
Anzahl Mitarbeiter in Personen	214	206
Kerndienste	169	162
Administration	11	10
Mütter-, Väterberatung	3	3
Mahlzeitendienst	24	23
Notruf	2	2
Raumpflege	0	1
Lernende	5	5
6 Beteiligungen	keine	keine
7 Eigene Anteile	n/a	n/a
8 Verbindlichkeiten aus Leasinggeschäften		
Die nachfolgenden Angaben enthalten sämtliche zu leistenden Beträge einschliesslich Zinsen, Kosten und MWSt, da nicht die Absicht besteht,		
Nicht bilanziert	57'234	110'128
Fälligkeit bis 1 Jahr	33'528	52'894
Fälligkeit 2 bis 5 Jahre	23'706	57'234
Fälligkeit über 5 Jahre	-	-
Die Leasingverbindlichkeiten enthalten sämtliche Beträge, da nicht die Absicht besteht, diese zu kündigen.		
Langfristige Mietverträge	252'516	312'775
Fälligkeit bis 1 Jahr	201'149	185'306
Fälligkeit 2 bis 5 Jahre	51'367	127'469
Fälligkeit über 5 Jahre		
9 Verbindlichkeiten gegenüber Vorsorgeeinrichtungen	keine	keine
10 Für Verbindlichkeiten Dritter bestellte Sicherheiten	keine	keine
11 Aktiven zur Sicherung eigener Verpflichtungen		
Kauttionen	4'885	4'885
12 Eventualverbindlichkeiten	keine	keine
13 Beteiligungsrechte und Optionen	n/a	n/a
14 Wesentliche Ereignisse nach dem Bilanzstichtag		
Es sind keine ausweispflichtigen Ereignisse bekannt.		
15 Gründe des vorzeitigen Rücktritts der Revisionsstelle	keine	keine
16 Anleiheobligationen	keine	keine
17 Angaben zu Aufwertungen	keine	keine

Unsere Fahrzeugspensoren

Per 31.12.2024 bestand die Leasingflotte der SPITEX Sense aus 12 Fahrzeugen.

Ein Sponsoringkonzept sieht vor, pro Fahrzeug einem bis zwei Sponsoren die Möglichkeit zu bieten, mit dem Firmenlogo auf dem Fahrzeug präsent zu sein und die Unterstützung für die SPITEX Sense zu kommunizieren. Im vergangenen Jahr unterstützten uns folgende Firmen mit ihrem Sponsoringbeitrag:

Garage Julmy, Schmitten
Garage Raemy, Brünisried
Raiffeisenbank Freiburg-Ost
Raiffeisenbank Schwarzwasser
Raiffeisenbank Sense-Oberland
Raiffeisenbank Sensetal

Wir danken ihnen recht herzlich für ihren Beitrag.

Verein SPITEX Sense

Spitalstrasse 1
1712 Tafers

Telefon 026 419 95 55

Mail info@spitexsense.ch
Internet www.spitexsense.ch

Öffnungszeiten:

Montag bis Freitag

8:00-11:30 Uhr

13:30-17:00 Uhr (freitags und vor Feiertagen bis 16:00 Uhr)